

Manuel de Montage

# EXS-40



*door-solutions*



## Contents

1. Symboles	3
2. Mises en garde générales	3
2.1 Exigences en matière de sécurité pour l'assemblage, l'entretien et la première utilisation	3
3. Modalités et conditions	4
4. Domaines d'utilisation	4
5. Directives	4
6. Montage des éléments de fixation	4
7. Aperçu du système	5
7.1 Aperçu des kits de rails pré-assemblés EXS-40	6
7.2 Matrice à ressort et câble EXS-40	7
7.3 Boîte de matériel standard EXS-40 – 115940	8
8. Attaches et outils	9
9. Instructions d'assemblage	10
10. Première utilisation	37
10.1 Transmission de l'objet	37
11. Motorisation (en option)	37
11.1 Réglages du moteur	37
12. Désassemblage	38
12.1 Élimination des déchets	38
13. Entretien	38
14. Remplacement de pièces	39
Fournisseur	39
Remarques	39

## 1. Symboles



Danger



Attention



Manuels supplémentaires

## 2. Mises en garde générales

Le présent manuel a été élaboré pour une utilisation par du personnel qualifié et dès lors pas par des stagiaires ou des « bricoleurs ».

La personne qui assemble, désassemble, entretient ou met en service le système de porte doit lire attentivement le présent manuel, le comprendre et le suivre.

En cas de doute, contactez toujours DOCO International

Afin d'éviter des dommages corporels graves, veuillez lire attentivement et respecter l'ensemble des indications et mises en garde contenues dans le présent manuel.

- Le présent manuel décrit l'assemblage, le désassemblage et l'entretien de votre système pour porte résidentielle EXS40 ; il peut être complété par d'autres manuels, par exemple le manuel d'assemblage de panneau et le manuel du moteur (selon les cas).
- Ce système pour porte résidentielle EXS40 a été conçu conformément aux dernières normes européennes mais vous devez cependant vérifier par vos propres soins si cette norme correspond à la norme nationale locale.
- Toutes les mesures s'entendent en millimètres sauf indication contraire.
- Après installation, veillez à ce que l'étiquette de marquage CE ait été complétée et fixée.
- Conservez le présent manuel dans un endroit sécurisé, à proximité de la porte résidentielle.
- Le présent document est susceptible de subir des modifications techniques sans préavis préalable.

### 2.1 Exigences en matière de sécurité pour l'assemblage, l'entretien et la première utilisation

- Ce système pour porte résidentielle EXS40 peut uniquement être monté, connecté et mis en service par du personnel qualifié.
- Assurez-vous que l'alimentation électrique est coupée et le demeure durant l'exécution de travaux électriques !
- Ne pontez jamais les dispositifs de sécurité !
- L'ajout ou l'omission de pièces est susceptible d'affecter le fonctionnement de la porte de manière négative et, dès lors, la sécurité du système pour porte résidentielle EXS40. Nous vous le déconseillons dès lors fortement !
- Certaines pièces sont susceptibles de contenir des bords tranchants : utilisez des gants de protection.
- Sauf mention contraire, toutes les références à la manipulation de la porte/du composant figurant dans le présent manuel sont toujours en vue de l'intérieur vers l'extérieur.
- N'utilisez jamais le système pour porte résidentielle EXS40 en cas de détérioration visible, en particulier au niveau des câbles, des ressorts et de quelconques autres dispositifs de sécurité.
- Durant l'assemblage/l'entretien, portez toujours au moins des gants et des bottes de sécurité et portez des lunettes de sécurité durant le forage/le découpage !
- Veillez à toujours être en mesure d'effectuer votre travail dans un environnement stable.
- Sécurisez le site d'assemblage/d'entretien à l'aide d'une banderole de sécurité afin de maintenir les autres personnes à distance.
- L'entretien peut uniquement être effectué par une entreprise qualifiée et/ou du personnel qualifié.
- Veillez à ce que l'éclairage soit suffisant.
- Utilisez uniquement des outils appropriés.

### 3. Modalités et conditions

Nos conditions générales de livraison et de paiement s'appliquent à l'ensemble de nos offres, accords ou révisions ultérieures.

Une copie de nos modalités et conditions est disponible sur demande ou peut être téléchargée sur notre site web : [www.doco-international.com](http://www.doco-international.com)

Le présent document est susceptible de subir des modifications techniques sans préavis.

### 4. Domaines d'utilisation

Cet ensemble de matériel a été conçu pour une installation dans des garages du secteur privé

- Largeur maximale 3 000 mm
- Hauteur maximale 2 500 mm
- Poids maximal de la porte 100 kg
- Ecart de température maximale à l'extérieur\* : -20 C° à + 50 C°
- Humidité relative 20 – 90%
- Durée de vie : 25 000 cycles.

\* D'importantes différences de température entre l'intérieur et l'extérieur sont susceptibles de bomber des éléments au niveau du panneau (effet bimétallique). Les panneaux de couleur sombre sont en particulier sujets à ce souci et devraient être évités. Veuillez manipuler les éléments avec soin car il existe un important risque de dégâts.

### 5. Directives



DOCO International a fait effectuer le « test produit » de cette porte (essai de type initial) par le SP Institute en Suède, connu sous la dénomination d'organisme notifié 0402.

En consultation avec DOCO, les documents concernant cet essai de type initial peuvent être transmis à la société qui fabrique la porte. Cette étape est nécessaire afin de compléter la fiche technique.

REMARQUE : avec marquage CE uniquement, en utilisant les composants DOCO appropriés.

! Il relève de la responsabilité de l'entreprise qui assure l'installation de garantir que l'automatisme et les panneaux choisis soient conformes à la norme de produit EN13241-1 et aient été soumis aux essais de type initiaux nécessaires.

! Dans l'hypothèse de l'installation d'un portillon, il relève de la responsabilité de l'entreprise assurant l'installation de garantir que l'ensemble de la porte est conforme à la norme de produit EN13241-1 et a été soumis à l'essai de type initial nécessaire.

### 6. Montage des éléments de fixation

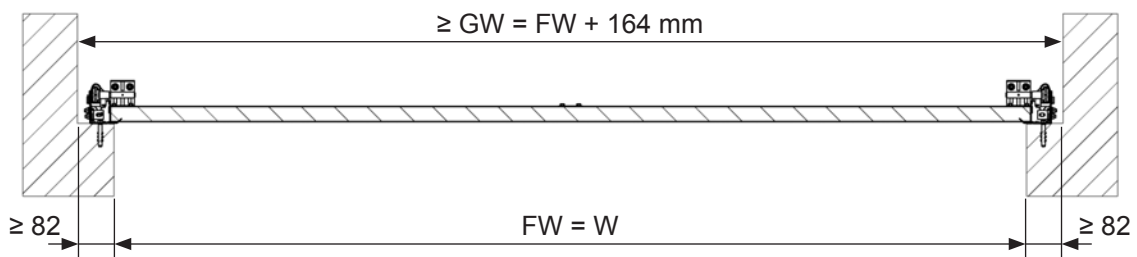
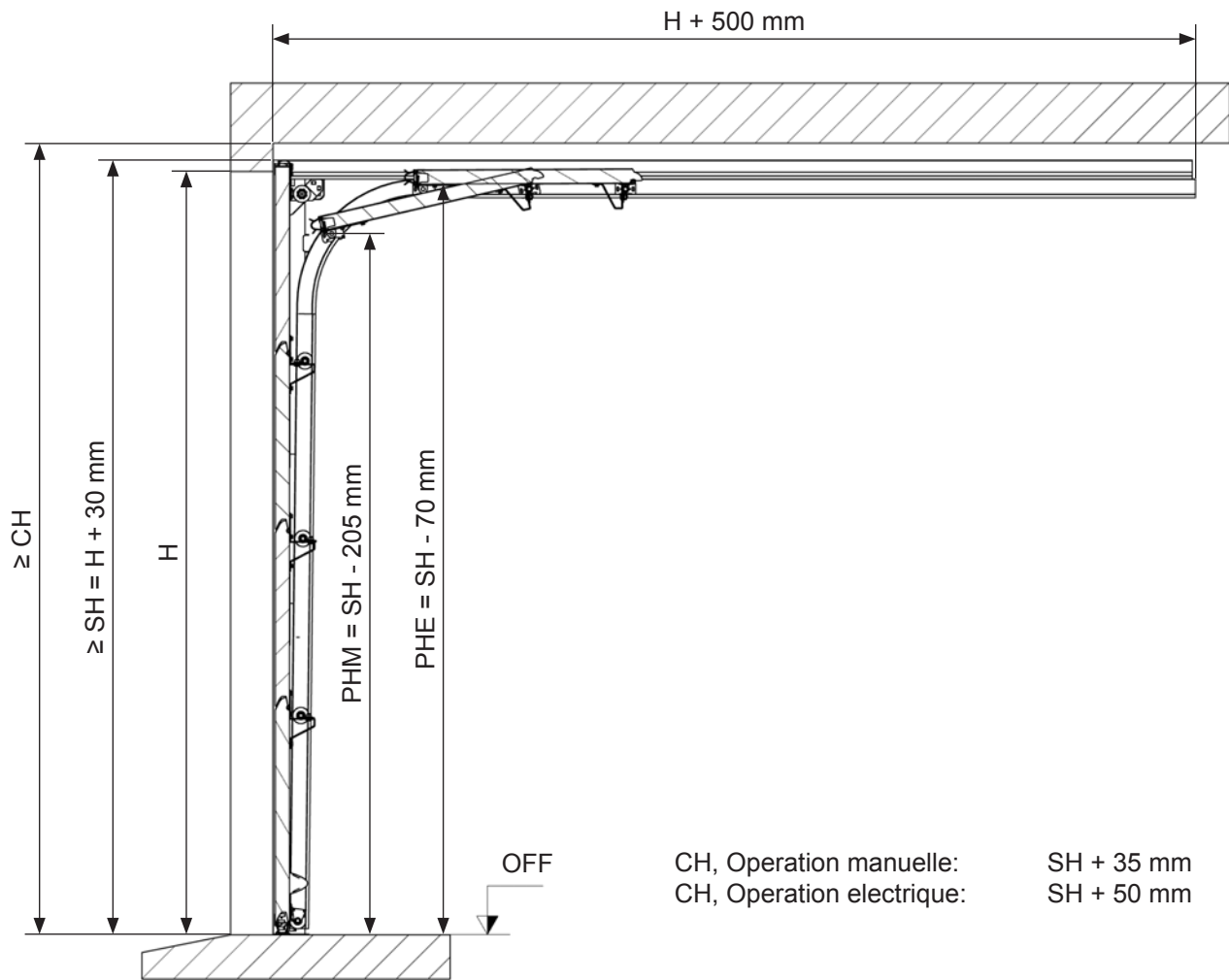
! Les fixations nécessaires afin d'installer le système pour porte résidentielle EXS-40 au bâtiment et/ou au plafond ne sont pas comprises !

Il relève de la responsabilité de l'entreprise assurant l'installation de veiller à ce que la structure du bâtiment soit sécurisée/suffisamment solide afin de supporter la porte et ses fixations.

L'entreprise assurant l'installation est également responsable de l'utilisation des éléments de fixation appropriés selon le support (pierre, béton, acier, bois).

Aucune spécification ne figurera dès lors dans la rubrique consacrée aux illustrations.

## 7. Aperçu du système

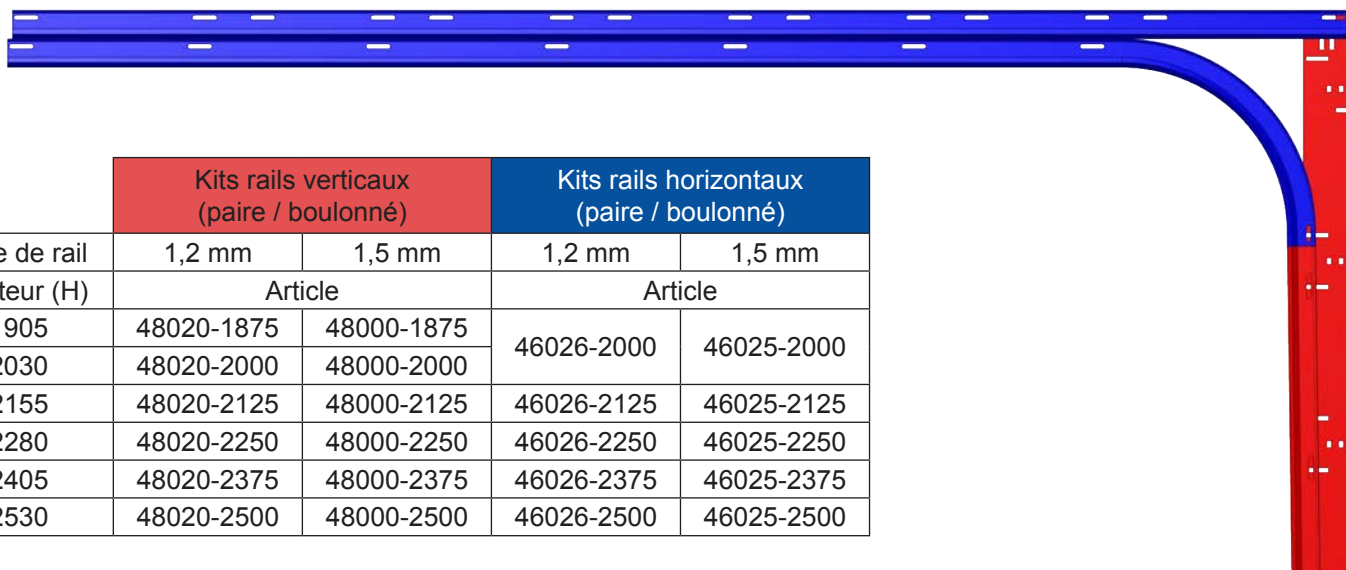


**H** = Hauteur de baie libre  
**SH** = Hauteur du système  
**CH** = Hauteur  
**PHM** = Hauteur de passage libre en manuel  
**PHE** = Hauteur de passage libre en électrique

**W** = Largeur de baie libre  
**FW** = Largeur du cadre  
**GW** = Largeur du garage

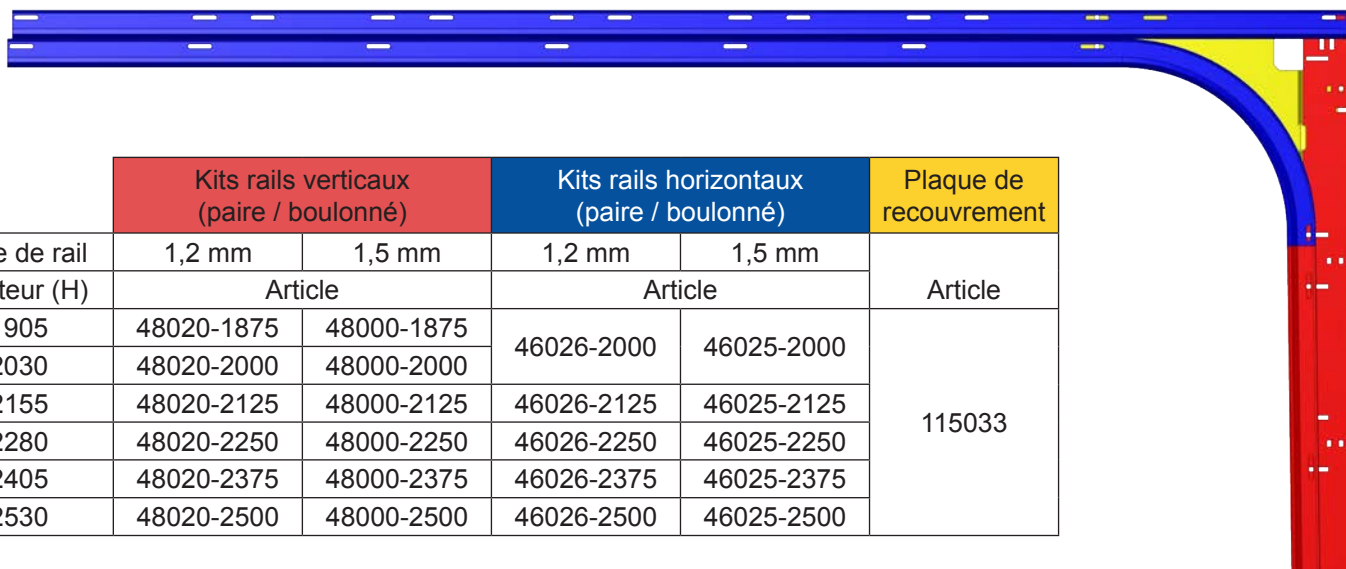
## 7.1 Aperçu des kits de rails pré-assemblés EXS-40

### Rails verticaux et rails horizontaux



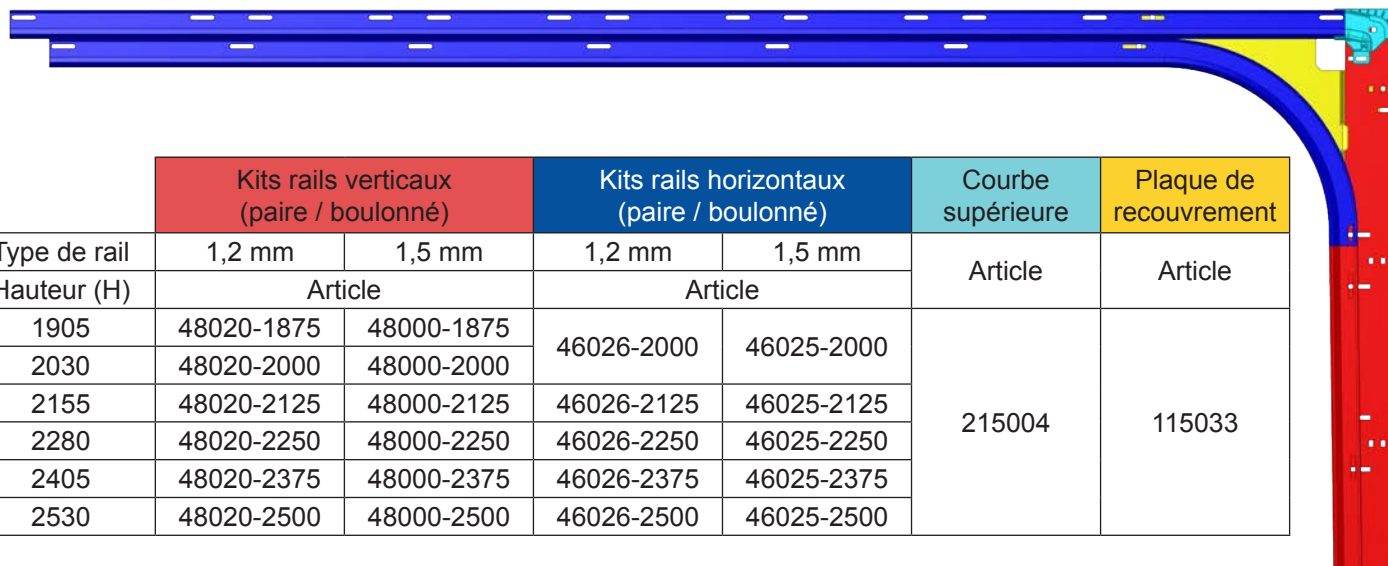
Type de rail	Kits rails verticaux (paire / boulonné)		Kits rails horizontaux (paire / boulonné)	
	1,2 mm	1,5 mm	1,2 mm	1,5 mm
Hauteur (H)	Article		Article	
1905	48020-1875	48000-1875	46026-2000	46025-2000
2030	48020-2000	48000-2000		
2155	48020-2125	48000-2125	46026-2125	46025-2125
2280	48020-2250	48000-2250	46026-2250	46025-2250
2405	48020-2375	48000-2375	46026-2375	46025-2375
2530	48020-2500	48000-2500	46026-2500	46025-2500

### Rails verticaux et rails horizontaux avec recouvrement



Type de rail	Kits rails verticaux (paire / boulonné)		Kits rails horizontaux (paire / boulonné)		Plaque de recouvrement
	1,2 mm	1,5 mm	1,2 mm	1,5 mm	Article
Hauteur (H)	Article		Article		
1905	48020-1875	48000-1875	46026-2000	46025-2000	
2030	48020-2000	48000-2000			
2155	48020-2125	48000-2125	46026-2125	46025-2125	
2280	48020-2250	48000-2250	46026-2250	46025-2250	
2405	48020-2375	48000-2375	46026-2375	46025-2375	
2530	48020-2500	48000-2500	46026-2500	46025-2500	

### Rails verticaux et rails horizontaux avec courbe supérieure et la plaque de recouvrement



Type de rail	Kits rails verticaux (paire / boulonné)		Kits rails horizontaux (paire / boulonné)		Courbe supérieure	Plaque de recouvrement
	1,2 mm	1,5 mm	1,2 mm	1,5 mm	Article	Article
Hauteur (H)	Article		Article			
1905	48020-1875	48000-1875	46026-2000	46025-2000		
2030	48020-2000	48000-2000				
2155	48020-2125	48000-2125	46026-2125	46025-2125		
2280	48020-2250	48000-2250	46026-2250	46025-2250		
2405	48020-2375	48000-2375	46026-2375	46025-2375		
2530	48020-2500	48000-2500	46026-2500	46025-2500		

## 7.2 Matrice à ressort et câble EXS-40

Poids de la porte [kg] ( min .. max )	Hauteur de la porte [mm] ( min - max )					
	1780 - 1905	1906-2030	2031-2155	2156-2280	2281-2405	2406-2530
40 ≤ .. ≤ 45	115376	115375	115375	N/A	N/A	N/A
45 < .. ≤ 50	115377	115376	115376	115375	115375	N/A
50 < .. ≤ 55	115378	115377	115377	115376	115376	115375
55 < .. ≤ 60	115380	115378	115377	115377	115376	115376
60 < .. ≤ 65	115382	115380	115378	115379	115377	115377
65 < .. ≤ 70	115384	115382	115380	115381	115379	115377
70 < .. ≤ 75	115386	115384	115382	115381	115381	115379
75 < .. ≤ 80	115388	115386	115384	115383	115383	115381
80 < .. ≤ 85	115390	115388	115386	115384	115383	115383
85 < .. ≤ 90	N/A	115390	115388	115387	115385	115383
90 < .. ≤ 95	N/A	N/A	115391	115389	115387	115385
95 < .. ≤ 100	N/A	N/A	115391	115389	115389	115387
Jeu de câble	115210-1875	115210-2000	115210-2125	115210-2250	115210-2375	115210-2500

### Remarques :

- poids maximal de la porte 100 kg (limite du système)
- largeur maximale de la porte 3 000 mm (limite du système)
- les poids de la porte figurant dans la matrice correspondent au poids total effectif de la porte, tout le matériel inclus.
- chaque n° d'article figurant dans la matrice contient 2 ressorts de tension duplex pour chaque porte
- une motorisation est conseillée pour un fonctionnement optimal de la porte

## 7.3 Boîte de matériel standard EXS-40 – 115940



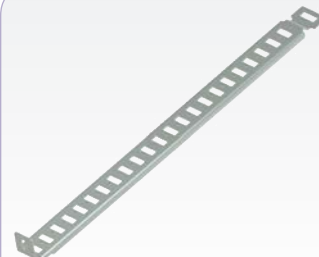
2 x 115019



1 x 115020 (paire)



2 x 115025



2 x 115027



2 x 115028



2 x 115029



2 x 115034



2 x 115035



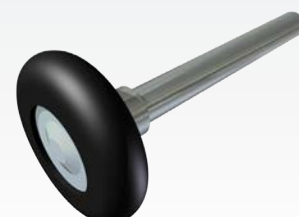
2 x 115038



1 x 240001 (paire)



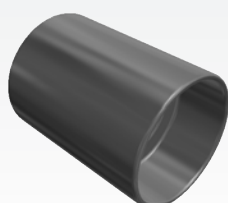
1 x 25003 (paire)



10 x 25008



2 x 150001



4 x 150003



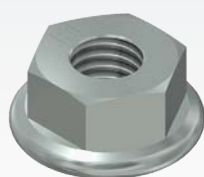
10 x 150106



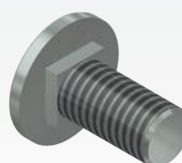
2 x 150108



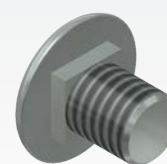
20 x 14020



28 x 14022



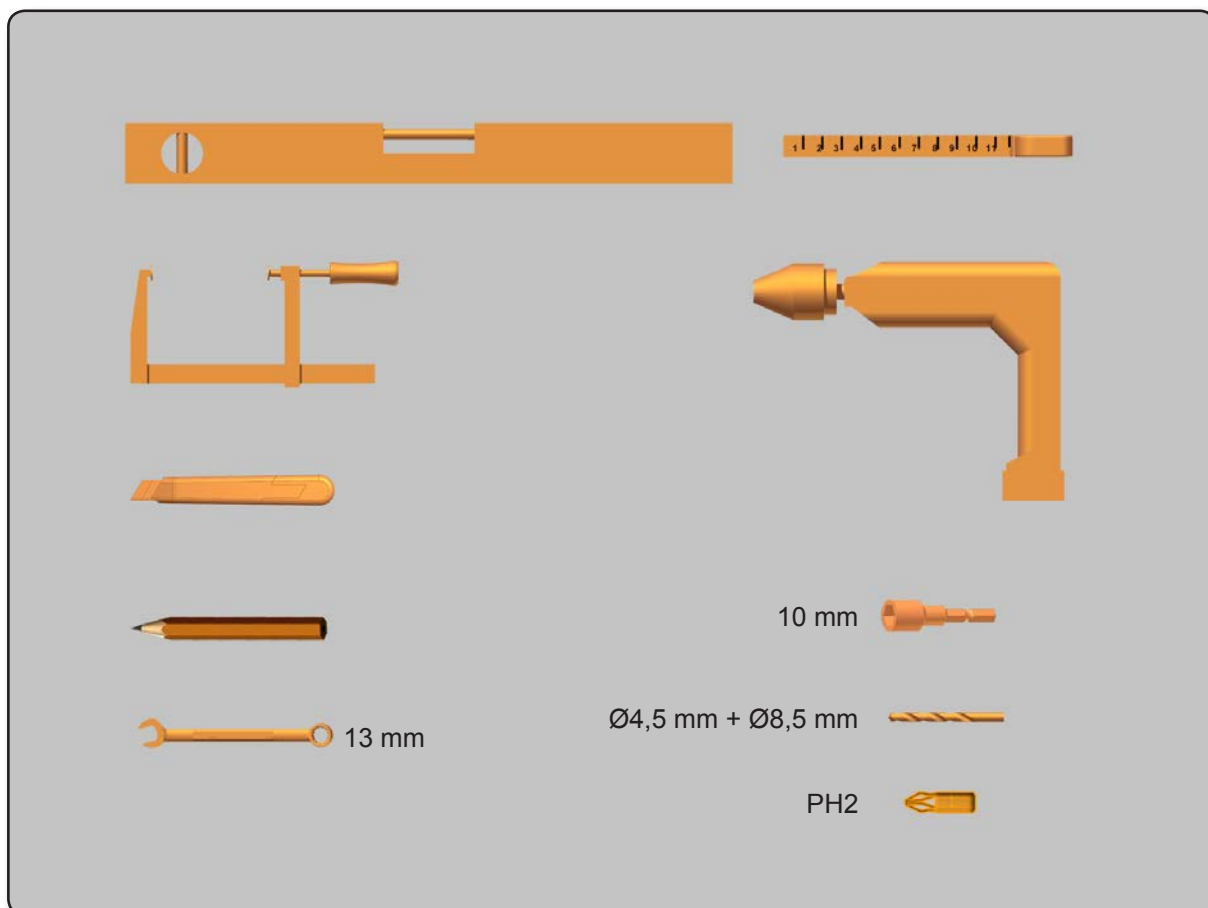
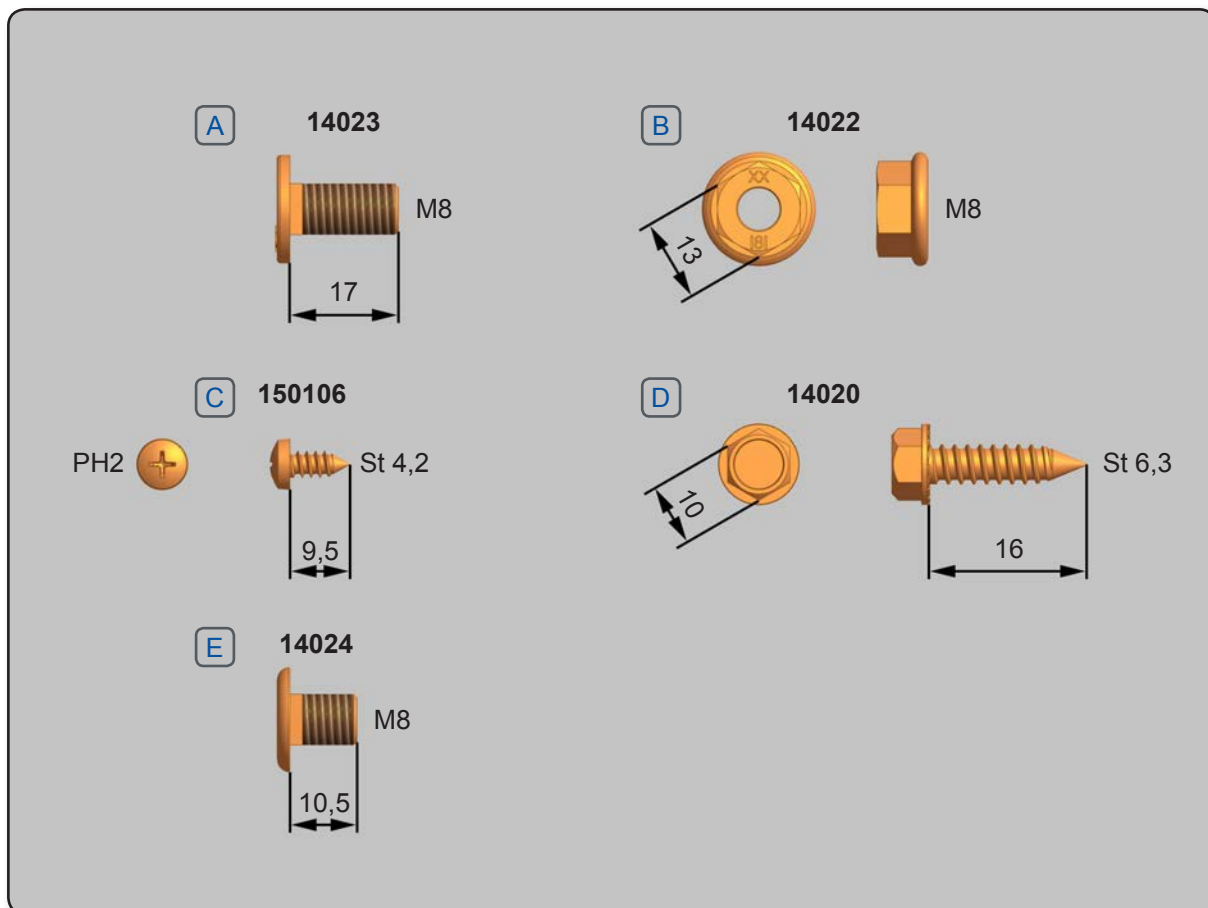
18 x 14023



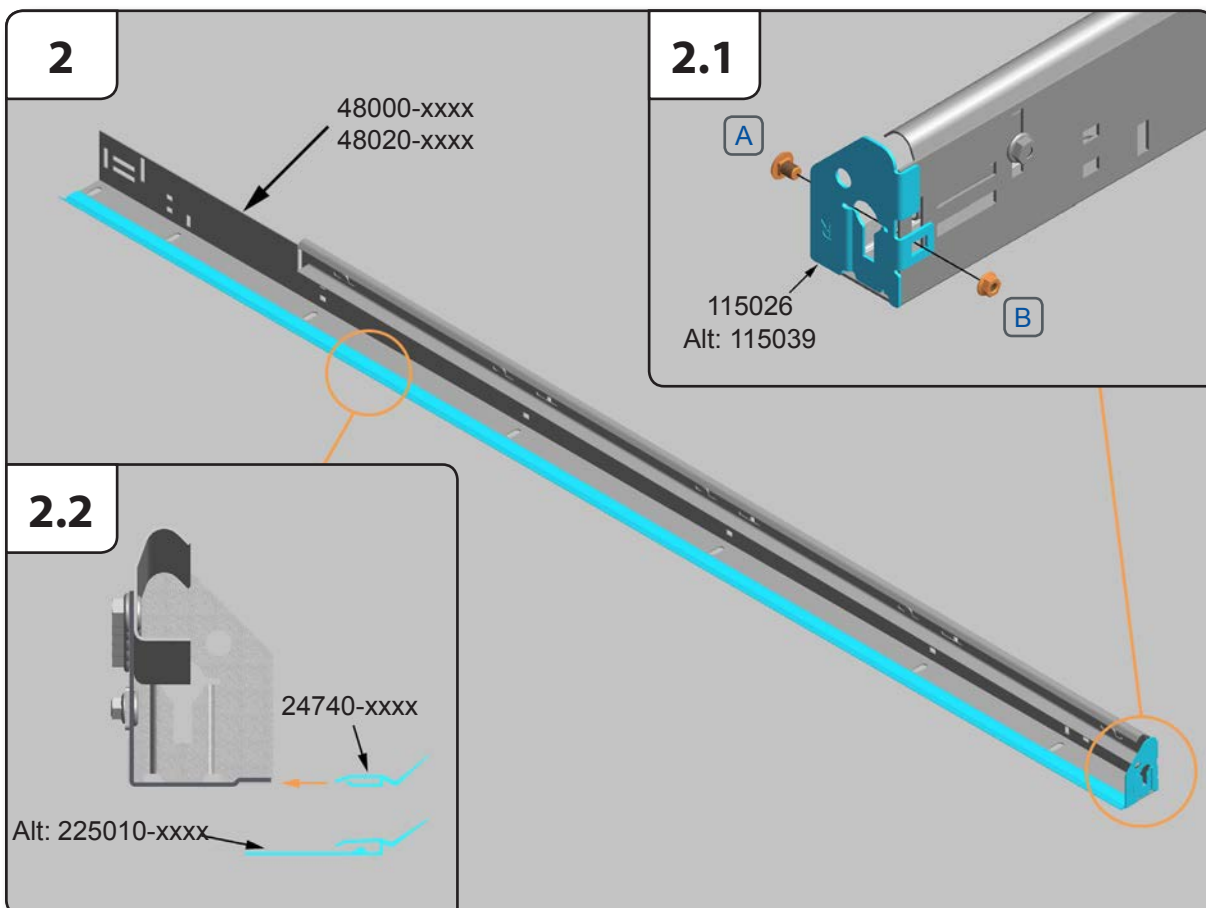
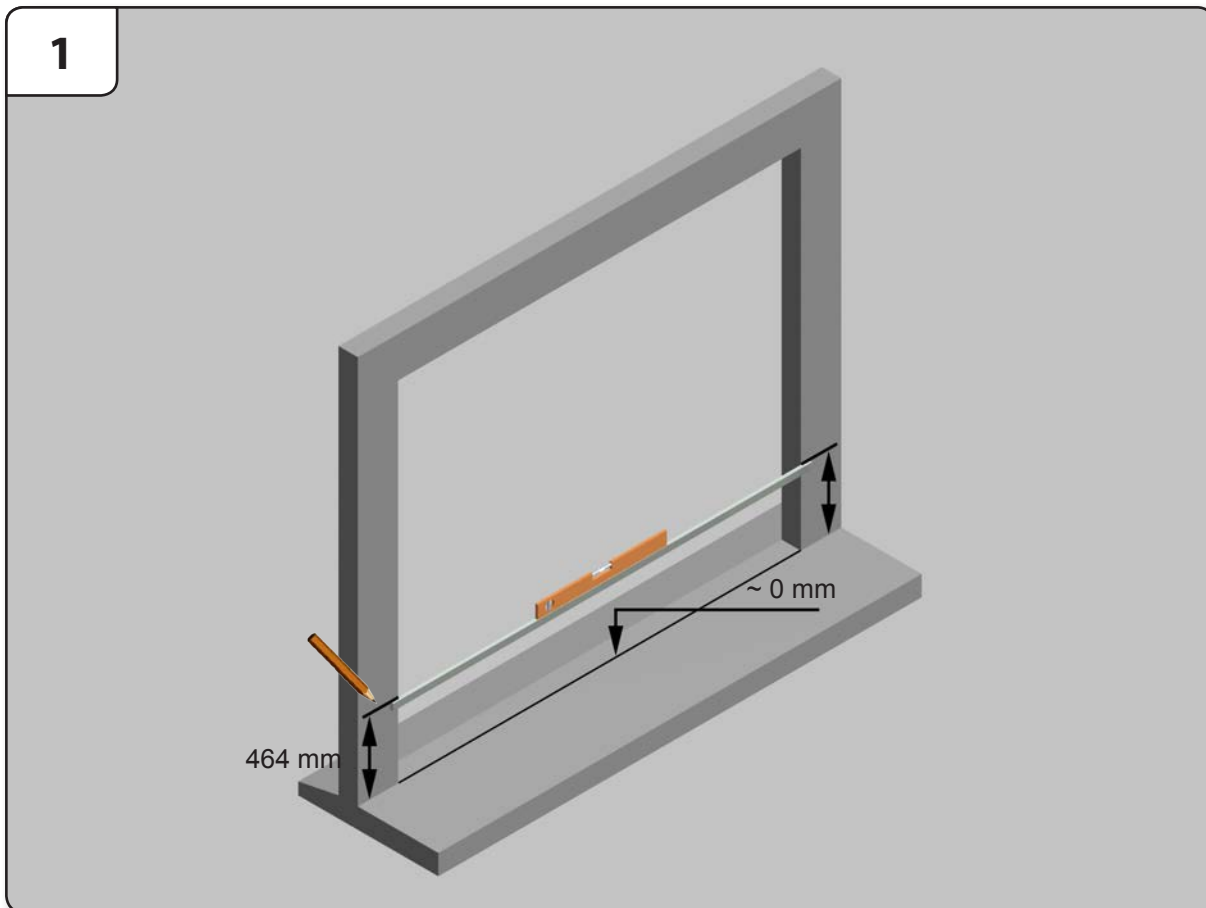
8 x 14024

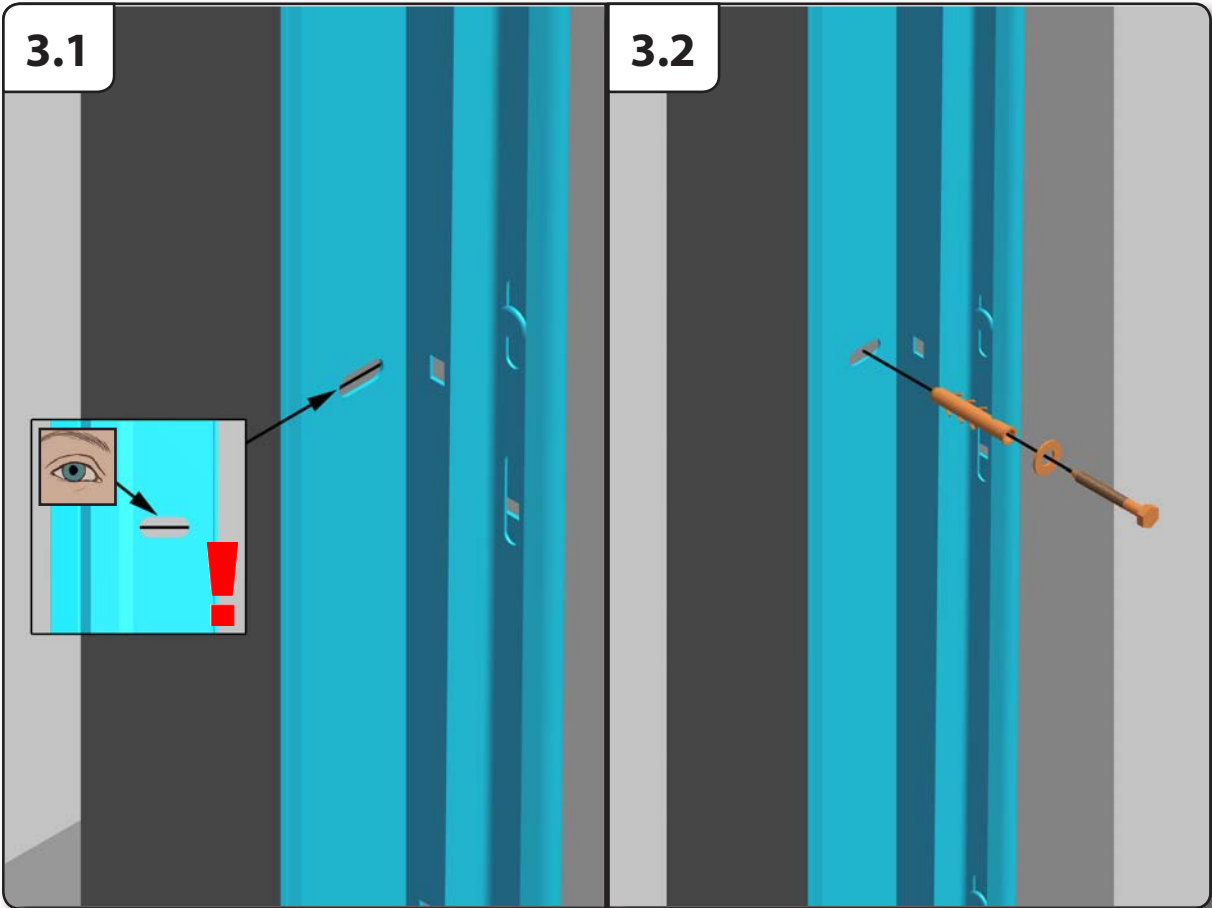
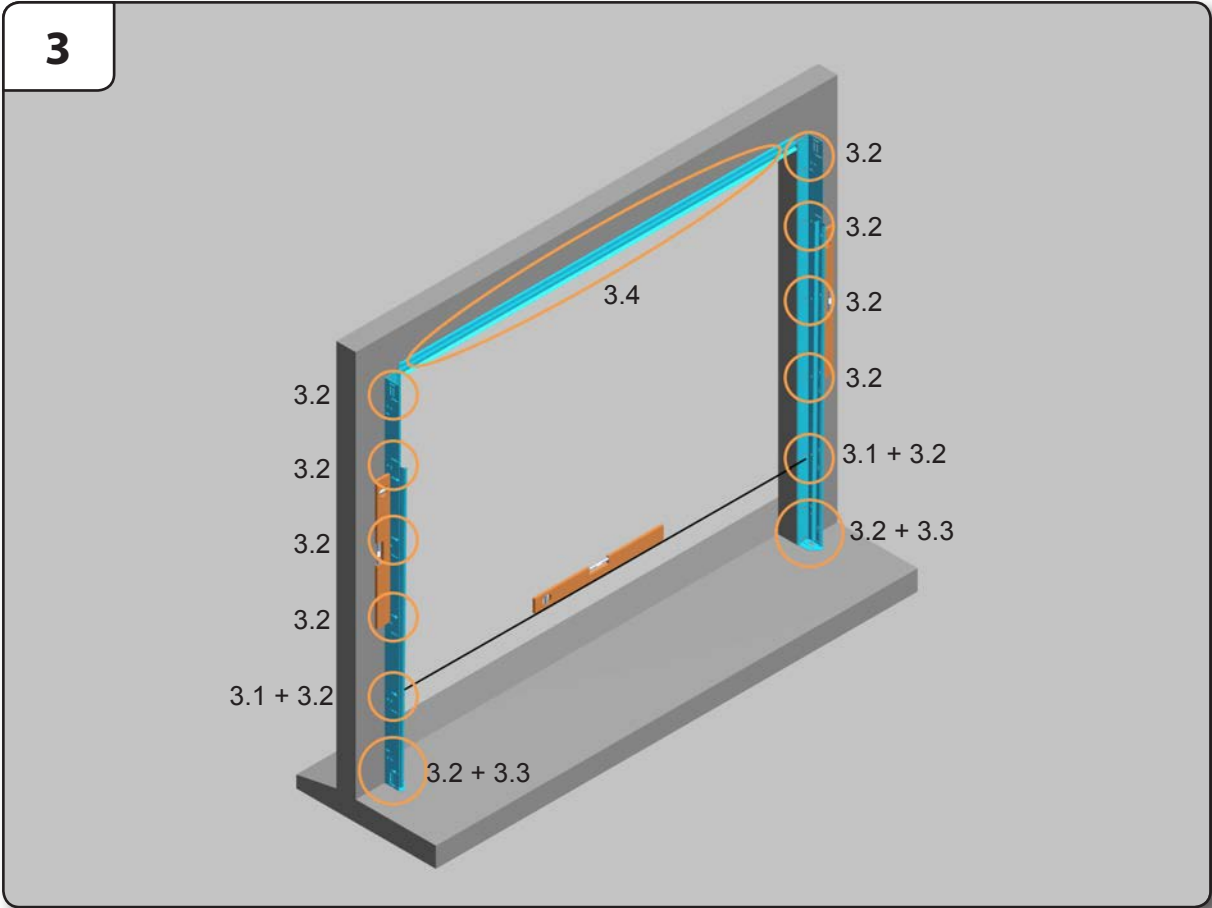


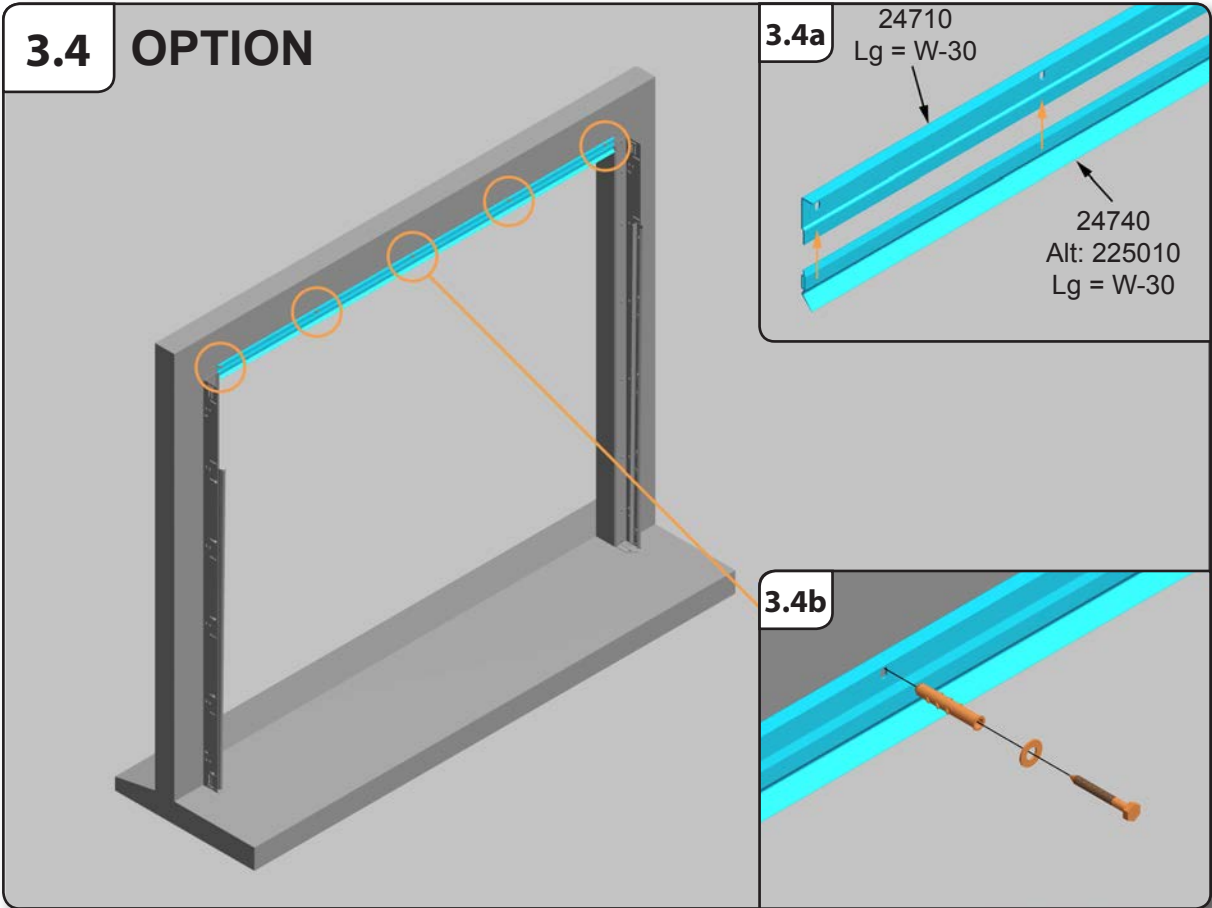
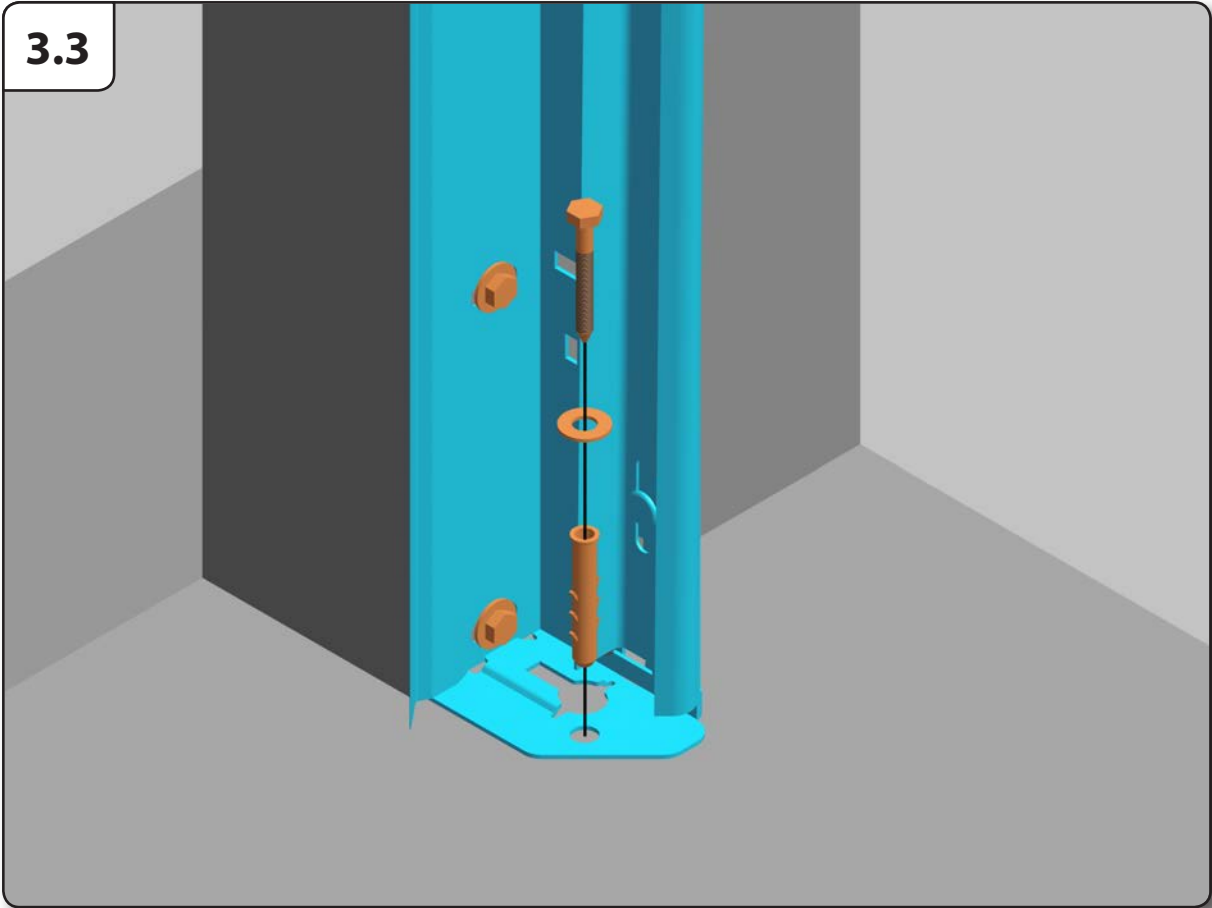
## 8. Attaches et outils

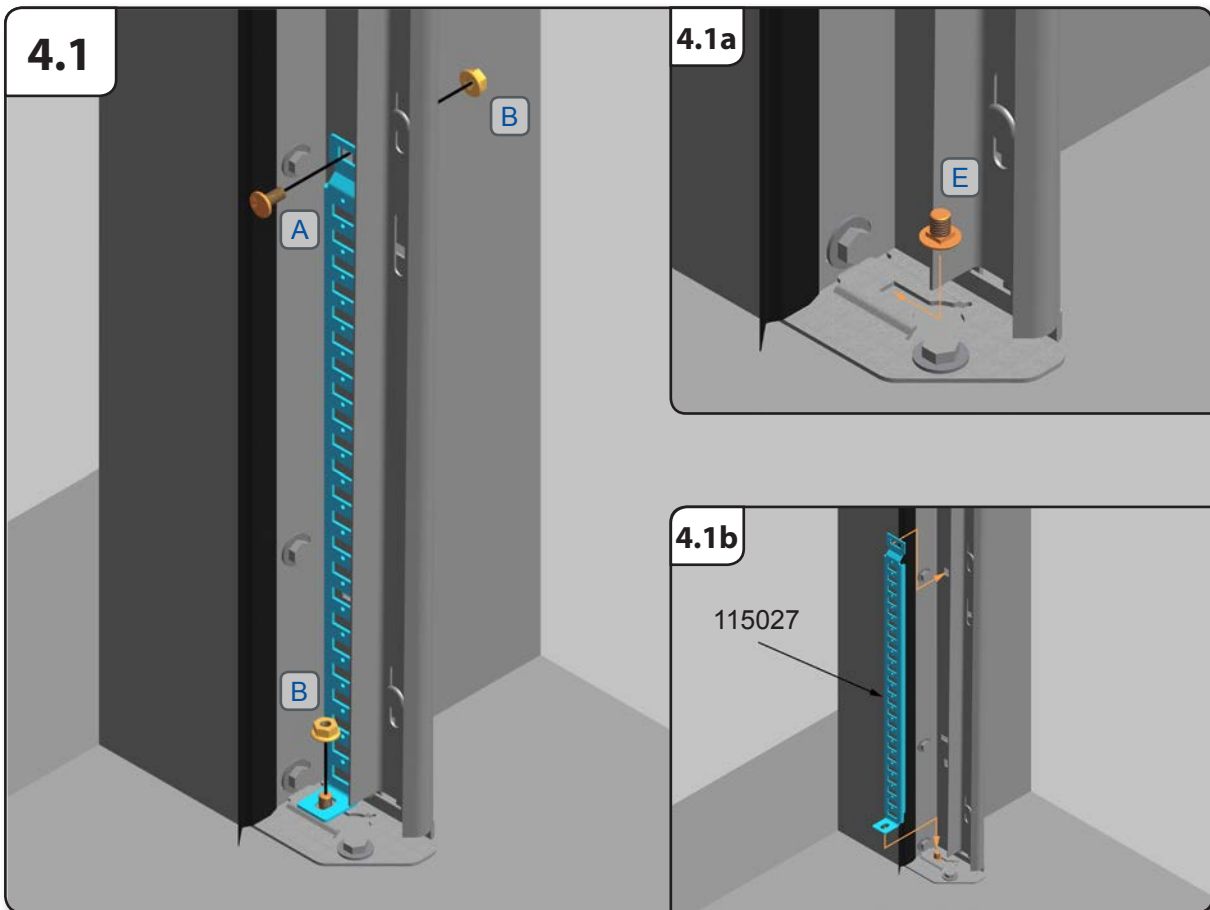
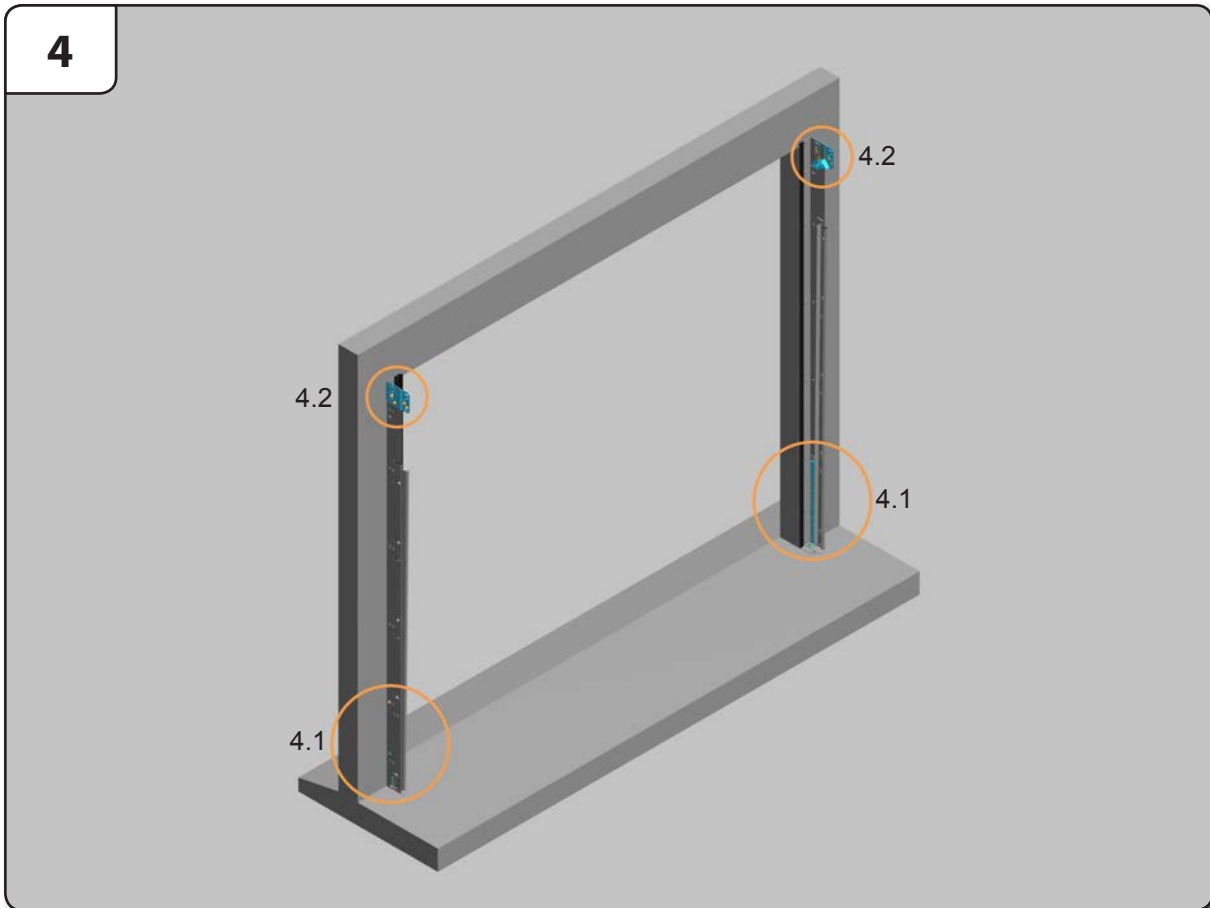


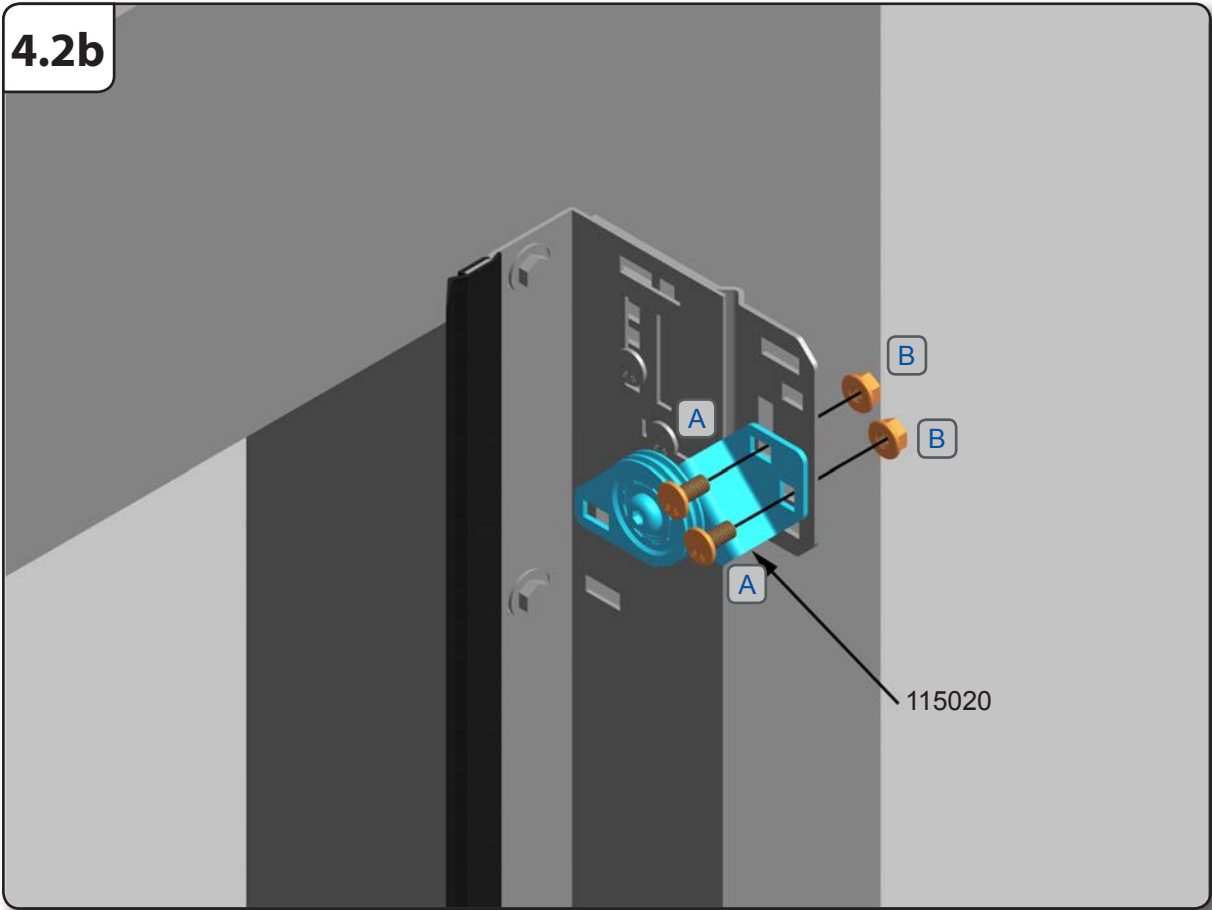
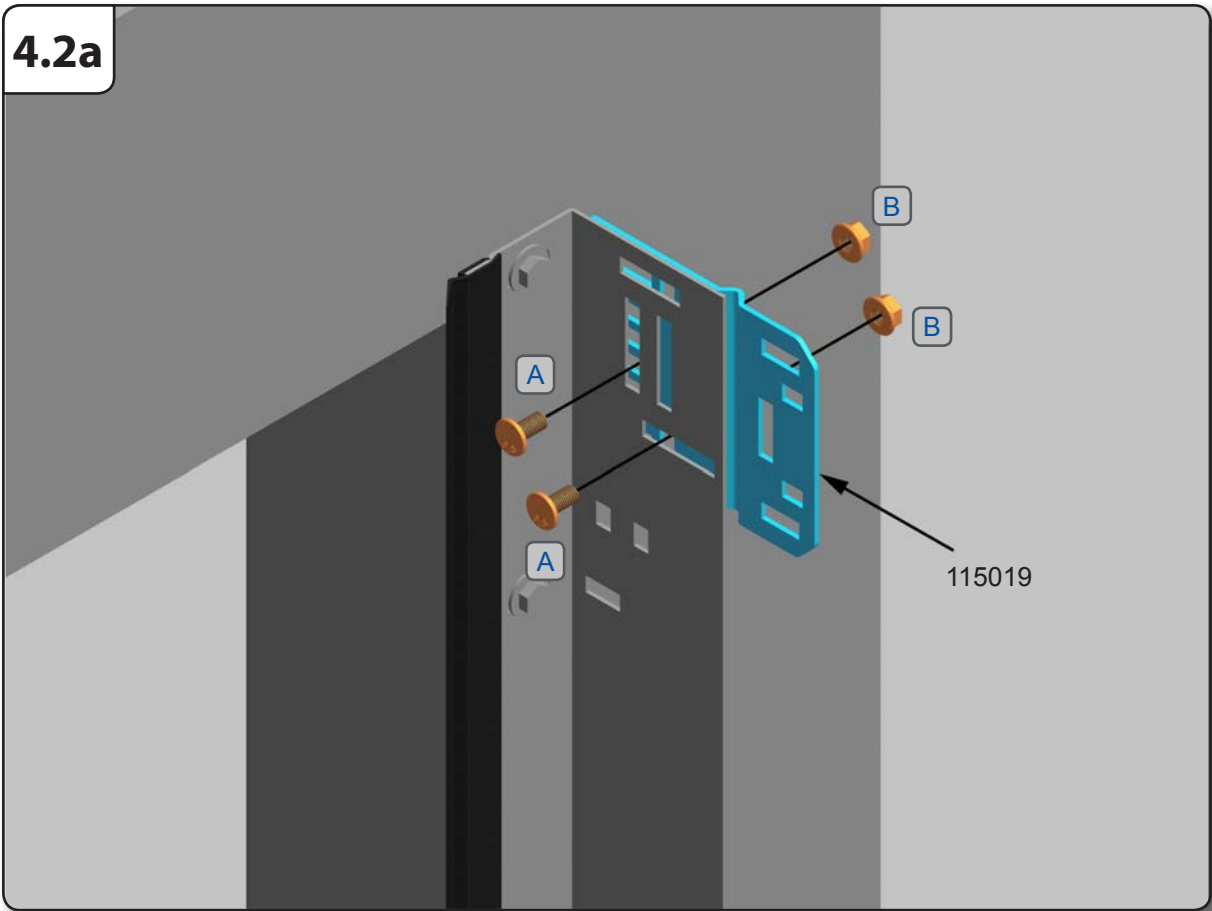
## 9. Instructions d'assemblage

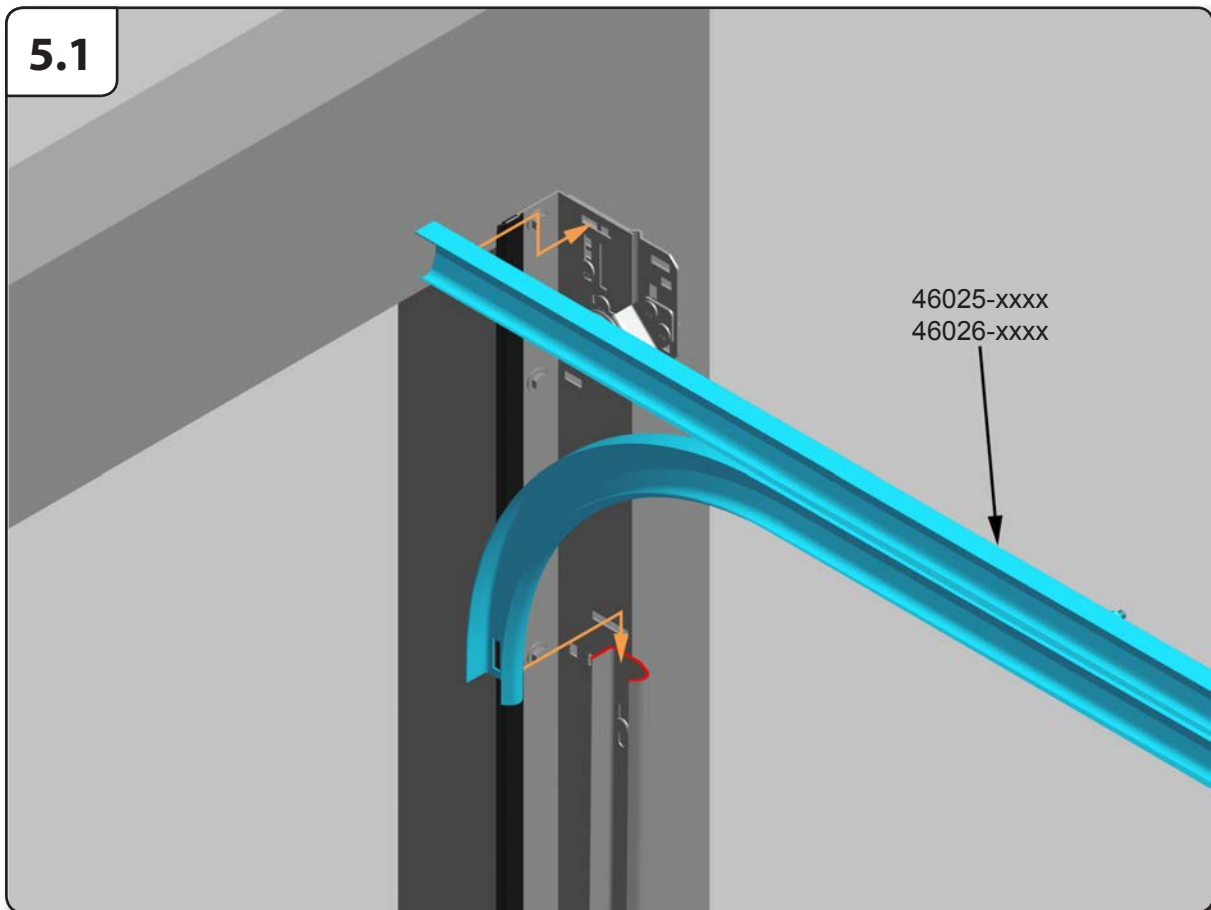
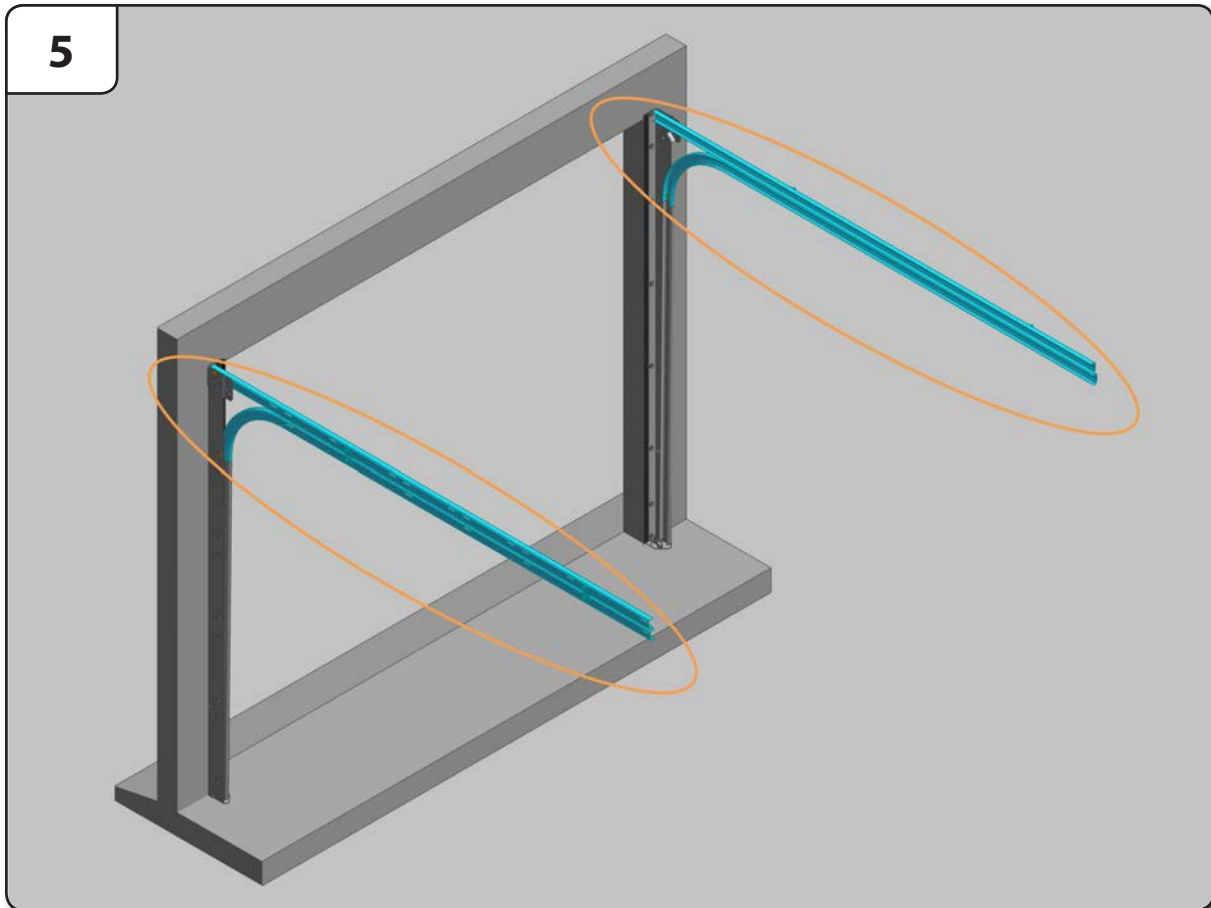


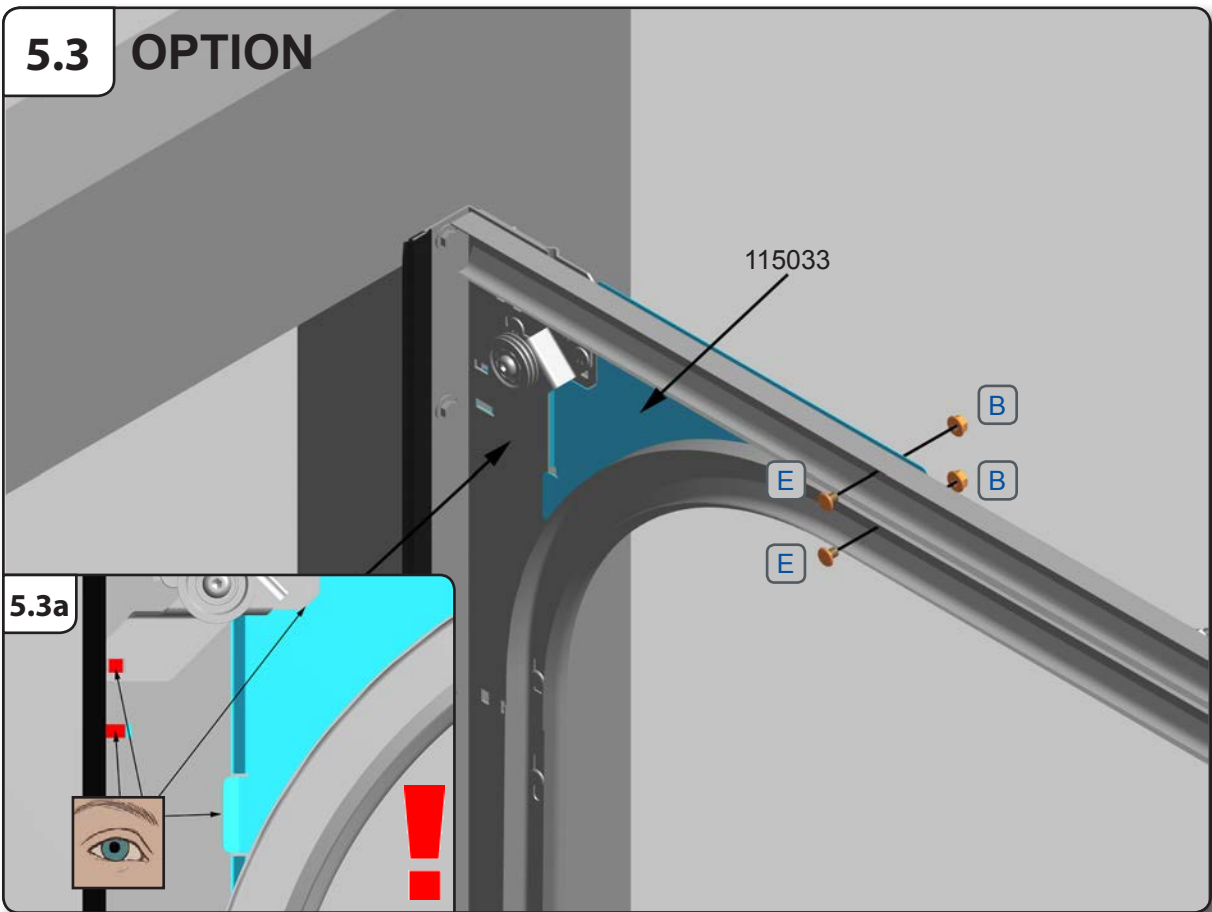
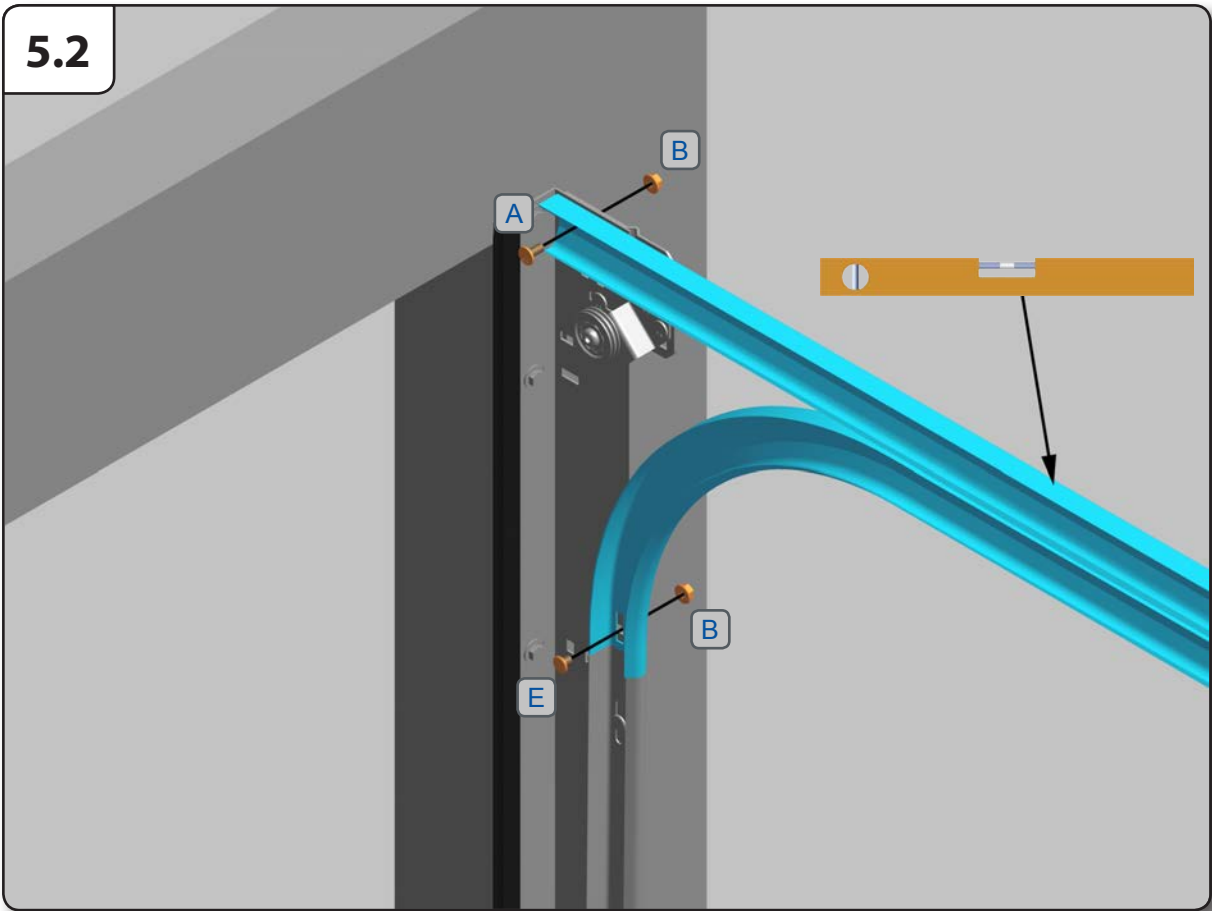






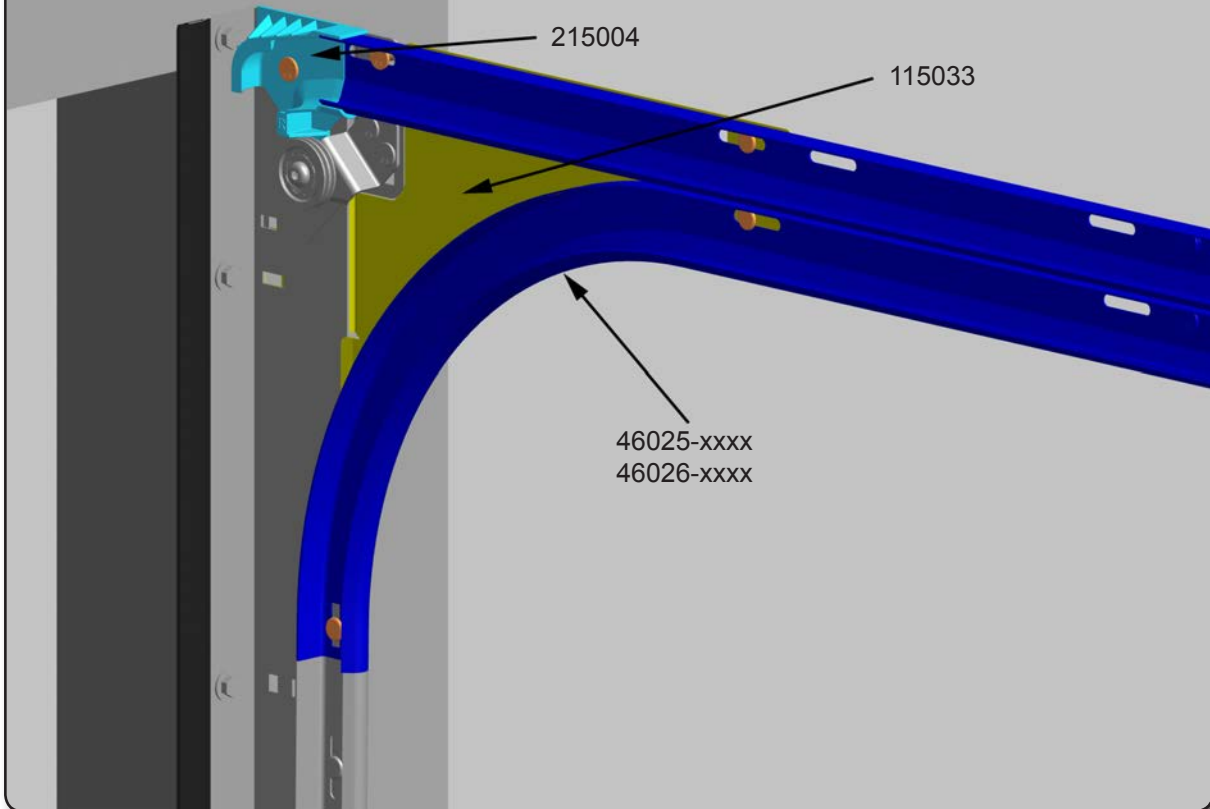




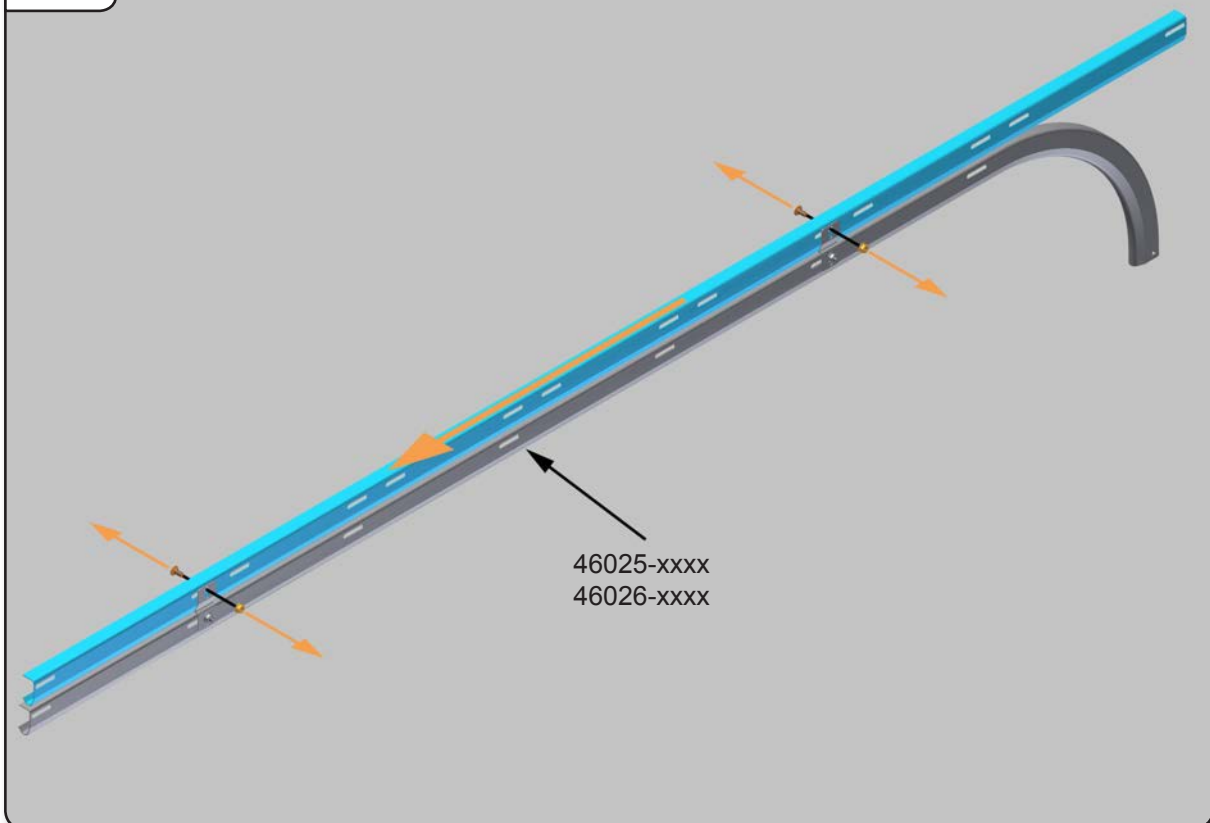




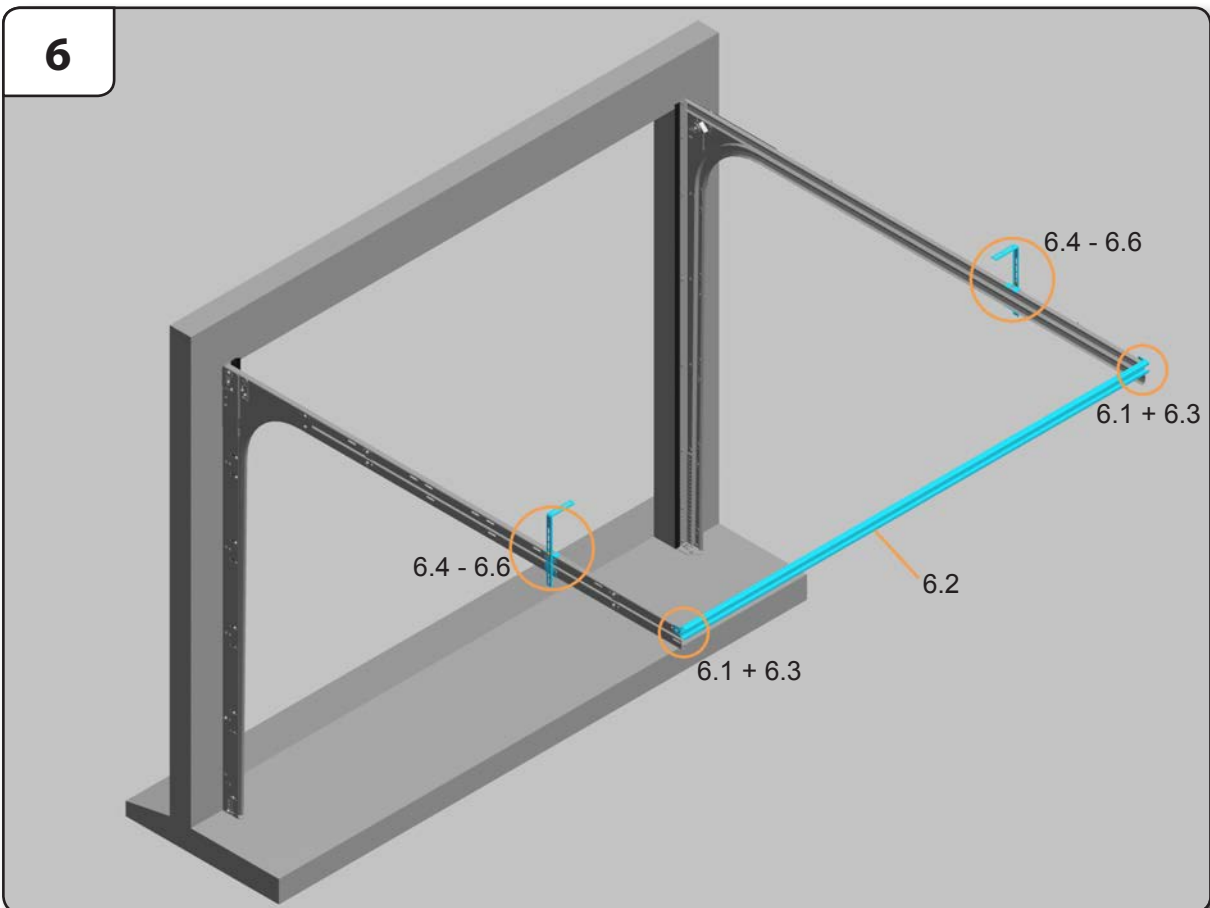
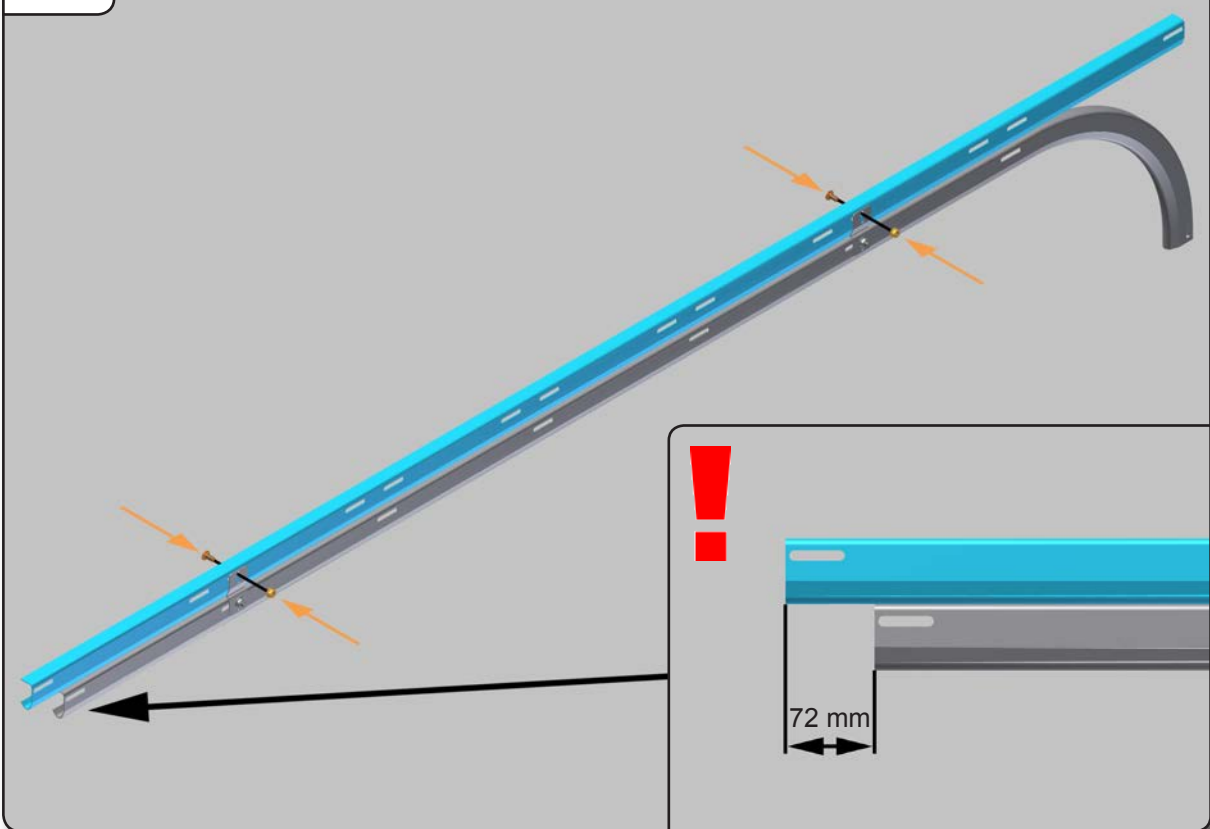
**5.4 AUTRE SOLUTION POUR COURBE SUPERIEURE**



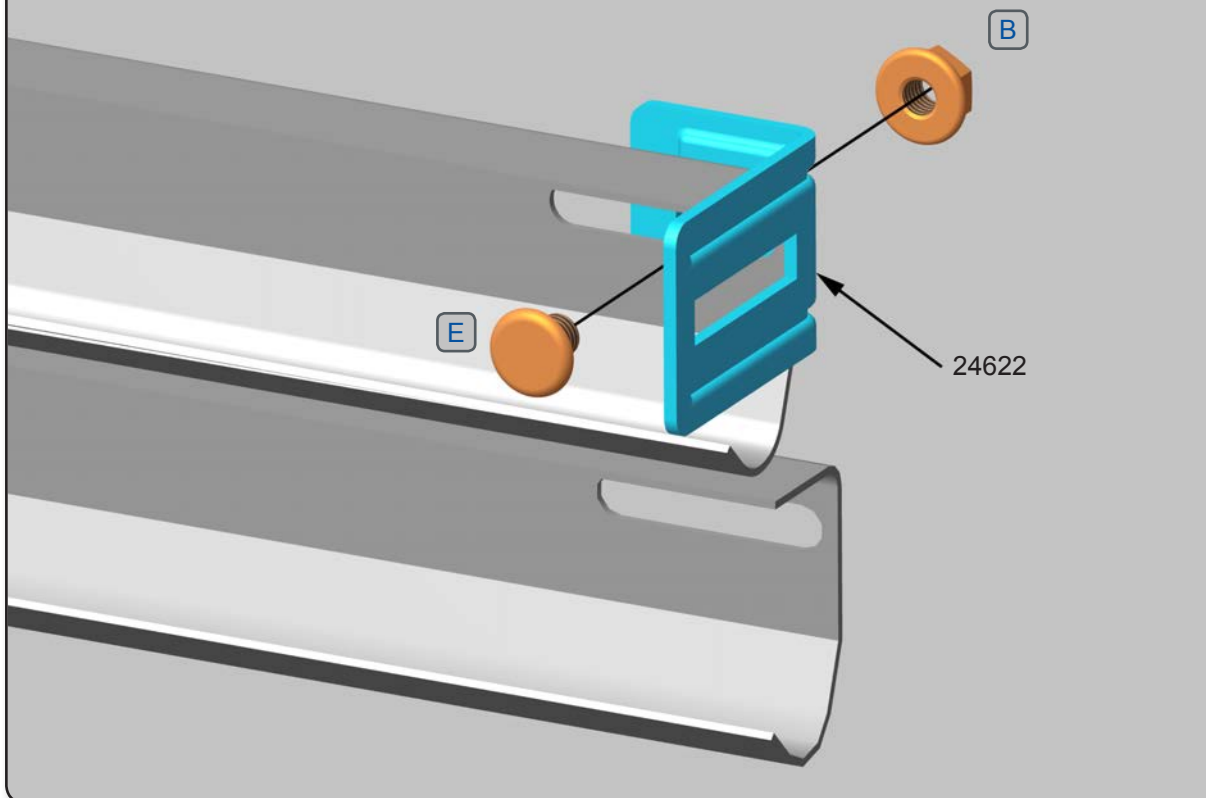
**5.4a AUTRE SOLUTION POUR COURBE SUPERIEURE**



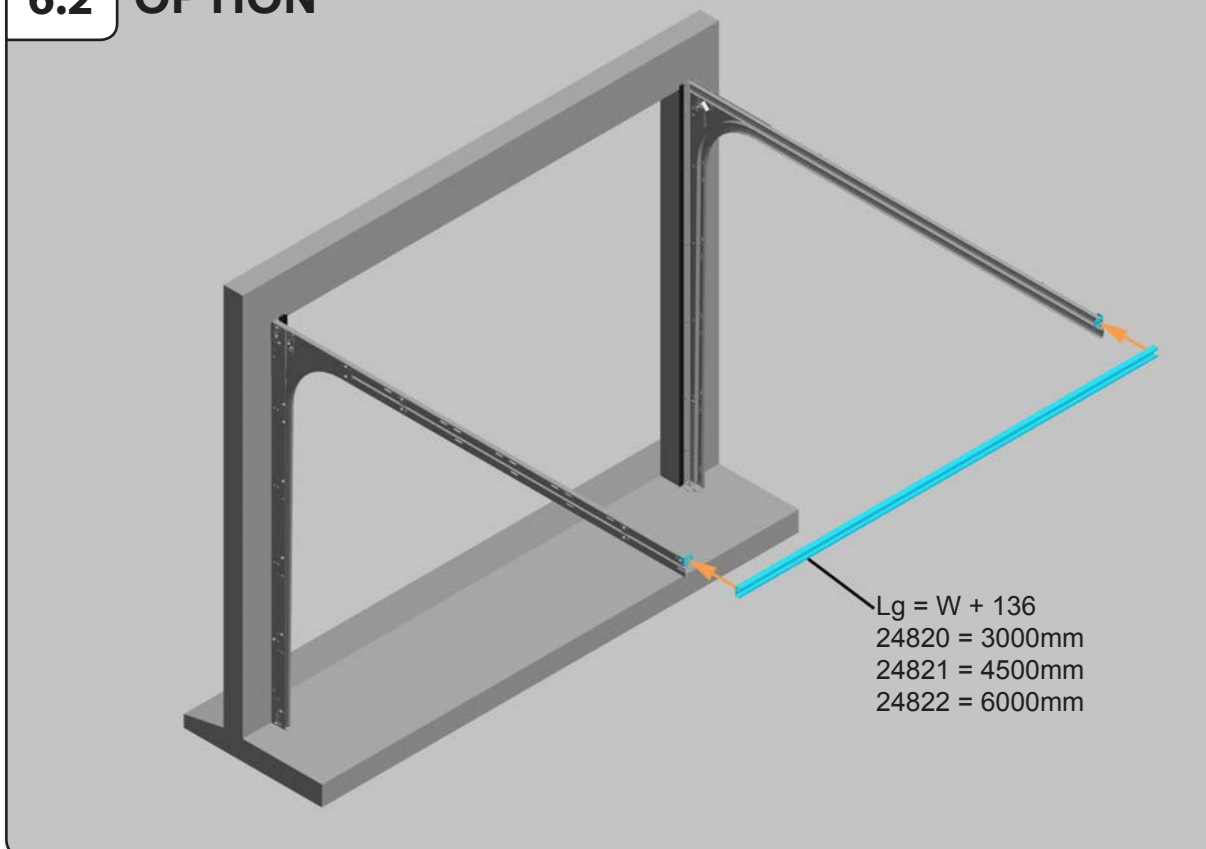
**5.4b** AUTRE SOLUTION POUR COURBE SUPÉRIEURE

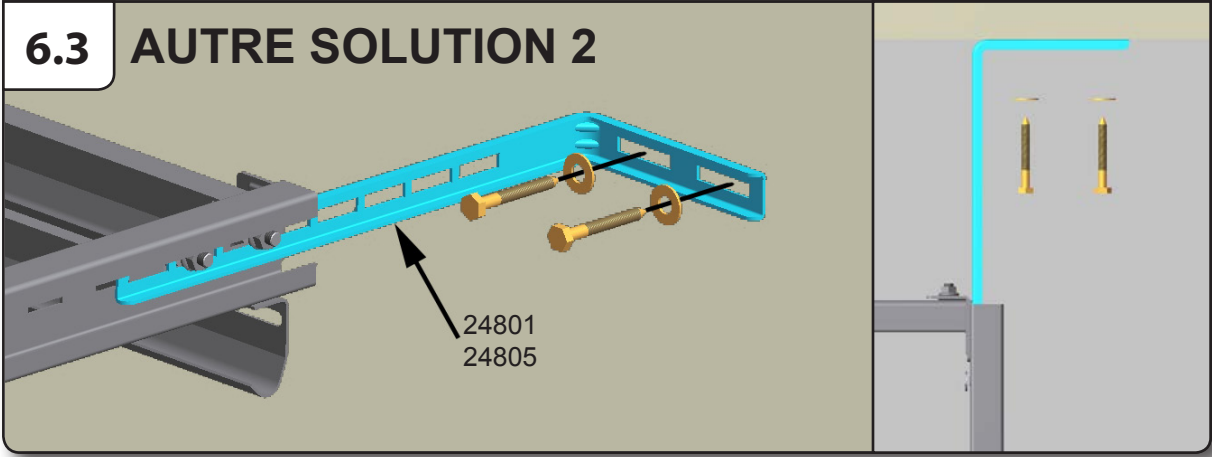
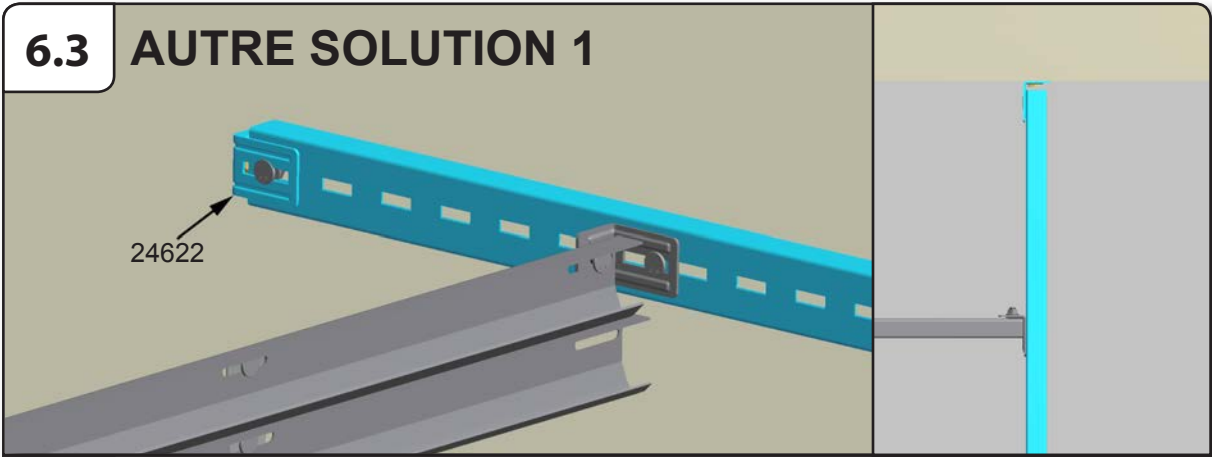
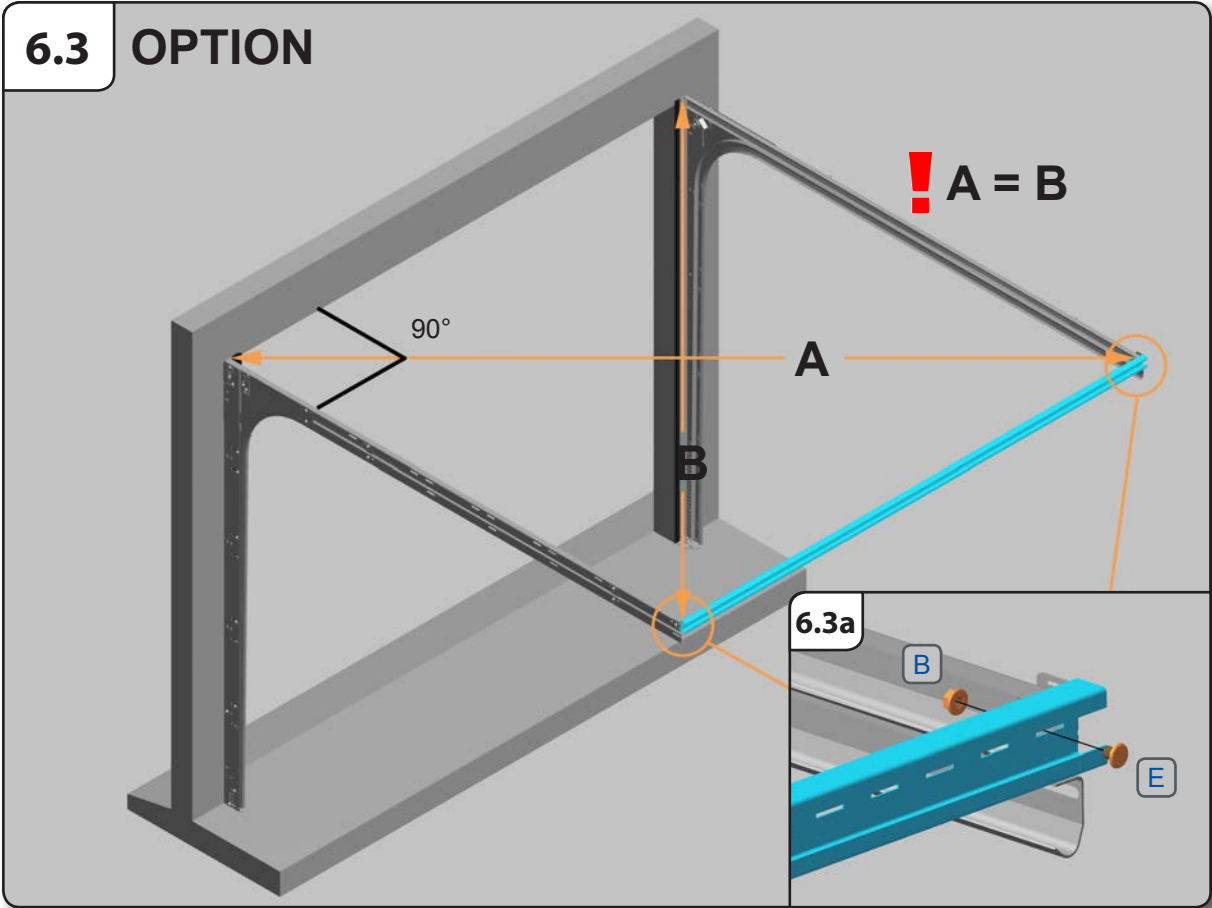


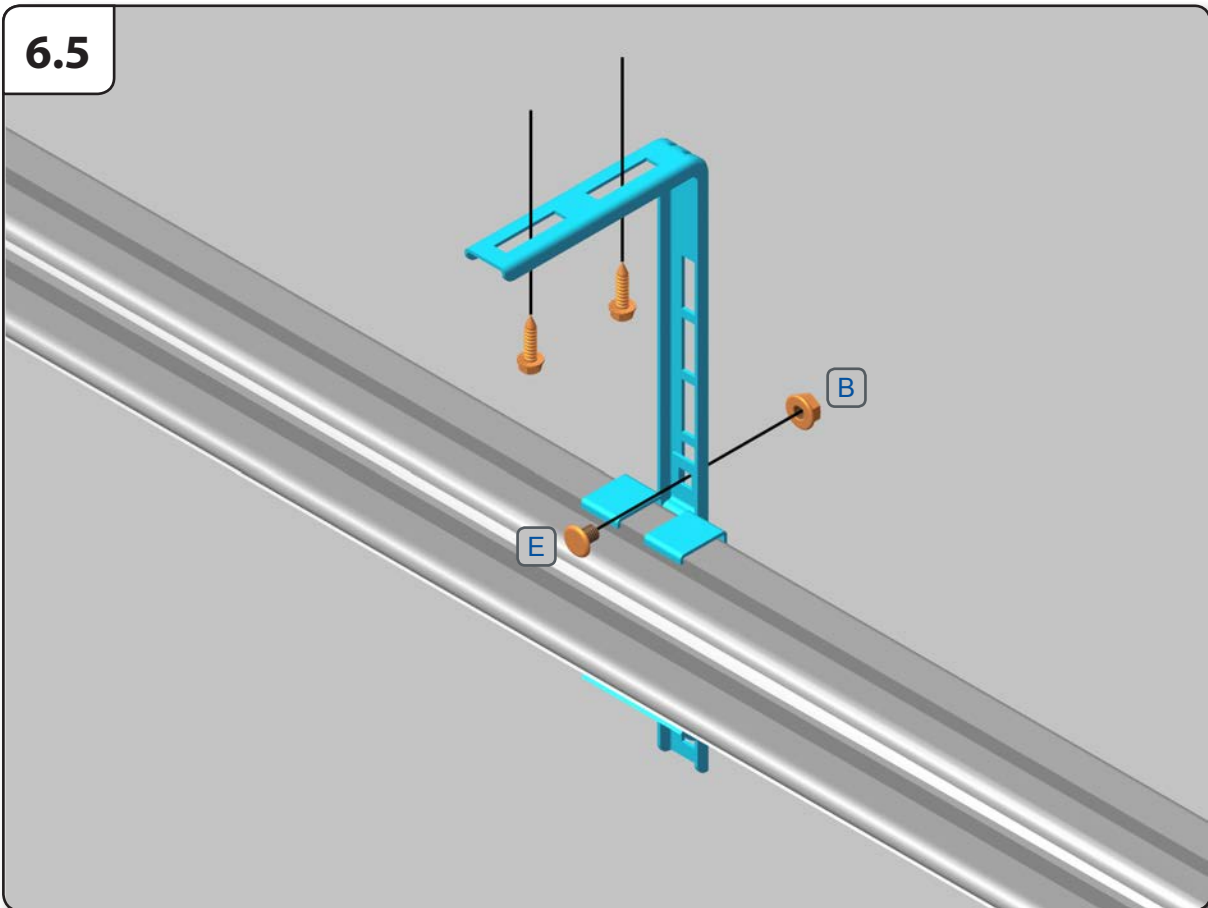
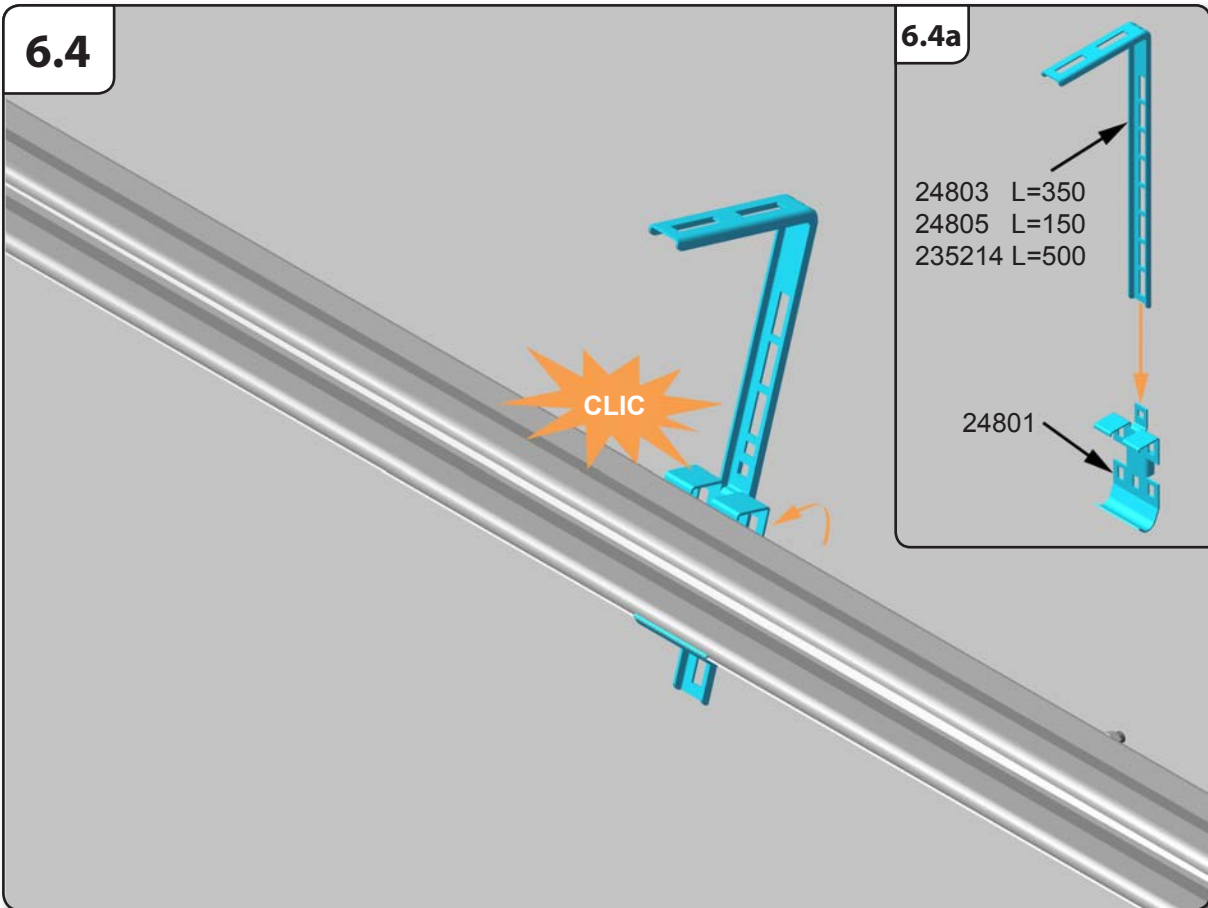
**6.1** OPTION



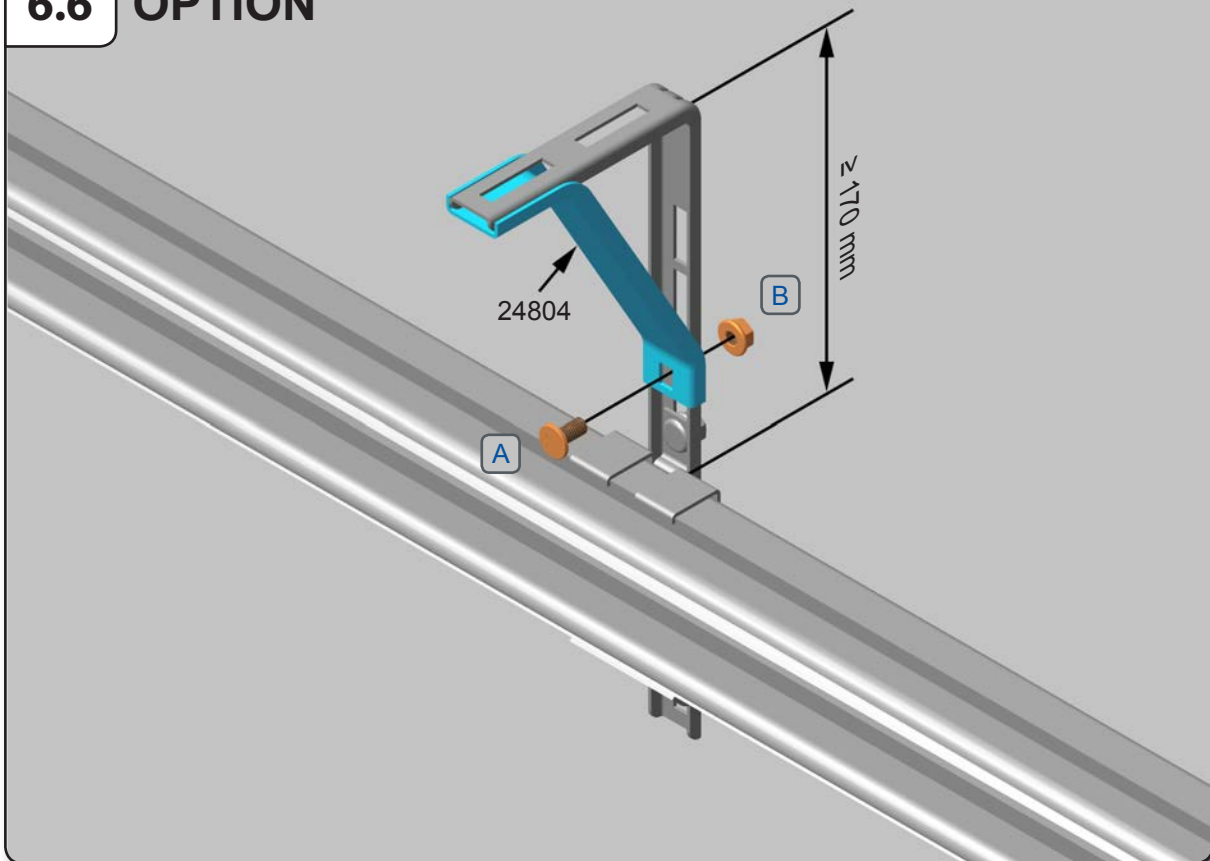
**6.2** OPTION



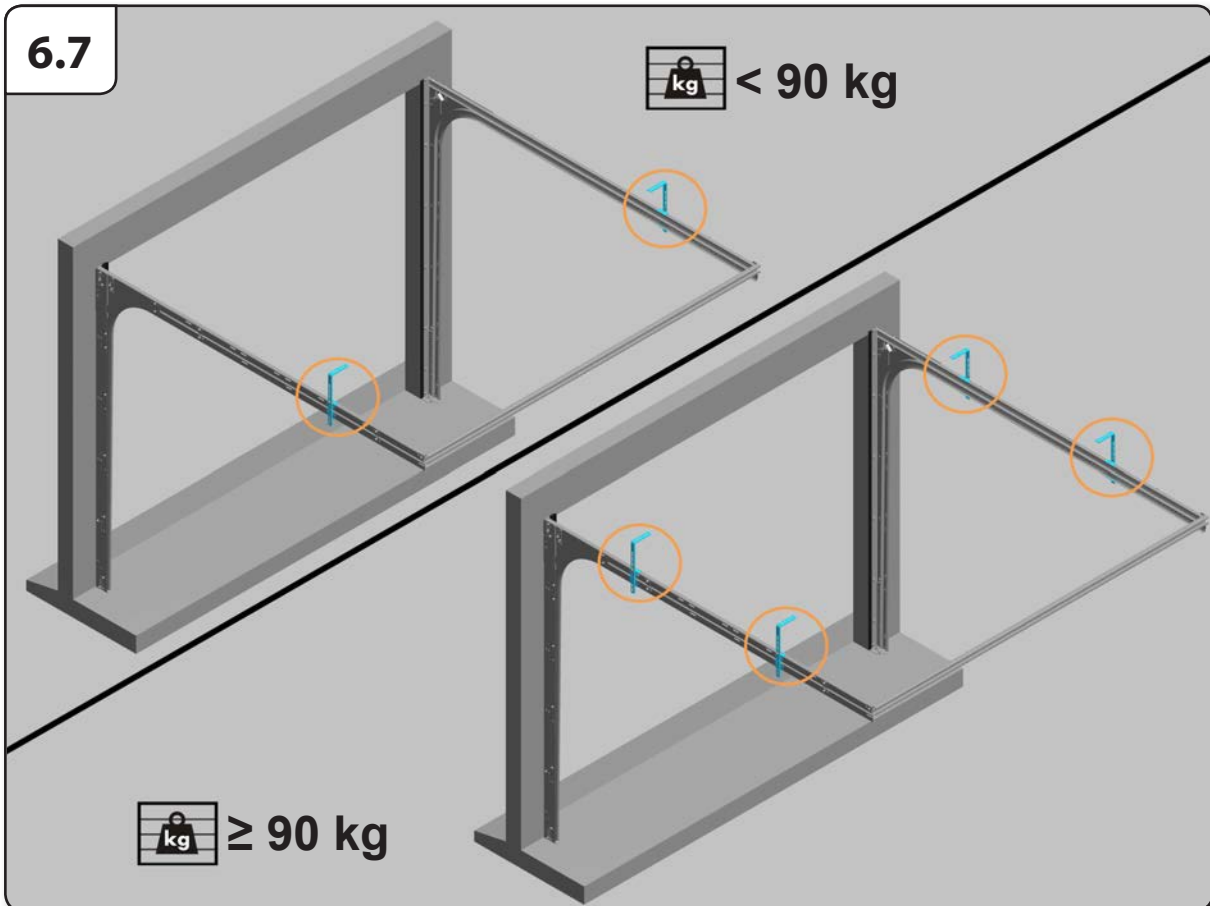


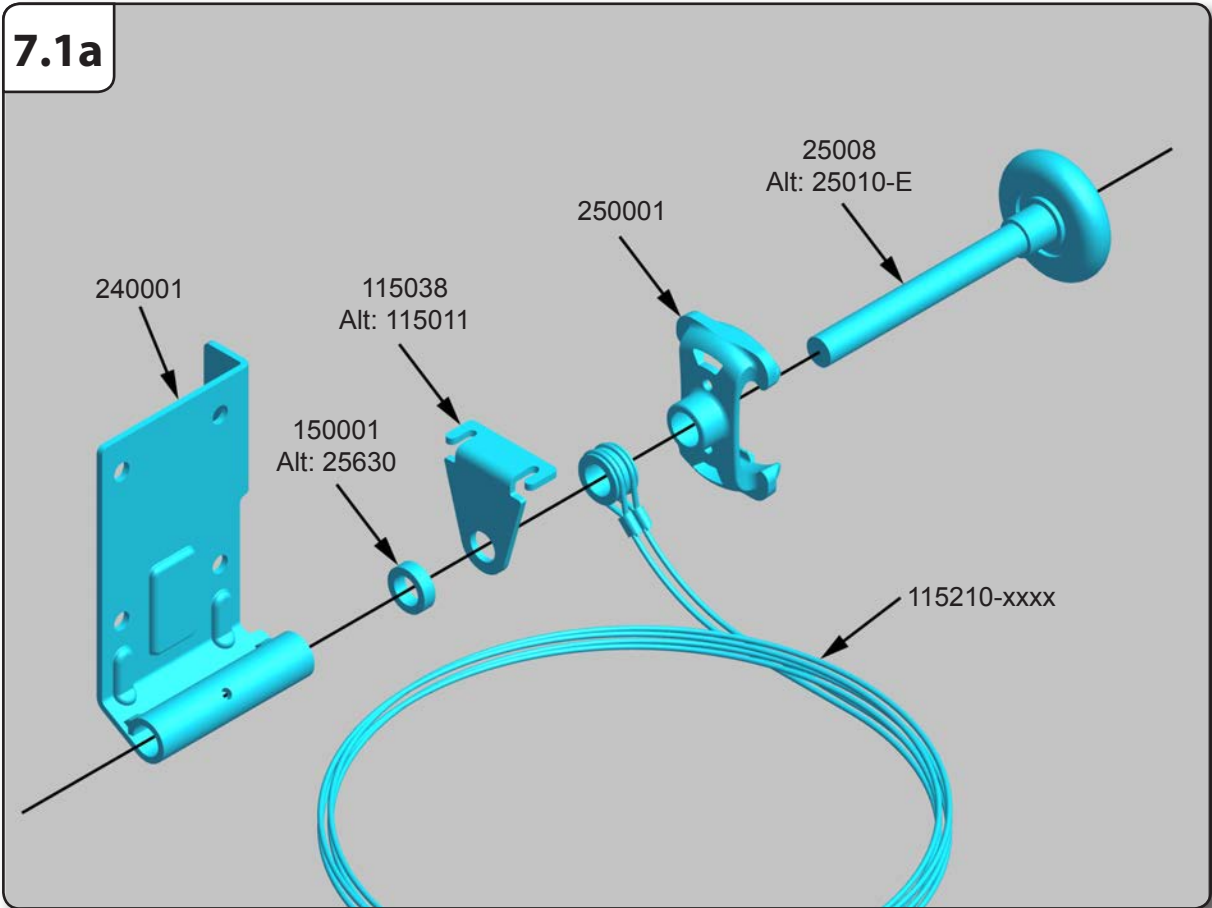
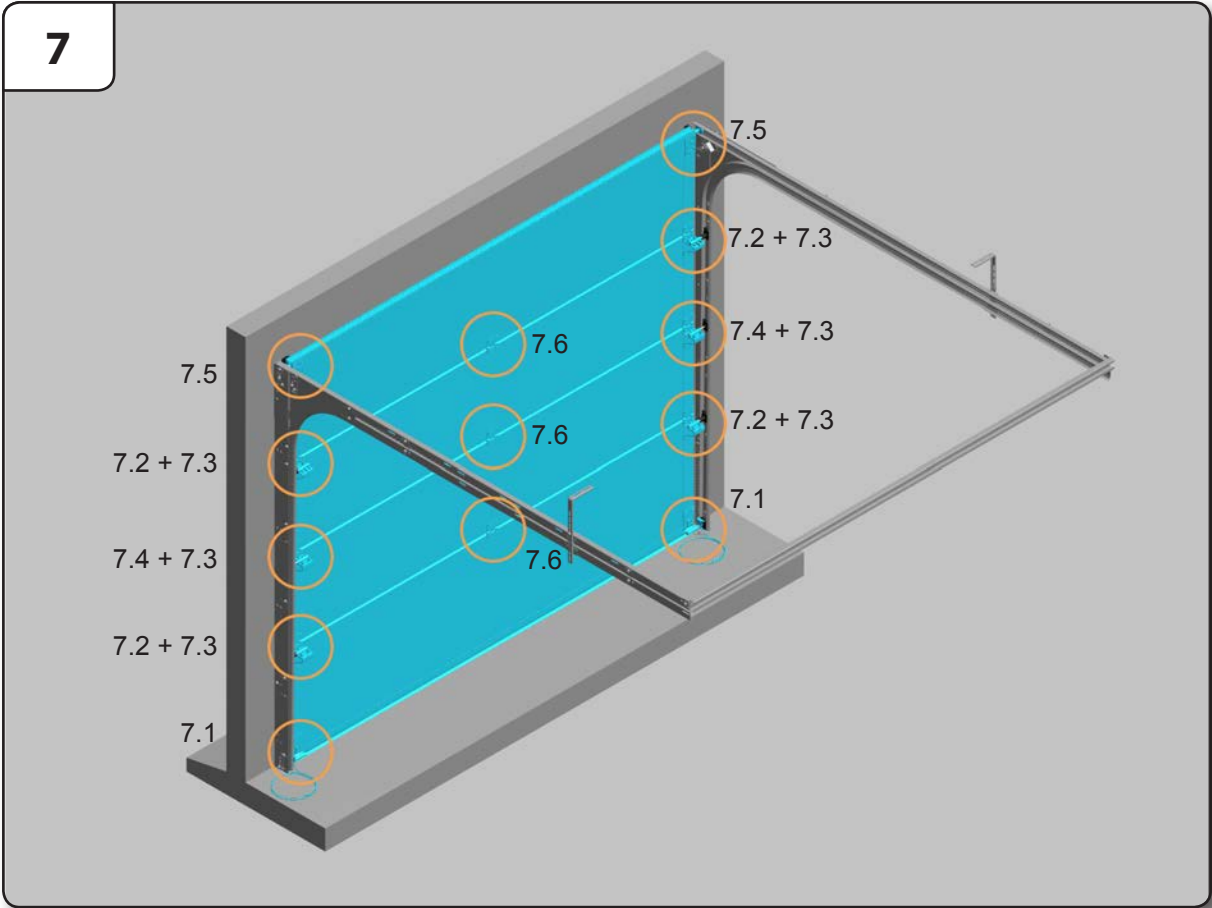


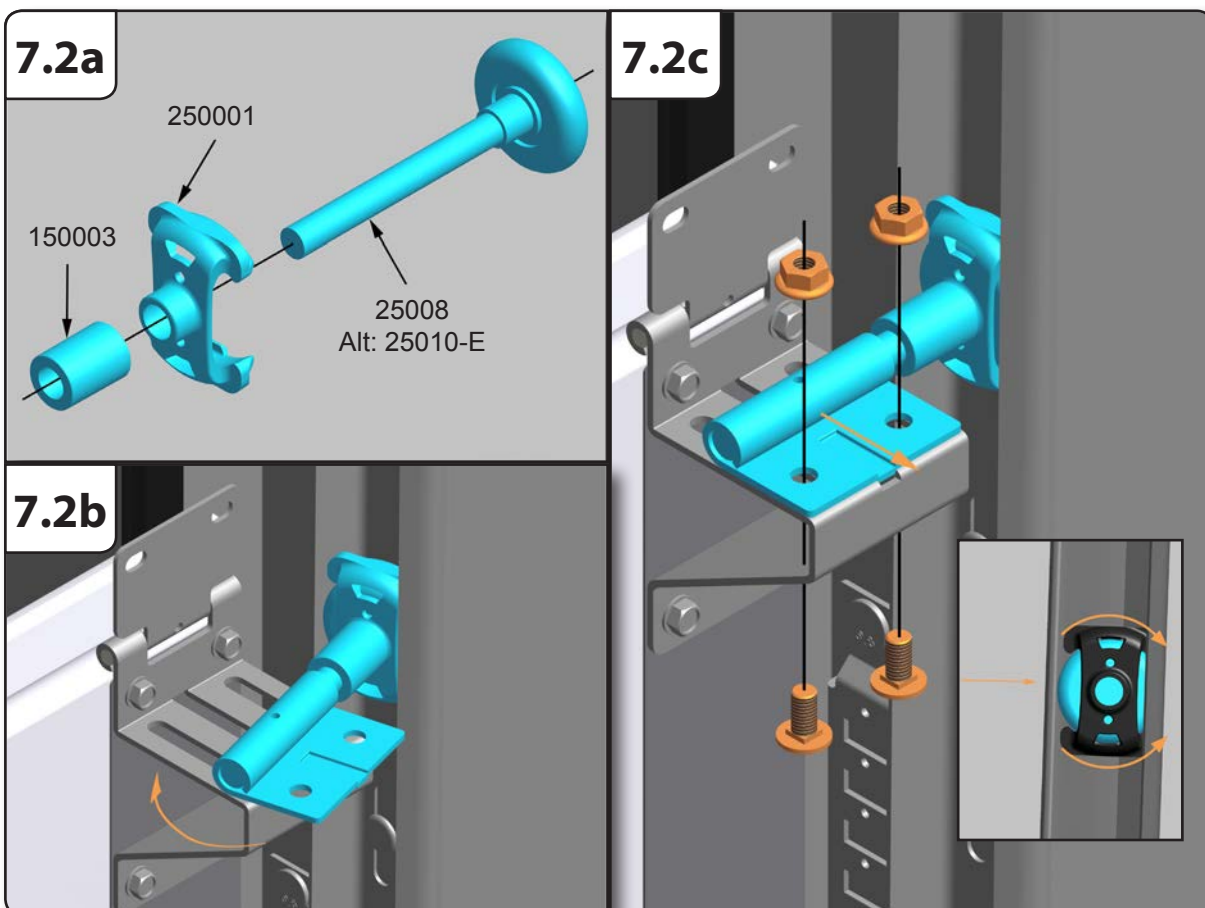
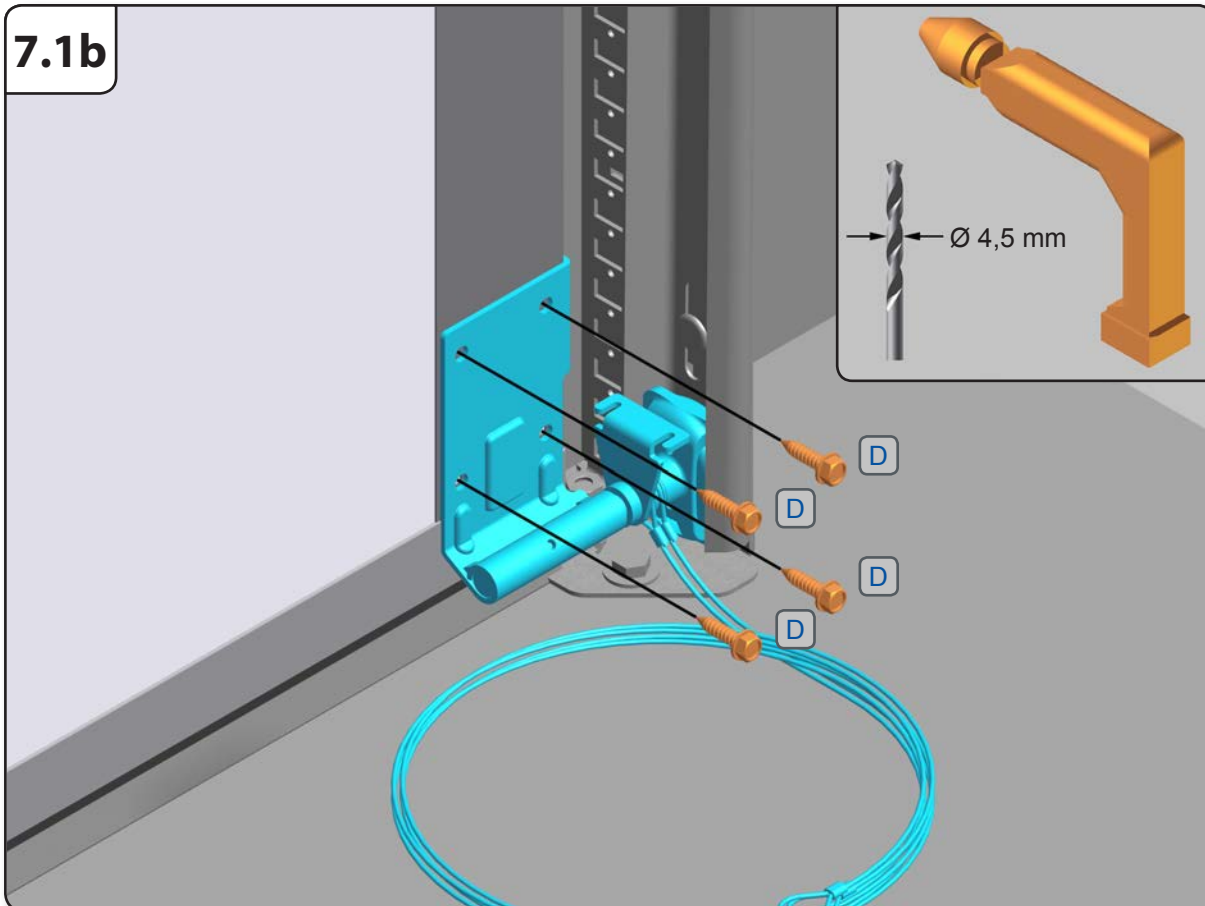
## 6.6 OPTION



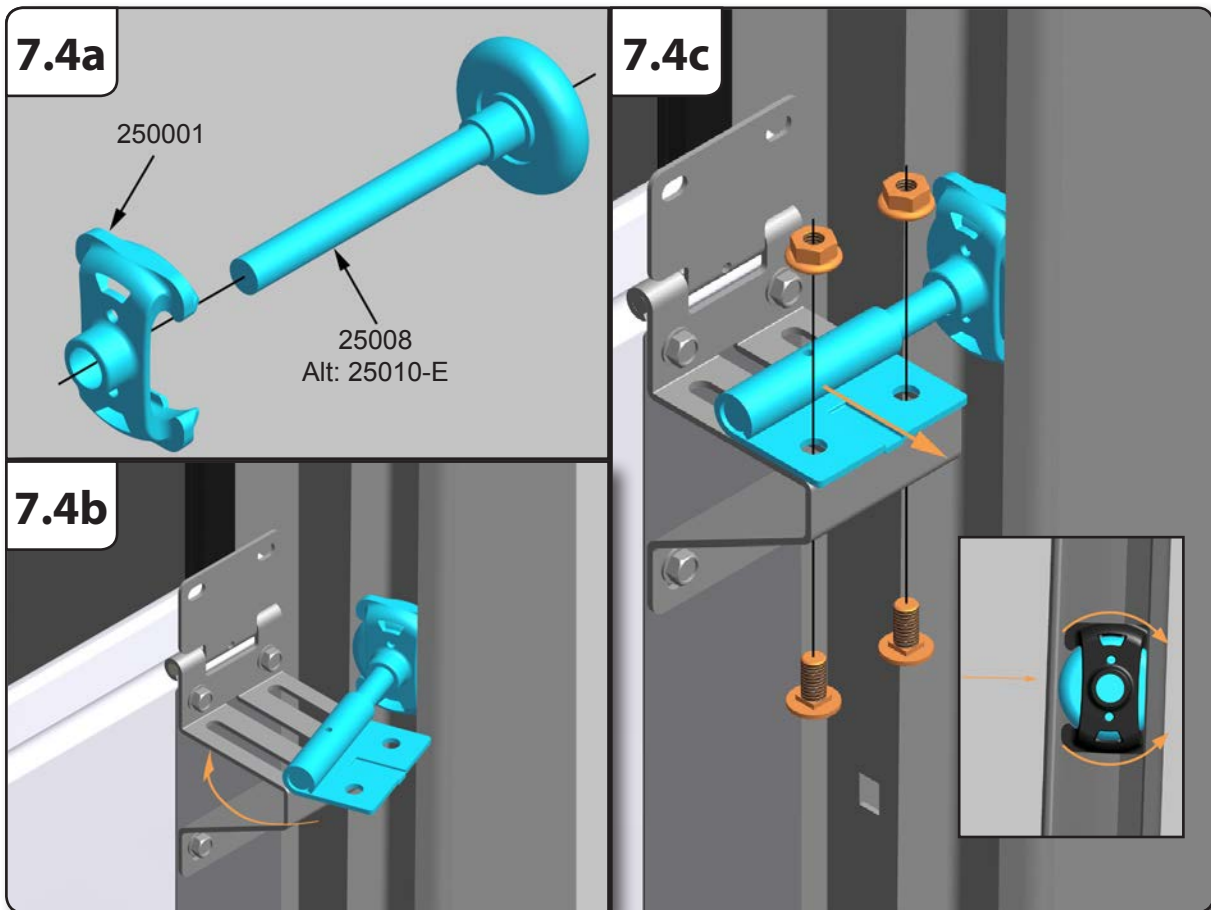
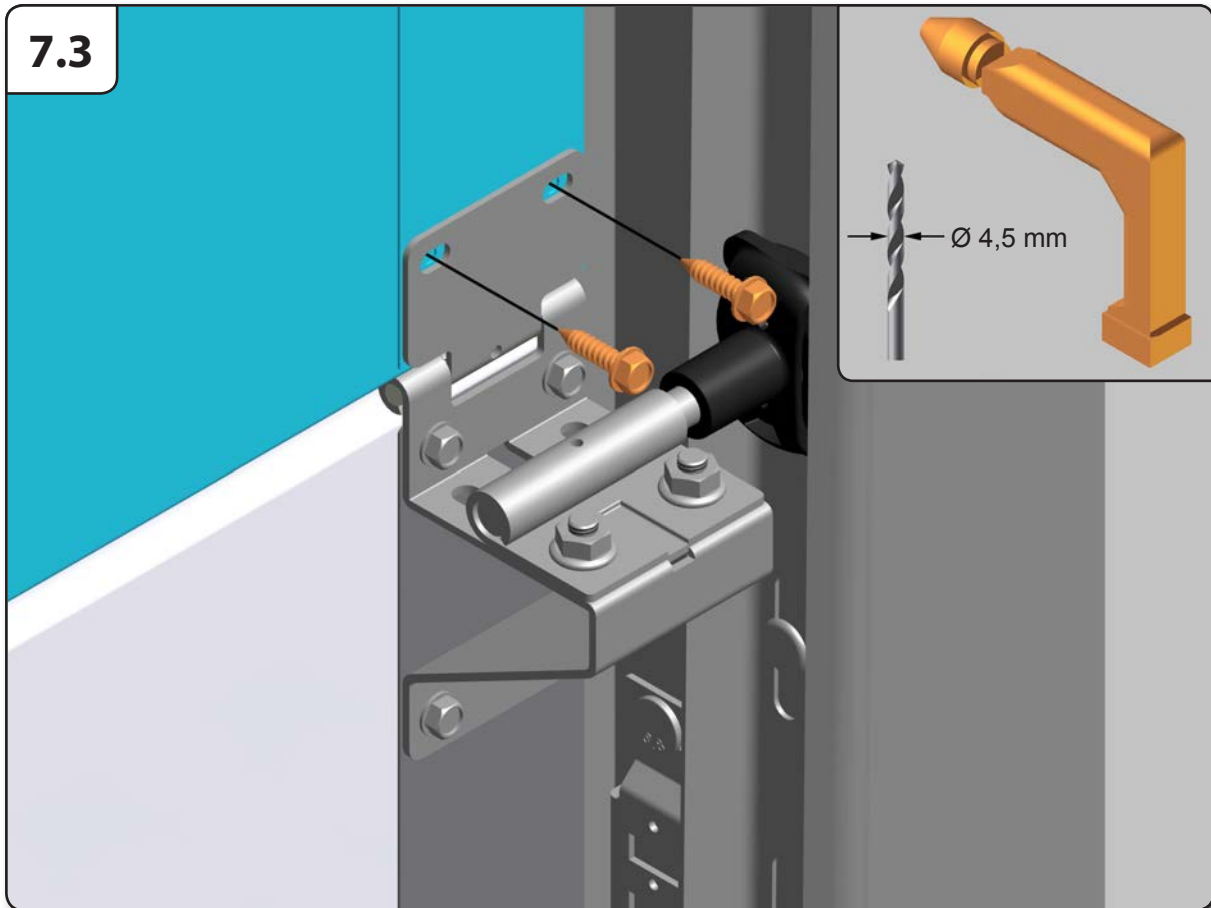
## 6.7

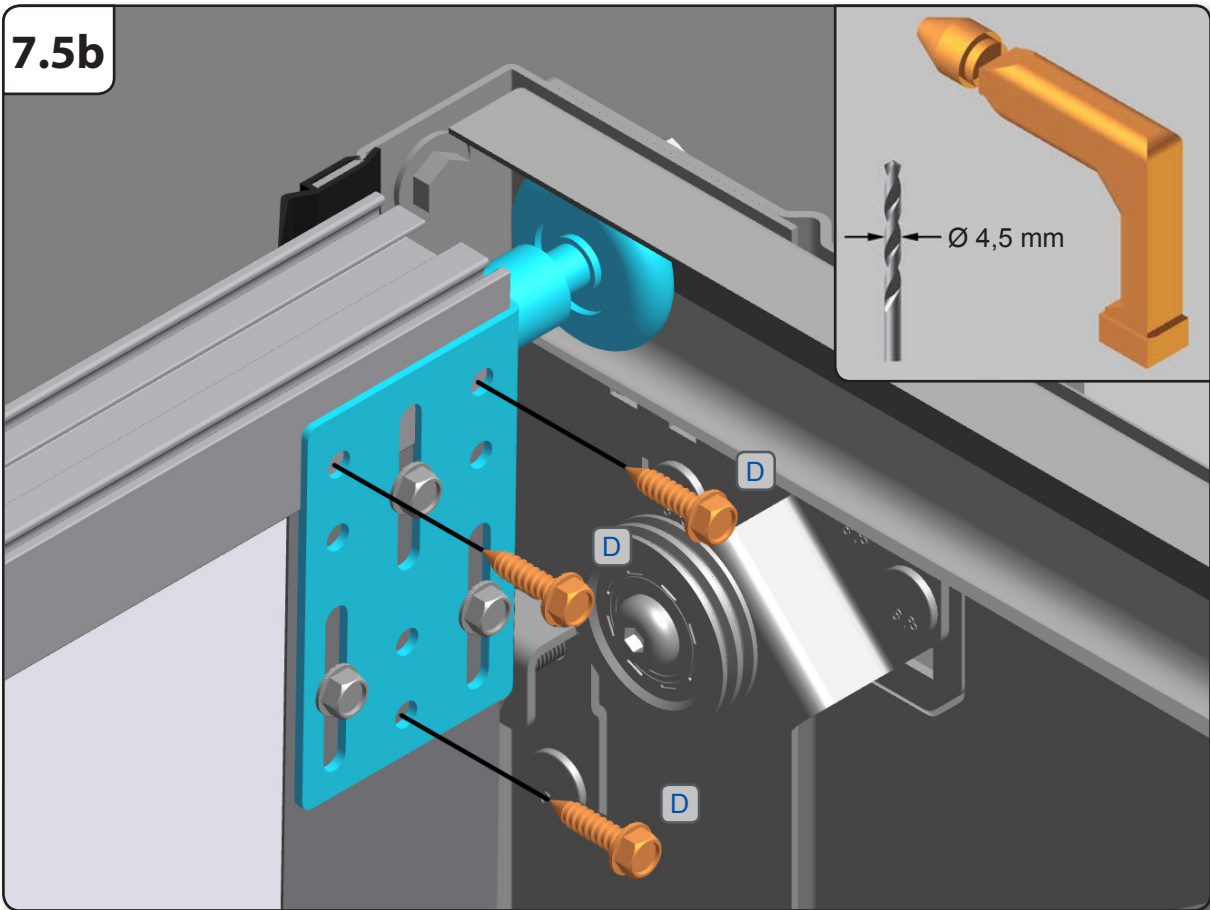
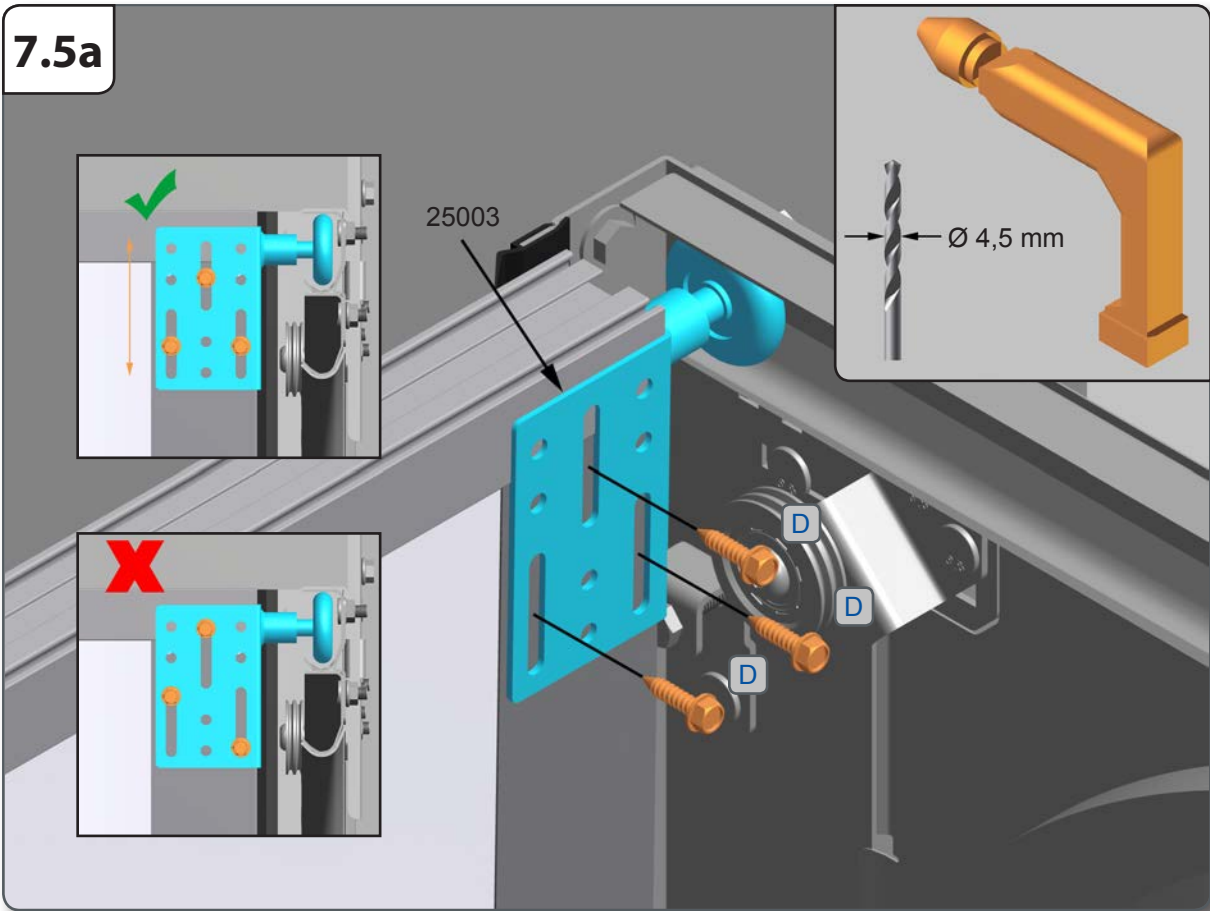


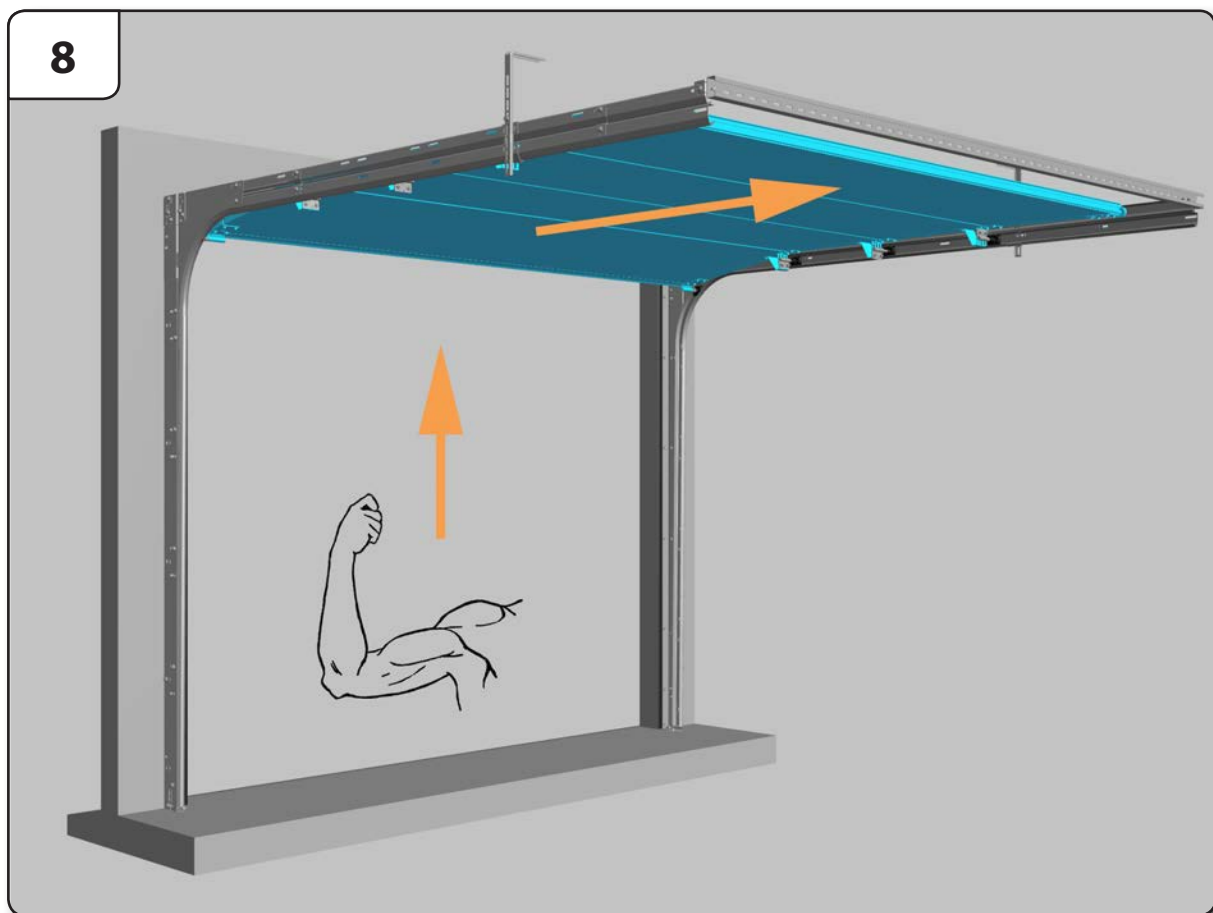
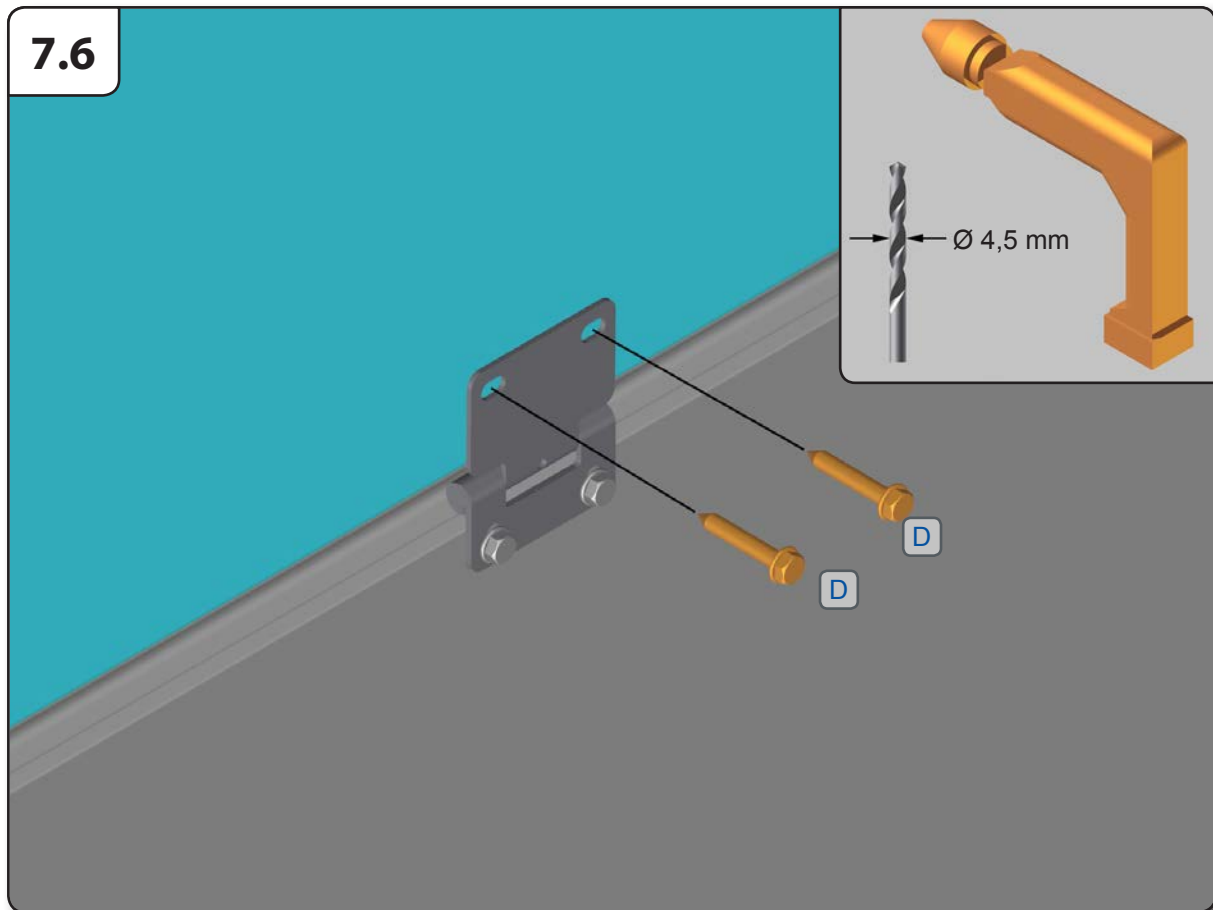


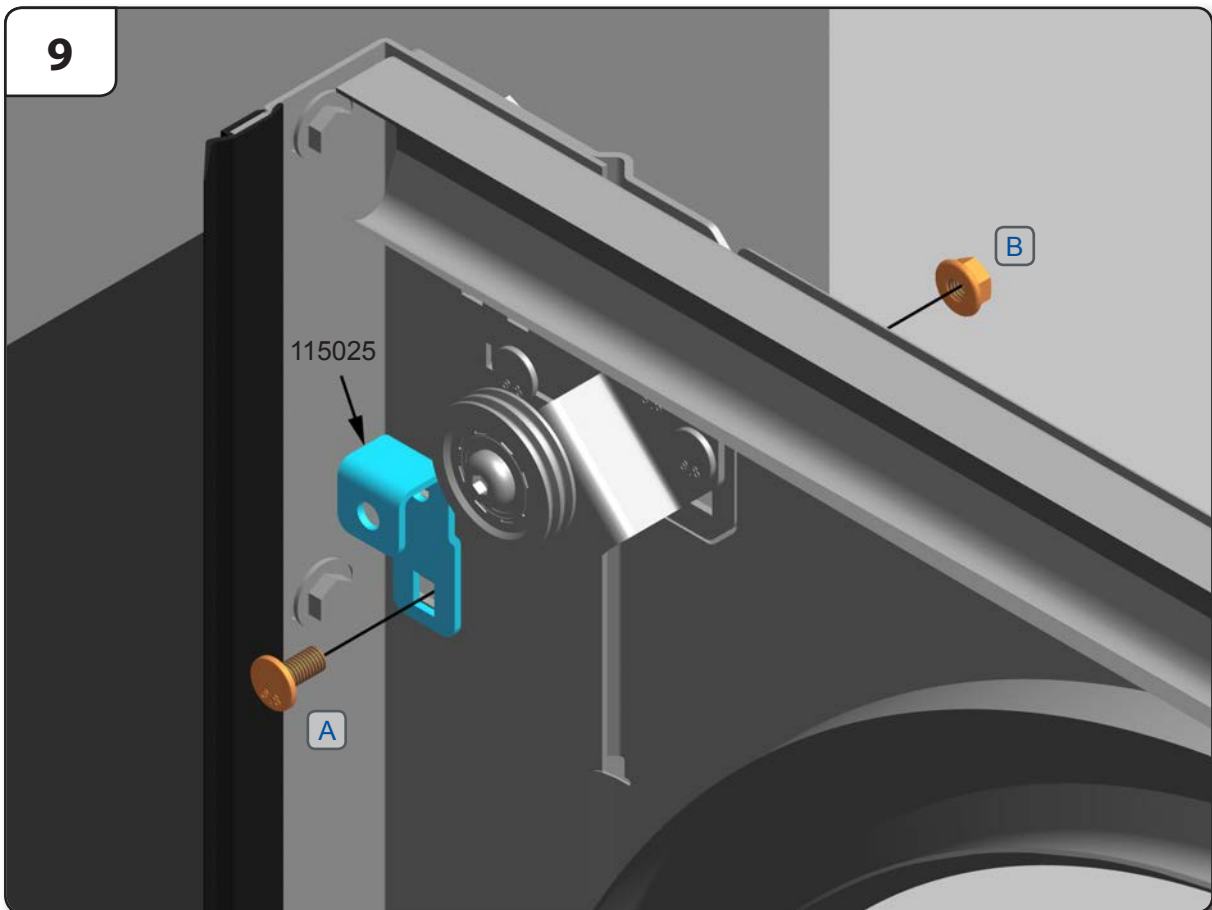
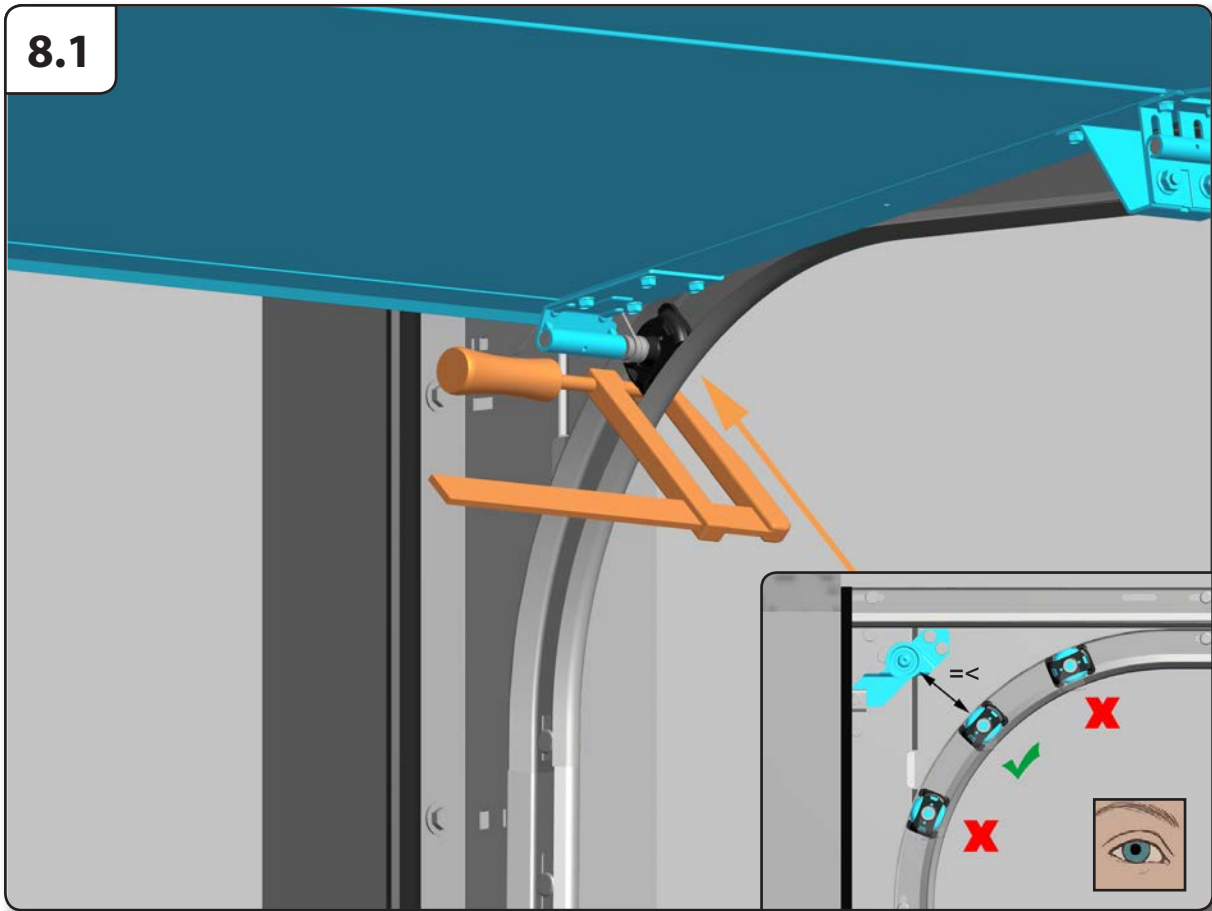


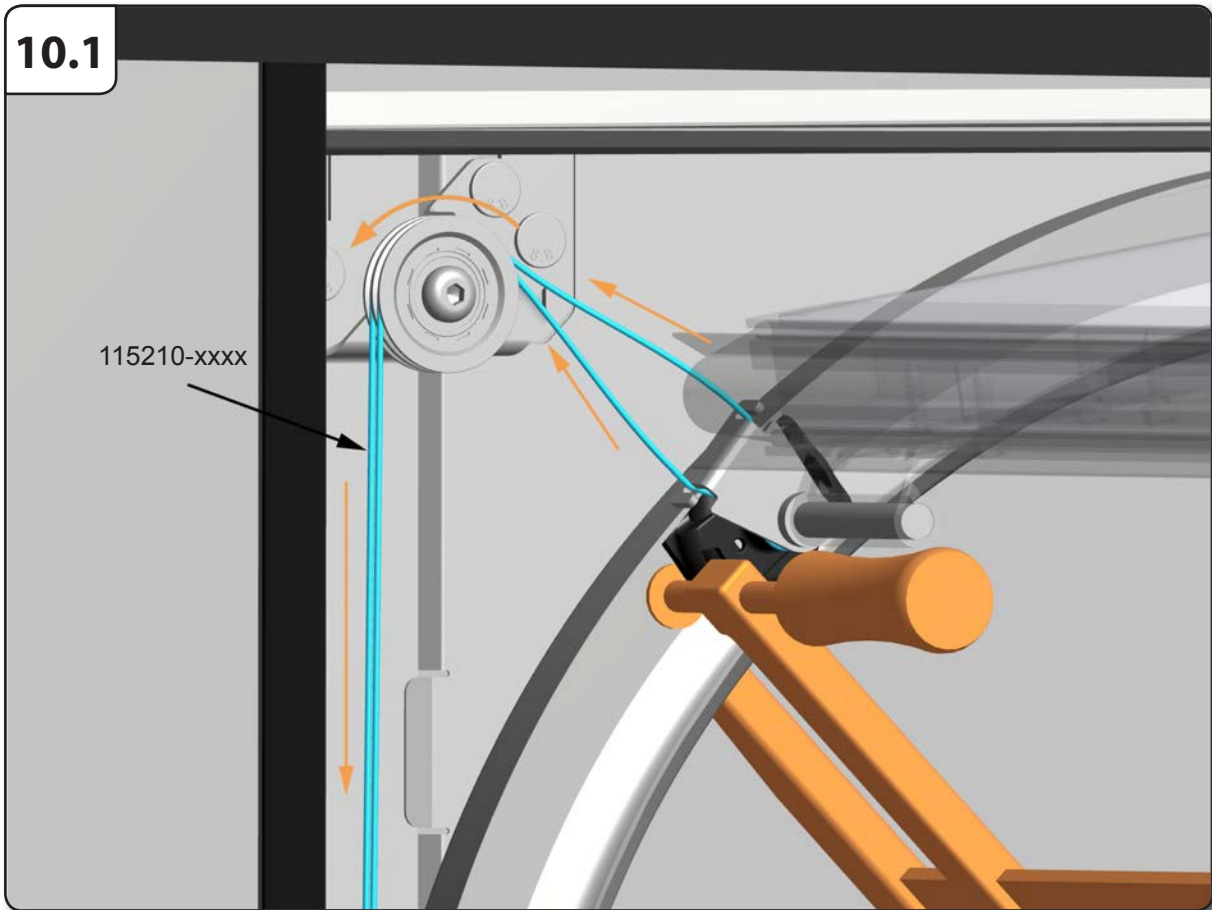
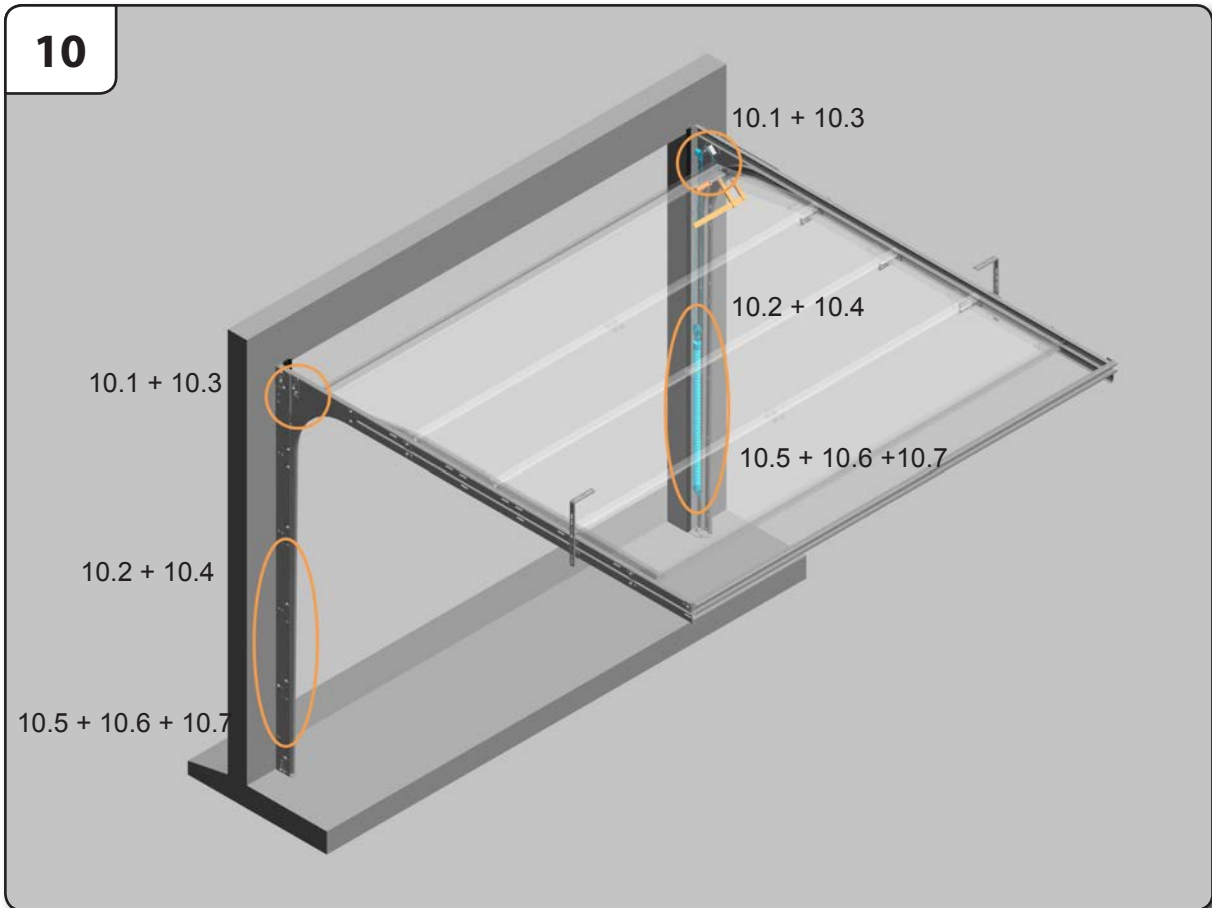


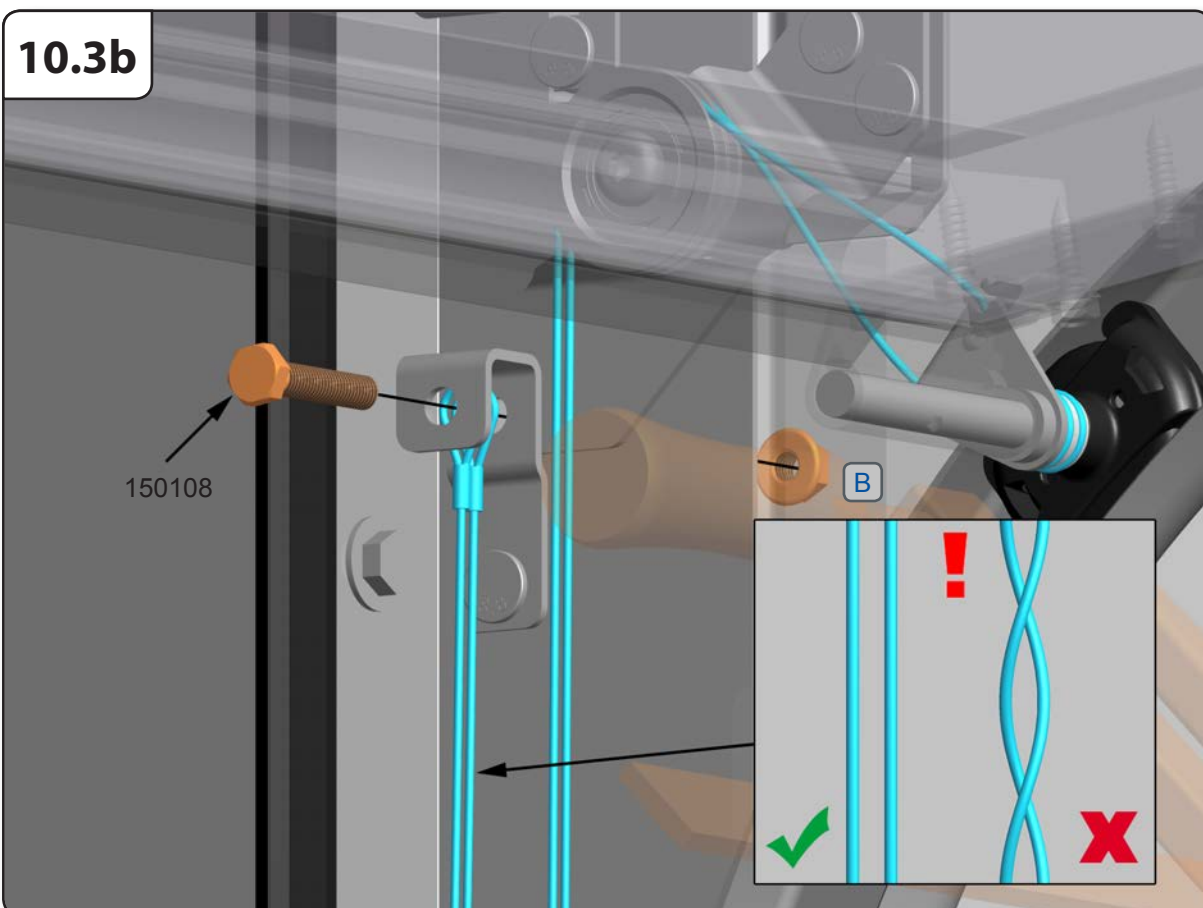
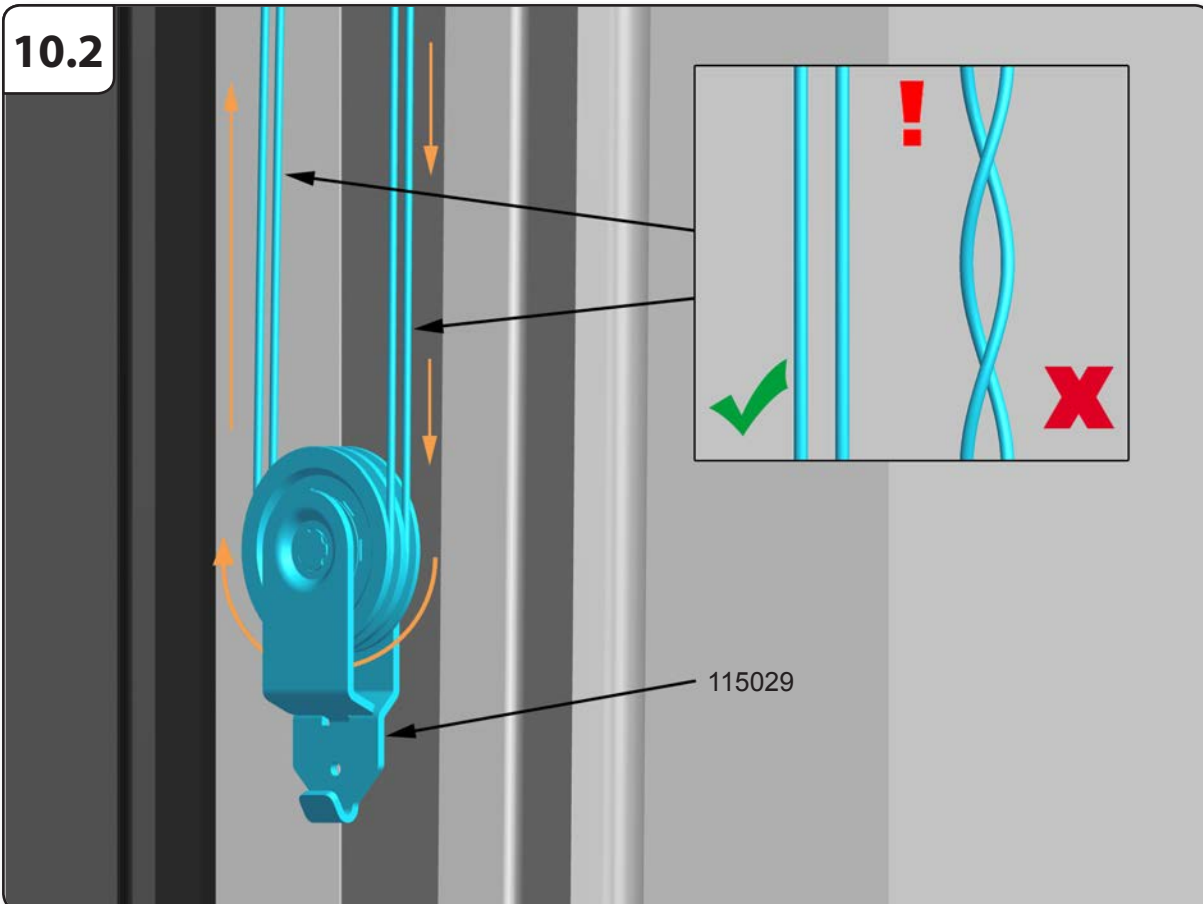


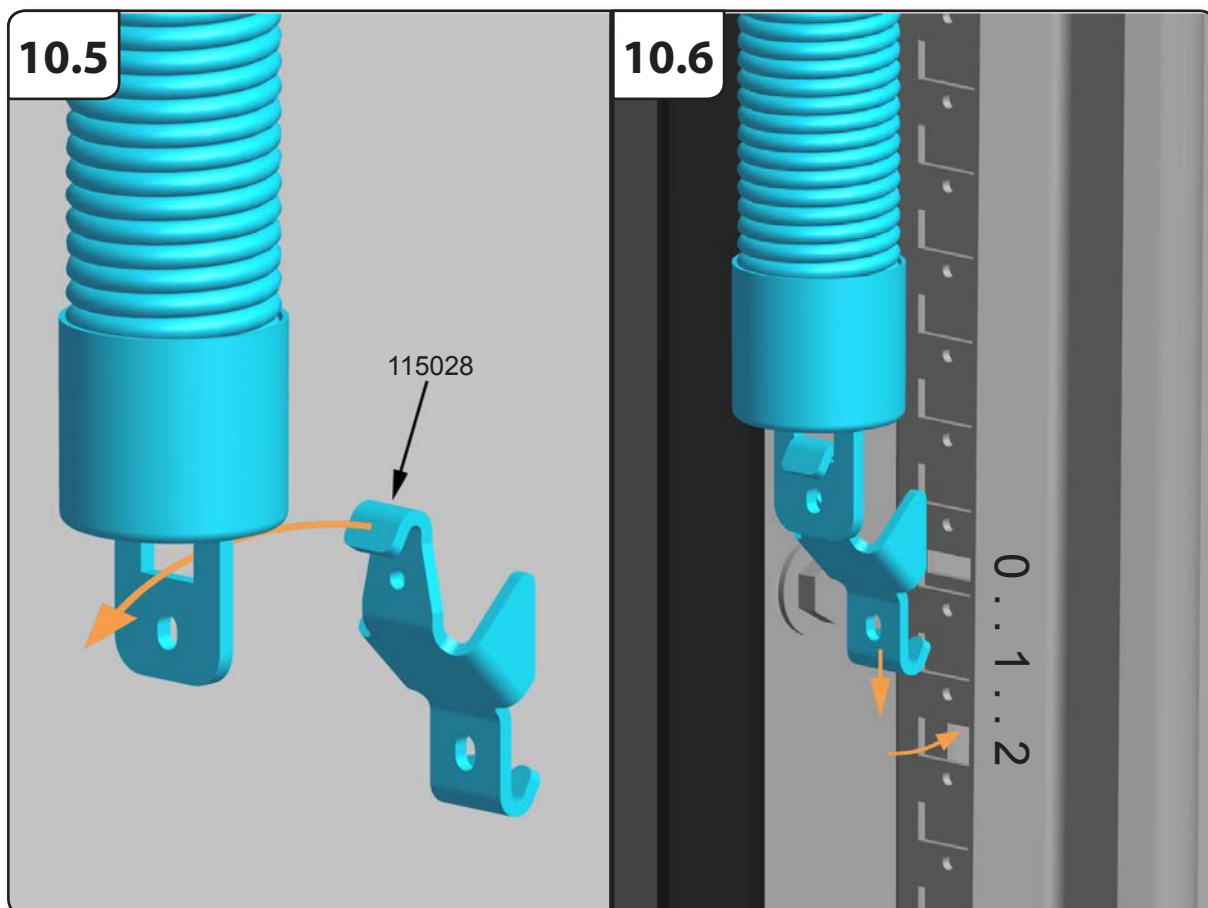
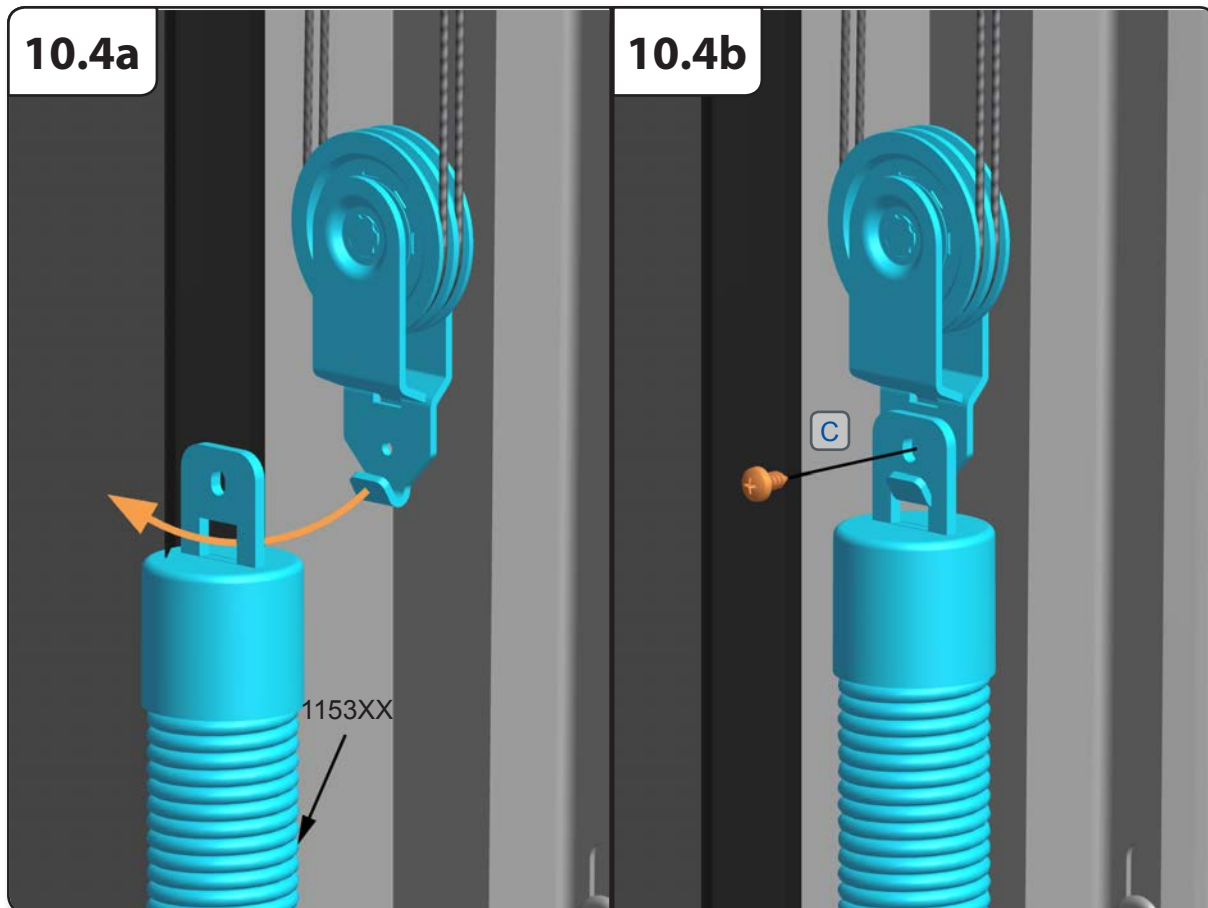


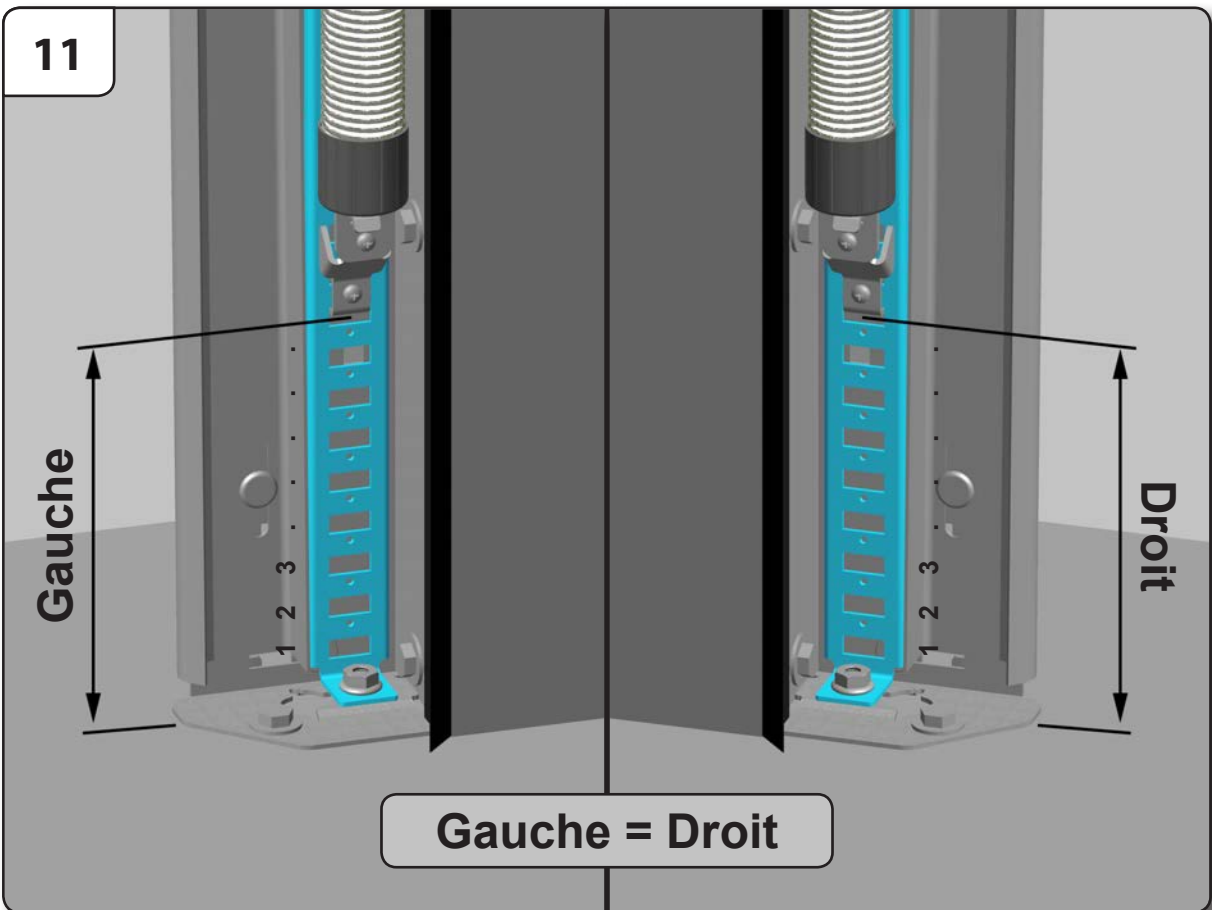
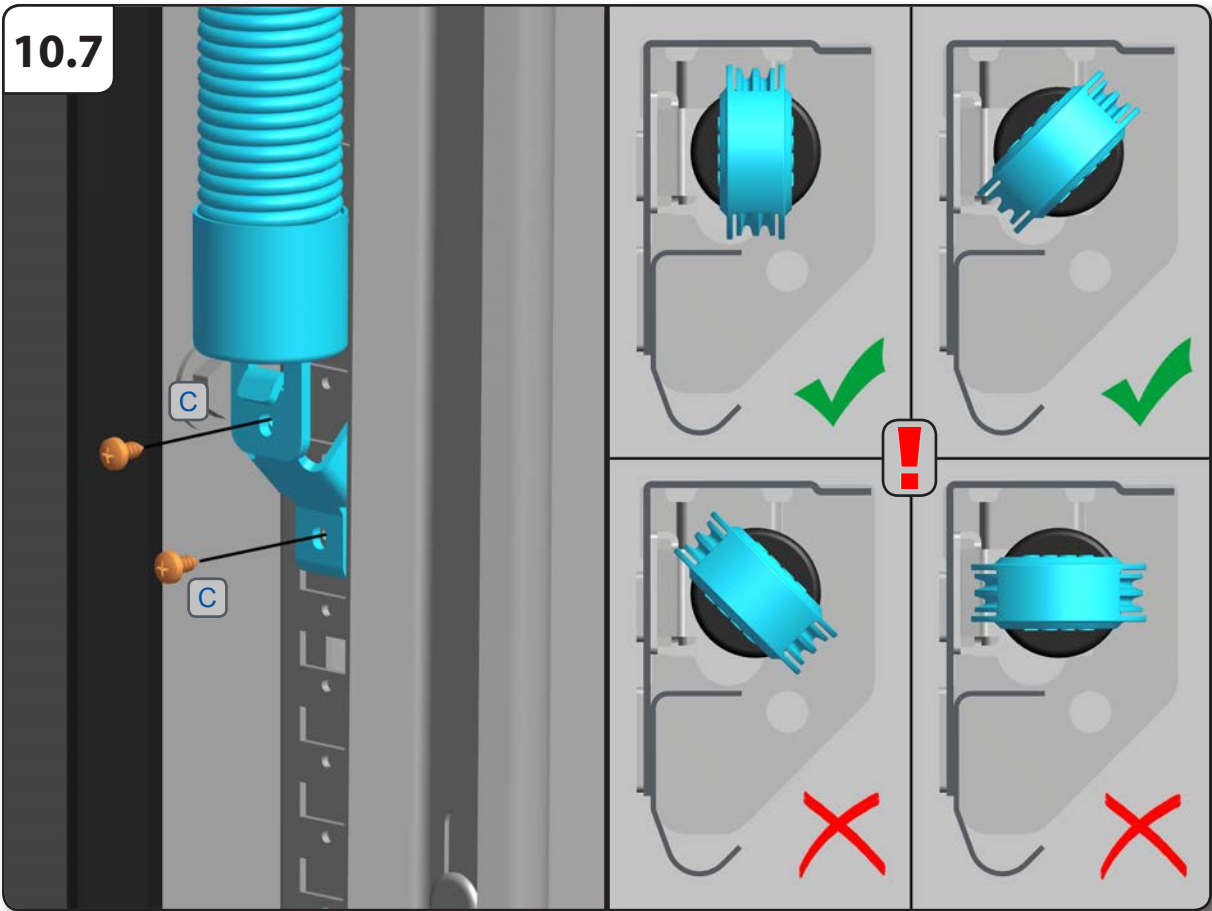




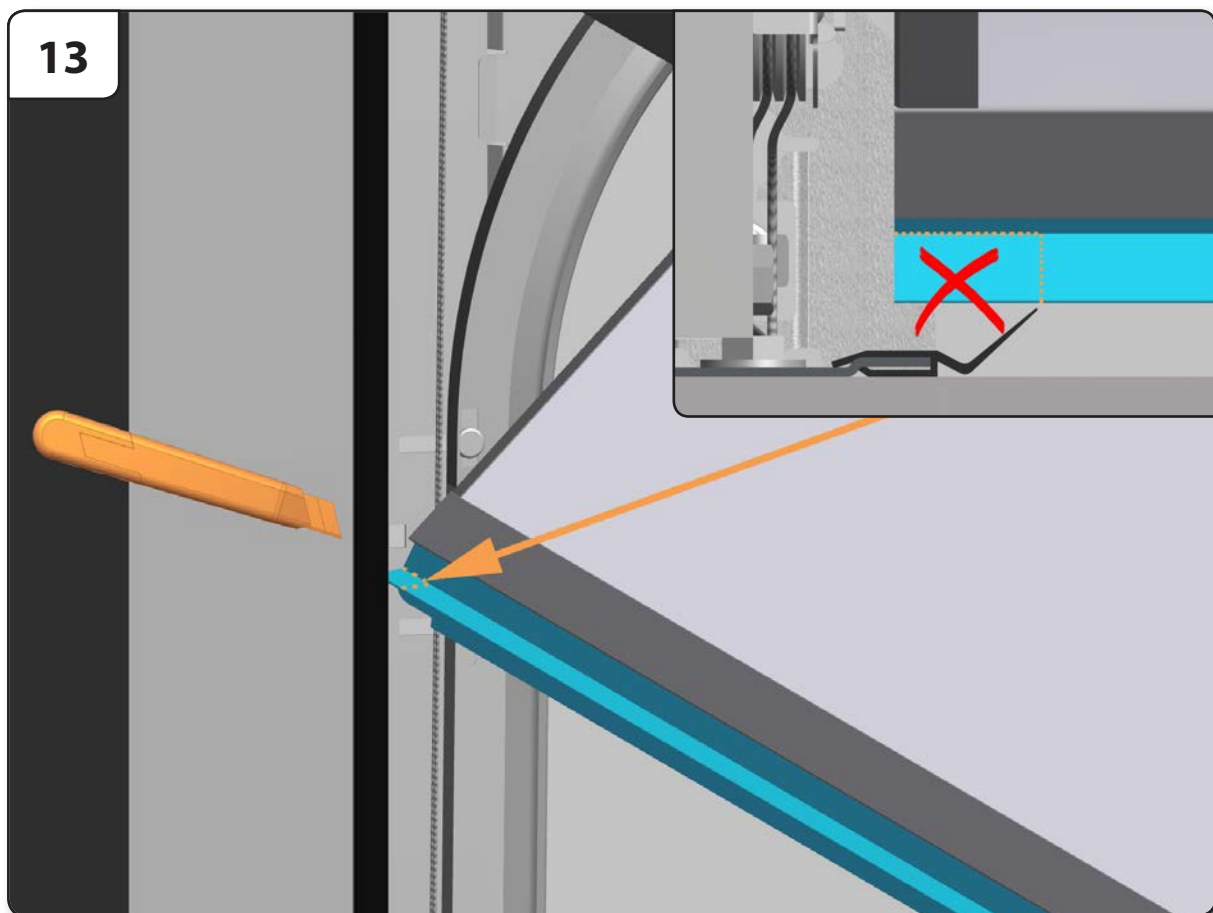
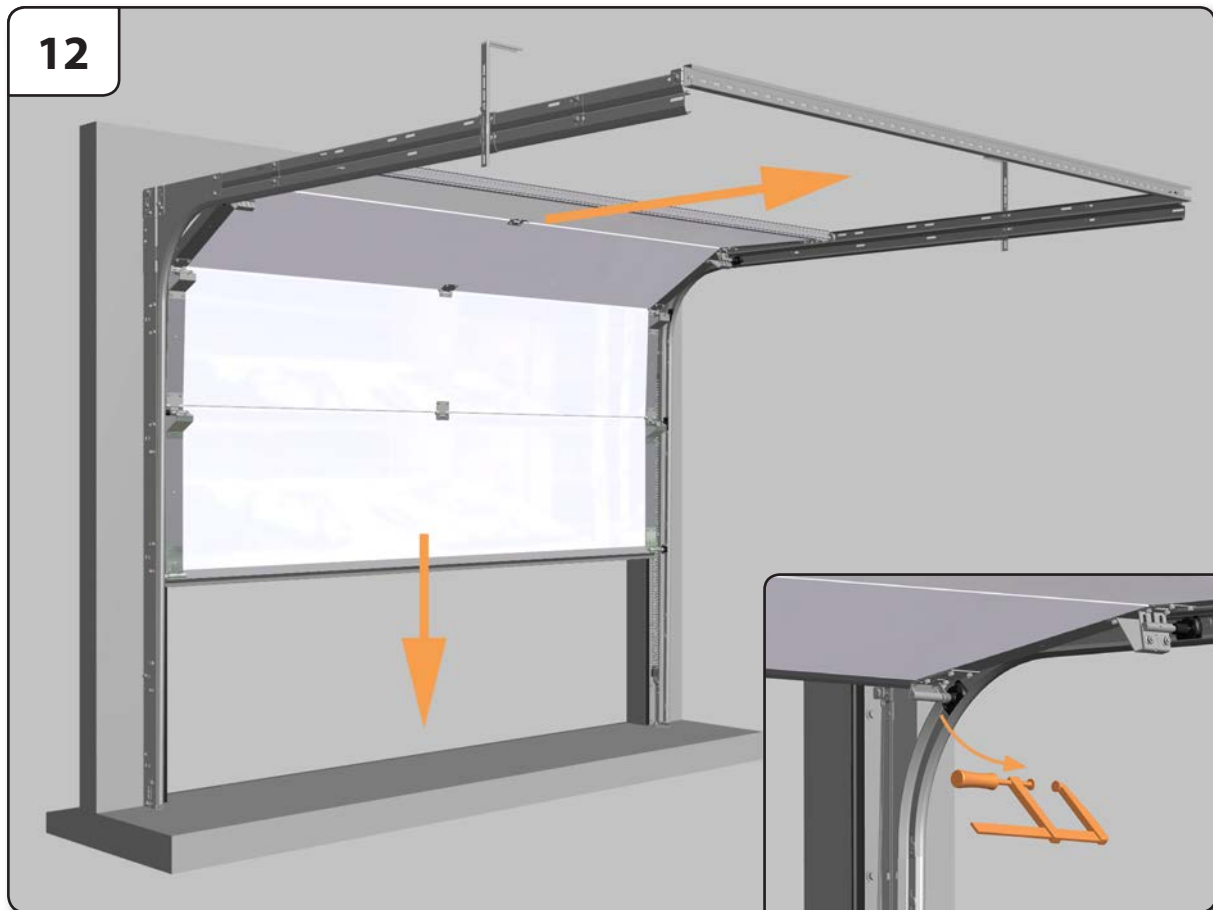


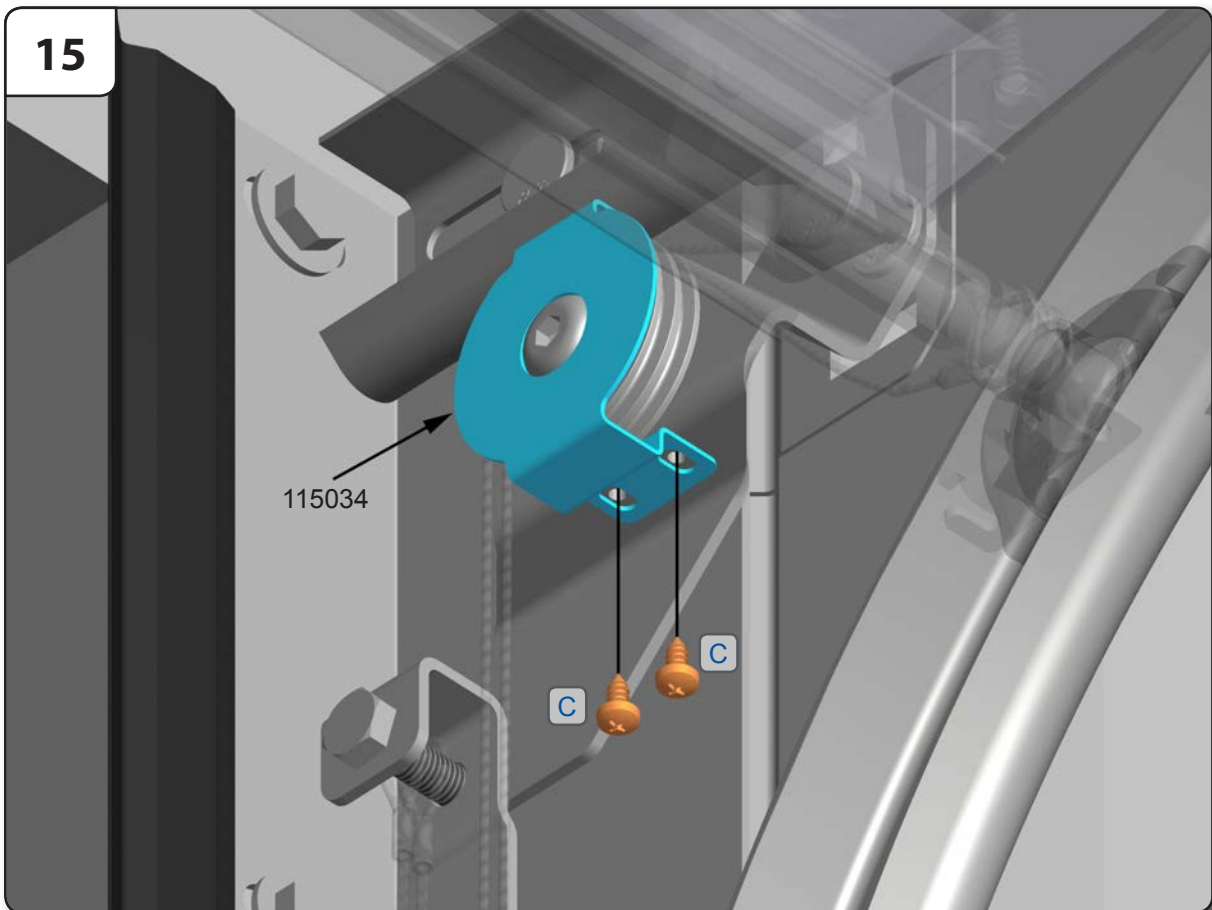
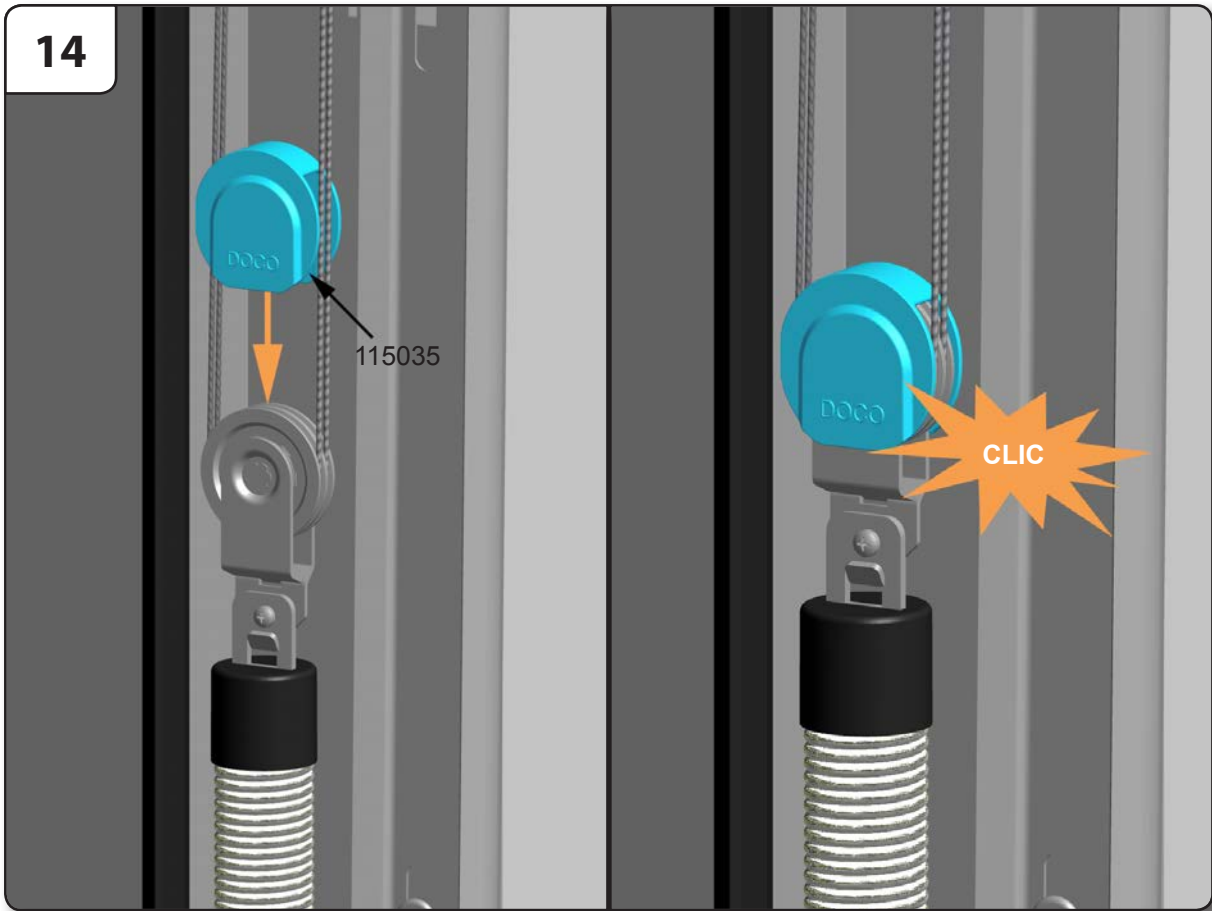


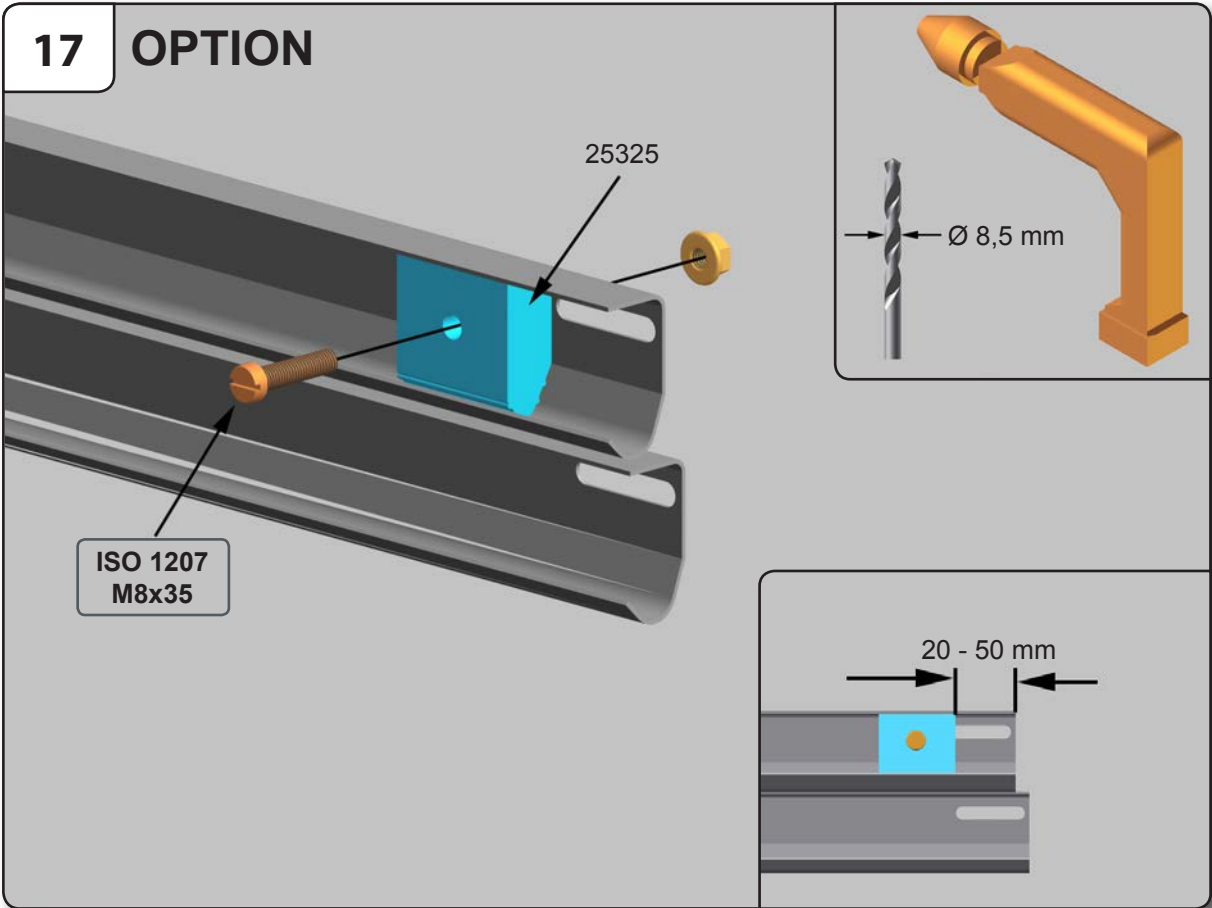
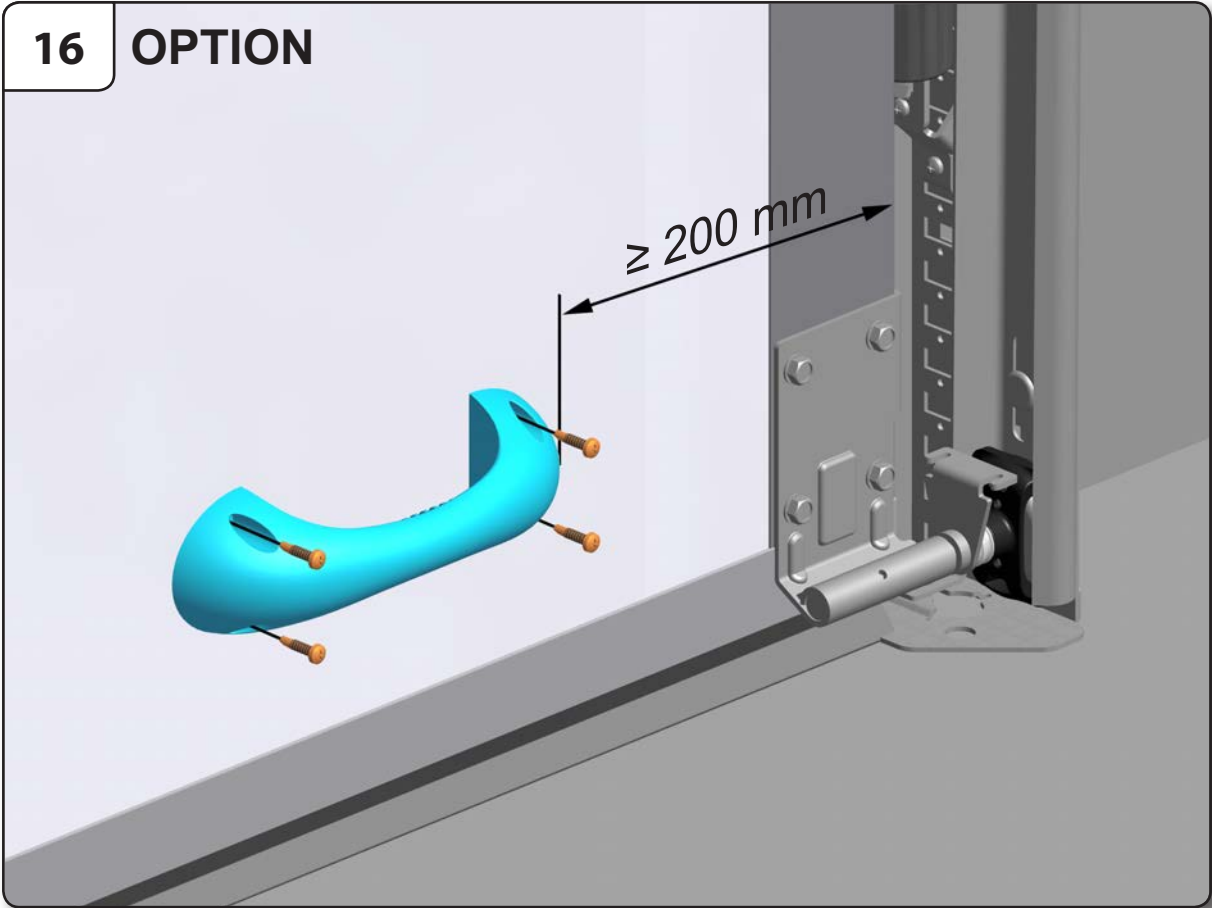


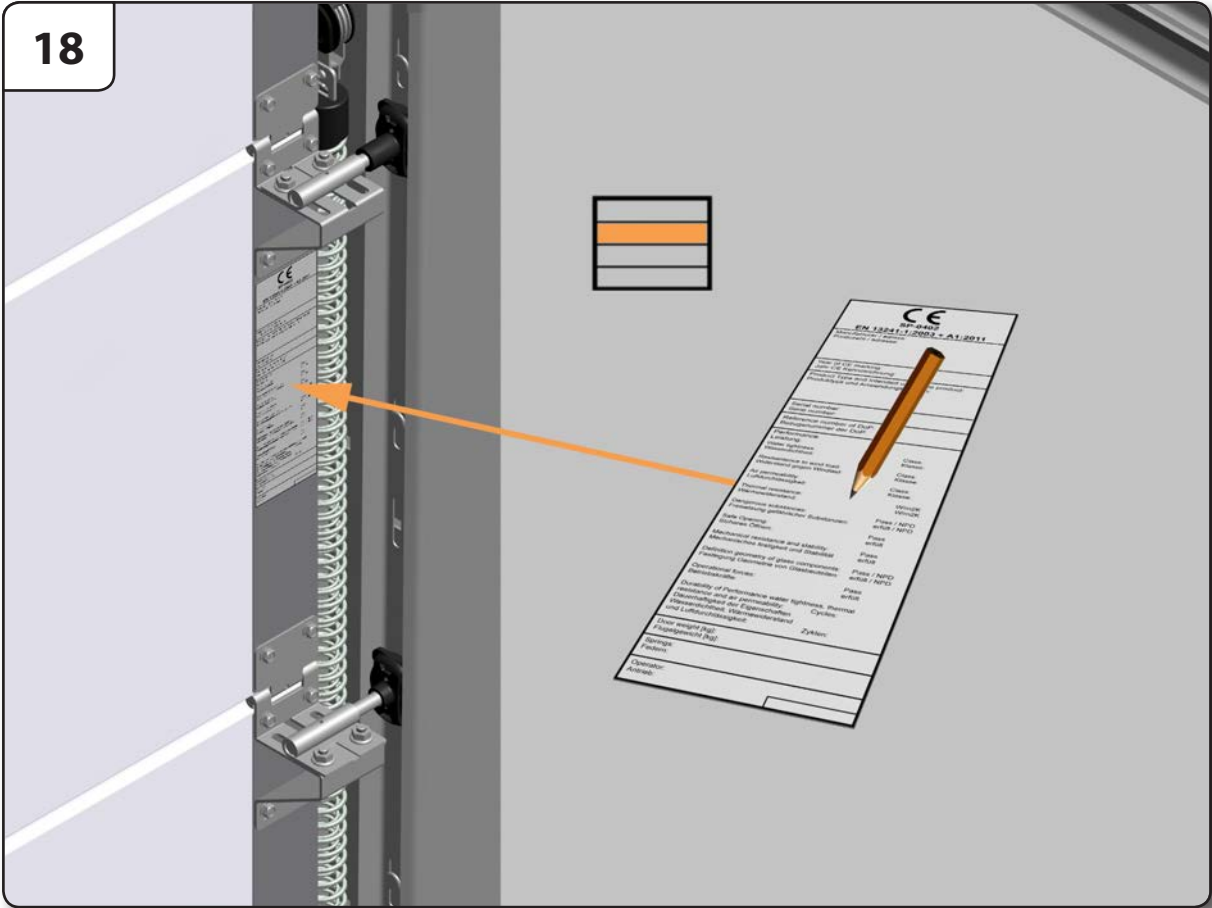












## 10. Première utilisation

La première utilisation du système pour porte résidentielle EXS-40 doit être effectuée par l'installateur. Après cela, TOUS les utilisateurs doivent être formés. Pour de plus amples informations, veuillez vous référer au manuel d'utilisation.

### 10.1. Transmission de l'objet

Remettez les documents suivants à l'utilisateur final :

- le présent manuel (assemblage, maintenance et désassemblage)
- le mode d'emploi
- le carnet d'entretien
- la déclaration de performance (DdP)
- la déclaration de conformité (DdC), uniquement dans le cas d'une porte motorisée.

## 11 Motorisation (en option)

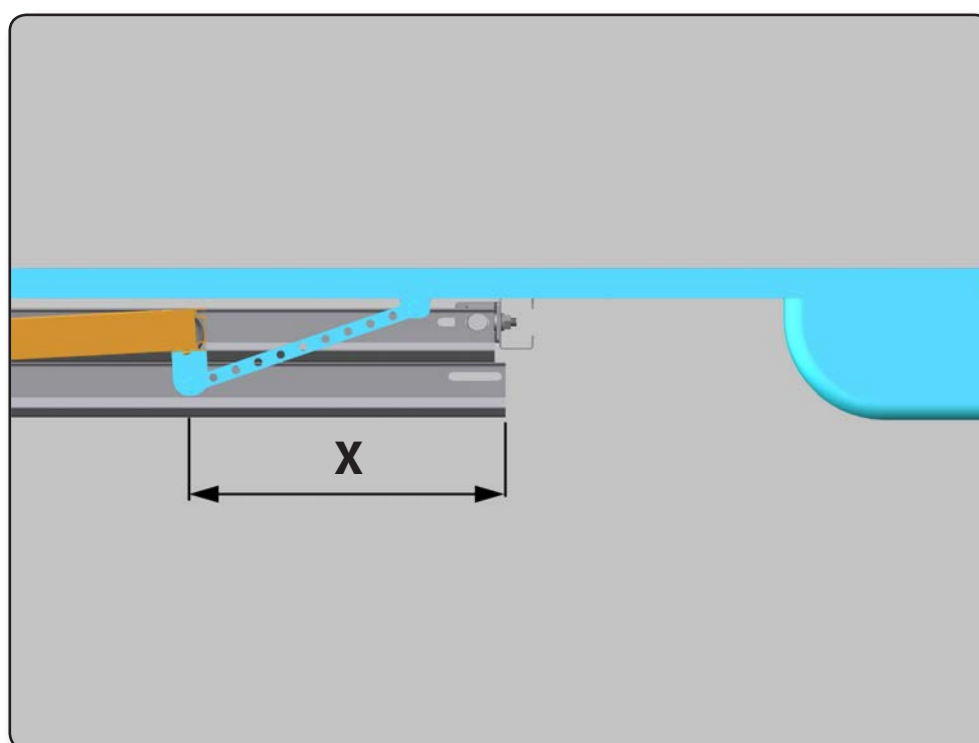
Montez le moteur selon le manuel fourni par le fabricant.

REMARQUE :

**!** en cas de panne d'électricité, il devrait être possible de déverrouiller la porte en utilisant l'ouverture d'urgence de la porte au moyen de l'actionneur. C'est le seul cas où la porte doit être actionnée à l'aide d'une poignée.

Si le garage est dépourvu d'une deuxième entrée, nous vous conseillons d'installer une serrure de déverrouillage extérieure (art. 60011). N'installez pas de cordon de tirage, de verrou coulissant ou de blocage sur une porte motorisée.

**!** Veuillez à ce que les rails horizontaux soient suffisamment longs pour l'actionnement électrique, en rapport avec la barre de traction du moteur (cf. ci-dessous). Si les rails sont trop courts, veuillez utiliser un kit horizontal plus long.



### 11.1 Réglages du moteur

Les réglages du moteur doivent s'opérer conformément au manuel du fabricant du moteur.

**!** Veuillez noter que nos kits de matériel ont été homologués CE pour une utilisation avec les moteurs précisés dans notre rapport d'essai de type initial.

Si vous choisissez un moteur différent, l'installateur doit effectuer une analyse de la force maximale conformément à EN-12445 et à EN-12453.

## 12 Désassemblage

Le désassemblage doit exclusivement être assuré par une entreprise/un installateur de portes résidentielles qualifié(e).

La porte doit être désassemblée selon un ordre inverse par rapport au montage tel qu'expliqué dans le manuel d'assemblage.

### 12.1 Élimination des déchets

Toutes les pièces du système de porte résidentielle EXS-40 s'éliminent aisément.

Veillez prendre contact avec les autorités locales à ce sujet.

## 13 Entretien

Conformément aux normes de l'UE, le système pour porte résidentielle EXS-40 doit être entretenu et vérifié régulièrement, à compter de la première utilisation et selon l'intervalle d'entretien précisé par l'installateur.

Les entretiens doivent faire l'objet d'une confirmation écrite.

**L'entretien doit exclusivement être assuré par une entreprise/un installateur de portes résidentielles qualifié(e).**

### Directement après l'installation :

1. lubrifiez la partie mobile des rails (conseil : aérosol PTFE)
2. lubrifiez les roulements et les arbres porte-galets (conseil : aérosol PTFE)
3. lubrifiez les axes des charnières intermédiaires et latérales (conseil : aérosol PTFE)
4. lubrifiez les joints en caoutchouc (conseil : graisse spéciale pour caoutchouc ou vaseline)

### Par :

Installateur  
Installateur  
Installateur  
Installateur

### Après 3 mois :

1. vérifiez le système d'équilibrage / retendez les ressorts (ressorts d'extension)
2. procédez à une inspection visuelle complète

### Par :

Installateur  
Installateur

### Tous les 6 mois ou tous les 750 cycles d'utilisation de la porte :

1. vérifiez le joint latéral, le joint supérieur et le joint inférieur quant à la présence de détériorations, d'usure ou de déchirures
2. lubrifiez la partie mobile des rails (conseil : aérosol PTFE)
3. lubrifiez les roulements et les arbres porte-galets (conseil : aérosol PTFE)
4. lubrifiez les axes des charnières intermédiaires et latérales (conseil : aérosol PTFE)
5. lubrifiez les joints en caoutchouc (conseil : graisse spéciale pour caoutchouc ou vaseline)
6. nettoyez les panneaux (conseil : shampoing pour voiture avec de l'eau), n'utilisez aucun détergent agressif
7. enduisez les panneaux de cire (conseil : cire pour voiture)
8. enlevez la crasse de la porte et des zones avoisinantes

### Par :

Utilisateur  
Utilisateur  
Utilisateur  
Utilisateur  
Utilisateur  
  
Utilisateur  
Utilisateur  
Utilisateur

### Tous les 12 mois ou tous les 1 500 cycles d'utilisation de la porte :

1. vérifiez les câbles ainsi que les connexions d'extrémité et les crochets inférieurs quant à la présence d'usure ou de détériorations
2. vérifiez l'équilibre de la porte et réglez-le si nécessaire / vérifiez le fonctionnement manuel
3. vérifiez les charnières quant à la présence d'usure ou de détériorations
4. vérifiez les poulies quant à la présence d'usure ou de détériorations
5. vérifiez les cylindres quant à la présence d'usure et de détériorations.
6. vérifiez ou testez les fixations des ressorts de tension
7. vérifiez les forces de fermeture du bord de fermeture principale
8. vérifiez la suspension au départ du rail horizontal vers le plafond
9. vérifiez les joints latéraux quant à la présence d'usure ou de détériorations
10. vérifiez le joint inférieur quant à la présence d'usure ou de détériorations
11. vérifiez le joint du panneau supérieur quant à la présence d'usure ou de détériorations
12. vérifiez les panneaux quant à la présence d'usure ou de détériorations

### Par :

Installateur  
Installateur  
Installateur  
Installateur  
Installateur  
Installateur  
Installateur  
Installateur  
Installateur  
Installateur  
Installateur  
Installateur

## 14 Remplacement de pièces

**Utilisez exclusivement des pièces de rechange DOCO d'origine !**

**L'entretien doit exclusivement être assuré par une entreprise/un installateur de portes résidentielles qualifié(e).**

**Après la rupture d'un seul ressort :**

remplacez tous les ressorts en même temps conformément au manuel d'installation

**Après la rupture d'un câble :**

remplacez tous les ensembles de câbles en même temps conformément au manuel d'installation

## Fournisseur

DOCO Internaional B.V.

Nusterweg 96

6136 KV Sittard

P.O. BOX 427

6130 AK Sittard

The Netherlands

Tel: +31 (0) 464200666

Fax: +31 (0) 464526894

[www.doco-international.com](http://www.doco-international.com)

## Remarques :

---

---

---

---

---

---

---

---

---

---

---

---

---

---

---

---

---

---

---

---

Doco International B.V.  
Nusterweg 96  
6136 KV Sittard  
P.O. Box 427  
6130 AK Sittard  
The Netherlands  
Tel: +31 (0) 464200666  
Fax: +31 (0) 464526894

Doco International Central Europe s.r.o.  
Háj 352  
798 12 Kralice na Hané  
Czech Republic  
Tel: +420 582 360 100  
Fax: +420 582 360 300

Doco International Southern Europe S.L.U  
P.I. Can Met Sidro  
Avenida Generalitat, 55  
08530 La Garriga / Barcelona  
Spain  
Tel: +34 9 3 861 28 25  
Fax: +34 9 3 871 65 92

Doco International Limited  
Units B3  
Elvington Industrial Estate  
Elvington - York  
YO41 4AR  
United Kingdom  
Tel: +44 (0) 1904 607869  
Fax: +44 (0) 1904 607299